

РАЗДЕЛ ДОКУМЕНТАЦИИ

по обеспечению сохранности выявленного объекта культурного наследия при проведении земляных, мелиоративных, хозяйственных работ, работ по использованию лесов и иных работ в границах территории объекта культурного наследия либо на земельном участке, непосредственно связанном с земельным участком в границах территории объекта культурного наследия к проекту:

«Участок нефтепровода с Тимеровского месторождения до СП 895 Мензелинского месторождения, ТПП «ТатРИТЭКнефть» в Мензелинском районе Республики Татарстан

Общество с ограниченной ответственностью
«Центр прикладных археологических исследований»

РАЗДЕЛ ДОКУМЕНТАЦИИ

по обеспечению сохранности выявленного объекта культурного наследия при
проведении земляных, мелиоративных, хозяйственных работ, работ по
использованию лесов и иных работ в границах территории объекта культурного
наследия либо на земельном участке, непосредственно связанном с земельным
участком в границах территории объекта культурного наследия к проекту:
«Участок нефтепровода с Тимеровского месторождения до СП 895
Мензелинского месторождения, ТПП «ТатРИТЭКнефть» в Мензелинском
районе Республики Татарстан

ЛИСТ СОГЛАСОВАНИЙ

раздела документации по обеспечению сохранности выявленного объекта культурного наследия при проведении земляных, мелиоративных, хозяйственных работ, работ по использованию лесов и иных работ в границах территории объекта культурного наследия либо на земельном участке, непосредственно связанном с земельным участком в границах территории объекта культурного наследия к проекту: «Участок нефтепровода с Тимеровского месторождения до СП 895 Мензелинского месторождения, ТПП «ТатРИТЭКнефть» в Мензелинском районе Республики Татарстан

«Согласовано»

Заместитель Министра культуры
Республики Татарстан

_____ С.Г.Персова

«___» _____ 2016 г.

М.П.

«Согласовано»

_____ / _____ /

«___» _____ 2016 г.

М.П.

«Разработано»

Директор ООО «Центр прикладных
археологических исследований»

_____ К.Э.Истомин

«___» _____ 2016 г.

М.П.

СОСТАВ РАЗДЕЛА

СОСТАВ РАЗДЕЛА.....	4
ПОЯСНИТЕЛЬНАЯ ЗАПИСКА.....	5
ОБЪЕКТ СТРОИТЕЛЬСТВА	5
ОБЪЕКТЫ ИСТОРИКО-КУЛЬТУРНОГО НАСЛЕДИЯ	5
ПРОБЛЕМА	5
Цель ПРОЕКТА	6
ЗАКОНОДАТЕЛЬСТВО	6
Порядок ФИНАНСИРОВАНИЯ.....	6
МЕТОДИКА ОХРАННЫХ АРХЕОЛОГИЧЕСКИХ РАБОТ	6
СТОИМОСТЬ ОХРАННЫХ АРХЕОЛОГИЧЕСКИХ РАБОТ	7
СОСТАВ ОХРАННЫХ АРХЕОЛОГИЧЕСКИХ РАБОТ	8
ПЕРИОД ОСУЩЕСТВЛЕНИЯ ОХРАННЫХ АРХЕОЛОГИЧЕСКИХ РАБОТ.....	9
МАТЕРИАЛЫ АРХЕОЛОГИЧЕСКИХ ИССЛЕДОВАНИЙ	10
МЕТОДИКА ПРОВЕДЕНИЯ АРХЕОЛОГИЧЕСКИХ ИССЛЕДОВАНИЙ.....	10
КРАТКАЯ ИСТОРИКО-АРХЕОЛОГИЧЕСКАЯ ХАРАКТЕРИСТИКА РАЙОНА ПРОЕКТИРУЕМЫХ РАБОТ.....	11
<i>Общие природно-географические условия Восточного Закамья.....</i>	<i>11</i>
<i>Археологическое изучение Восточного Закамья</i>	<i>12</i>
<i>Историко-археологический очерк Восточного Закамья.....</i>	<i>14</i>
АРХЕОЛОГИЧЕСКОЕ ОБСЛЕДОВАНИЕ ТЕРРИТОРИИ.....	20
<i>Кашкалакская островная стоянка.....</i>	<i>21</i>
<i>Гулюковское III селище (стоянка).....</i>	<i>23</i>
РЕКОМЕНДАЦИИ ПО ОБЕСПЕЧЕНИЮ СОХРАННОСТИ ОБЪЕКТОВ АРХЕОЛОГИЧЕСКОГО НАСЛЕДИЯ	24
УЧАСТКИ АРХЕОЛОГИЧЕСКОГО КУЛЬТУРНОГО СЛОЯ.....	24
ТРЕБОВАНИЯ К ПОРЯДКУ ВЕДЕНИЯ ХОЗЯЙСТВЕННЫХ РАБОТ.....	24
ОСНОВНЫЕ ВЫВОДЫ.....	26

ПОЯСНИТЕЛЬНАЯ ЗАПИСКА

Территория, занимаемая ныне Республикой Татарстан, издавна привлекала к себе внимание древнего населения Среднего Поволжья. В этом микрорайоне соединяются крупнейшие водные артерии Восточной Европы – реки Кама и Волга, а река Свияга создает уникальные условия, когда в небольшом географическом регионе существует два противонаправленных и, к тому же, параллельных водных потока. Благодаря этому район всегда был перекрестком крупнейших торговых путей и находился на стыке двух мировых цивилизаций – Западной и Восточной. Во все исторические времена регион был сравнительно густонаселенным. Все это обусловило накопление здесь значительного историко-культурного наследия древних и современных народов, большая часть которого зафиксирована в виде археологических памятников, скрытых в толще земли.

Бурное развитие современной цивилизации остро поставило вопрос о предотвращении разрушения накопленного историко-культурного наследия прошедших эпох и необходимости специальной заботы о свидетельствах древних культур, созданных века и тысячелетия назад, в том или ином виде сохранившихся до наших дней и которые, единожды погибнув, уже никоим образом не могут быть восстановлены вновь.

ОБЪЕКТ СТРОИТЕЛЬСТВА

«Участок нефтепровода с Тимеровского месторождения до СП 895 Мензелинского месторождения, ТПП «ТатРИТЭКнефть» в Мензелинском районе Республики Татарстан (Рис. 1.; Рис. 2).

ОБЪЕКТЫ ИСТОРИКО-КУЛЬТУРНОГО НАСЛЕДИЯ

Выявленные памятники археологии: *Кашкалакская островная стоянка; Гулюковское III селище (стоянка)* в Мензелинском районе РТ (Рис. 1).

ПРОБЛЕМА

Территория освоения нефтяного месторождения по проекту: «Участок нефтепровода с Тимеровского месторождения до СП 895 Мензелинского ме-

сторождения, ТПП «ТатРИТЭКнефть» в Мензелинском районе Республики Татарстан затрагивает территорию объектов культурного наследия народов РФ. Проектируемые строительные работы могут создать угрозу разрушения охраняемого культурного слоя памятников археологии.

ЦЕЛЬ ПРОЕКТА

Во избежание безвозвратной утраты части историко-культурного наследия народов Российской Федерации, гибели древнего культурного слоя, хранящего бесценную историческую информацию и являющегося объектом историко-культурного наследия народов РФ, в зоне строительства необходимо провести специальные охранно-спасательные археологические работы.

ЗАКОНОДАТЕЛЬСТВО

Проведение охранно-спасательных археологических работ в зонах строительных и других хозяйственных работ предусмотрено требованиями действующего федерального и республиканского охранного законодательства: Закон РФ 73-ФЗ «Об объектах культурного наследия (памятниках истории и культуры) народов Российской Федерации», ст. 45; Закон РТ «Об охране и использовании культурных и исторических ценностей», ст. 30.

ПОРЯДОК ФИНАНСИРОВАНИЯ

В соответствии с действующим федеральным и республиканским законодательством, финансирование охранных археологических работ возлагается на заказчика строительных или иных хозяйственных работ, в результате которых возникает угроза разрушения памятников археологии. Проведение таких строительных и/или иных хозяйственных работ допускается только после осуществления полного комплекса охранно-спасательных археологических мероприятий. Состав и стоимость данных археологических работ определяются на основании действующих нормативов и методик расчета их стоимости.

МЕТОДИКА ОХРАННЫХ АРХЕОЛОГИЧЕСКИХ РАБОТ

Сохранение исторической информации на объектах историко-культурного наследия (памятниках археологии), подвергающихся масштабному разрушению в процессе ведения строительных и иных хозяйственных работ, может

быть достигнуто только одним способом – проведением на каждом таком объекте специализированных научных работ – археологических раскопок. В процессе ведения таких работ специалист-археолог, с помощью специальных научных процедур и методик, раскапывает археологический культурный слой, изучая, тем самым, содержащуюся в нём историческую информацию. В случае проведения строительных земляных работ на большой площади и в ограниченные сроки, часть объема археологических раскопок, на наименее значимой части культурного слоя, может быть заменена производством специальных археологических наблюдений.

Целью охранных археологических работ (в отличие от плановых научных исследований) является изучение максимально большой, а в идеале, всей площади разрушаемого археологического памятника (если он уничтожается полностью), либо всей разрушаемой площади (если памятник разрушается не полностью). Полученная информация переносится в специальный научный археологический отчет (на бумаге и в электронном виде) и становится доступной для её дальнейшего изучения и использования. Раскопанный археологический памятник (в пределах площади археологического раскопа и если он не содержит музеефицированных недвижимых объектов), теряет статус объекта государственной охраны, а эта площадь выводится из разряда земель историко-культурного назначения.

СТОИМОСТЬ ОХРАННЫХ АРХЕОЛОГИЧЕСКИХ РАБОТ

Сметная стоимость охранных археологических мероприятий определяется исходя из их общего состава и площади необходимых археологических раскопок и/или наблюдений и комплекса предварительных изыскательских работ.

Стоимость археологических работ рассчитывается на основании базовых расценок сборника СЦНПР-91 (Утвержден приказом Министерства культуры СССР №321, от 05.11.90.) в ценах 1991 года, с учетом действующих к ним, на текущий момент времени, поправочных коэффициентов.

В случае установленной необходимости проведения охранно-спасательных археологических мероприятий, разработчик настоящего «Раздела ...» рассчитывает их сметный расчёт стоимости в виде отдельного, не утверждаемого госорганом охраны культурного наследия, приложения к нему.

СОСТАВ ОХРАННЫХ АРХЕОЛОГИЧЕСКИХ РАБОТ

При организации охранных археологических работ в зоне строительства учитываются и указанными выше сборниками цен предусмотрены следующие виды археологических работ:

- Предварительные археологические работы: составление задания на выполнение работ, сметы-калькуляции, схемы маршрута поездок, графика проведения работ, ознакомление с научной литературой, графическими материалами, материалами предыдущих экспедиций и т.д.
- Получение Открытого листа.
- Составление первичной учетной документации.
- Обследование территории для выявления памятника археологии.
- Полевые археологические исследования при производстве земляных работ в соответствии с методическими указаниями, т.е. ручным способом, с помощью лопаты, ровными слоями одинаковой толщины (не более неполного штыка лопаты = 20 см), с просмотром грунта методом переборки или просеивания при наблюдении археолога.
- Земляные работы при проведении археологических исследований в соответствии с методическими указаниями.
- Обмеры археологических раскритий с привязкой раскопа на местности на геоподоснову с поквдратной разбивкой, наблюдением, описанием, ведением полевого дневника.
- Наблюдения археолога при снятии грунта позднейших наслоений и культурного слоя, насыпей, завалов, перекопов для траншей и инженерных коммуникаций, фундаментов и т.д., механизированным способом и вручную – лопатой в один штык, при наблюдении археолога, с отбором характерных деталей данного периода.
- Обмеры находок и массового материала с разбивкой, подсчетом по пластам, составлением полевой описи индивидуальных находок с указанием координат и схематической зарисовкой.
- Зарисовка (вычерчивание) находок в карандаше с обводкой тушью; вычерчивание обмеров на ватмане с обводкой тушью.
- Обработка находок с подготовкой для передачи в музей, шифровкой, упаковкой и составлением передаточной описи индивидуальных находок и массового материала.
- Фотофиксация археологических раскритий.

- Написание научного отчета о произведенных археологических работах.

Кроме того, современная методика проведения археологических работ предусматривает необходимость производства комплекса специальных естественно-научных исследований. К таким исследованиям относятся, например, следующие: геофизические исследования непотревоженного археологического культурного слоя (электроразведка); остеологические исследования; антропологические исследования; естественно-научная датировка археологических материалов (радиоуглеродная, дендрохронологическая и прочие); реставрация ценных архитектурных сооружений, обнаруженных при раскопках и некоторые другие. Необходимость производства таких исследований определяется в каждом конкретном проекте производства спасательных археологических работ. Стоимость дополнительных исследований определяется по соответствующим нормативам в зависимости от их конкретного состава и необходимого объема.

Сводка состава и объемов охранно-спасательных археологических работ (в случае установленной необходимости их проведения) является частью настоящего «Раздела ...».

ПЕРИОД ОСУЩЕСТВЛЕНИЯ ОХРАННЫХ АРХЕОЛОГИЧЕСКИХ РАБОТ

В соответствии с требованиями действующего федерального и республиканского законодательства, полный комплекс охранных археологических работ в зонах строительных работ и иного хозяйственного освоения территорий должен быть произведен до начала строительных и/или иных хозяйственных работ. Конкретные сроки осуществления археологических охранных работ определяются по согласованию с заказчиком строительства (единовременно и/или ежегодно) – на основании совмещенного графика проведения работ и/или договорной документации.

МАТЕРИАЛЫ АРХЕОЛОГИЧЕСКИХ ИССЛЕДОВАНИЙ

МЕТОДИКА ПРОВЕДЕНИЯ АРХЕОЛОГИЧЕСКИХ ИССЛЕДОВАНИЙ

Территория хозяйственного освоения по объекту: «Участок нефтепровода с Тимеровского месторождения до СП 895 Мензелинского месторождения, ТПП «ТатРИТЭКнефть» и зона осуществления археологических исследований находятся в Мензелинском муниципальном районе РТ. Географически, территория исследований находится в Закамской геолого-геоморфологической зоне Среднего Поволжья, в археологическом районе Восточного Закамья – наиболее богатом археологическими памятниками первобытности.

В ходе археологической разведки была обследована территория проектируемых работ (Рис. 1.; Рис. 2), в местах сосредоточения выявленных памятников археологии (см. на стр. 5) и на перспективных, для выявления новых археологических памятников, участках территории месторождения. Общая площадь археологического обследования составила 0.5 кв. км. Полевые исследовательские работы были проведены в период летнего полевого сезона 2012 года на месте возможного разрушения археологического культурного слоя в зоне проектируемого обустройства месторождения. Целью работ являлось выявление археологических объектов и привязка их к проектируемым объектам нефтедобычи.

Археологические исследования производились в несколько этапов. На *первом* этапе производилось изучение предоставленной документации, работа с архивными и исследовательскими данными, проведение иных подготовительных работ. На *втором* – осуществлялся выезд на место проектируемых работ, производился визуальный осмотр местности, поиск и привязка археологических объектов, оценка степени воздействия проектируемых работ на сохранность археологического культурного слоя, находящегося в зоне строительства. В соответствии с методикой археологических работ производился сбор подъемного материала и/или шурфовка (либо зачистка обнажений) культурного слоя. Границы археологических объектов привязывались к географической системе координат с помощью прибора спутниковой навигации E-trex “Le-

gend” фирмы “Garmin”, системы GPS. На *третьем* – производилась обработка всех полученных данных и разработка настоящего Раздела.

Археологические исследования проводились по Открытому листу №481, выданному Федеральной службой по надзору за соблюдением законодательства в области охраны культурного наследия (Росохранкультура) РФ *Истомину Константину Эдуардовичу* ООО «Центр прикладных археологических исследований». Археологические работы осуществлялись в соответствии с Положением о порядке проведения археологических полевых работ и составления научной отчётной документации, утвержденное постановлением Отделения историко-филологических наук Российской академии наук от 27.11.2013 № 85.

КРАТКАЯ ИСТОРИКО-АРХЕОЛОГИЧЕСКАЯ ХАРАКТЕРИСТИКА РАЙОНА ПРОЕКТИРУЕМЫХ РАБОТ

Общие природно-географические условия Восточного Закамья

Закамские районы Татарстана, расположенные к востоку от р. Шешма, обычно определяются как Восточное Закамье, географически они являются восточной окраиной Среднего Поволжья и расположены в лесостепи, захватывая на юге и степную зону. Северной границей их служит протекающая с востока на запад р. Кама, в которую с юга впадают наиболее крупные реки региона – Белая, Ик, Зай, Шешма¹. Юго-восточную часть региона занимает Бугульминское плато, местами достигающее высоты свыше 300 м над уровнем моря. Плато прорезано верховьями вышеотмеченных рек и их притоками. К северу оно понижается, переходя в увалы высотой 250 – 300 м. Северная часть Восточного Закамья представляет собой низину из соединенных между собой пойменных участков левобережных притоков р. Камы. В северо-восточной части региона поймы рек Белой и Ик объединяются, образуя огромную низину, на которой находится и самый крупный болотный массив Татарстана – Кулегаш.

Почвенный покров региона представлен преимущественно черноземами, в том числе самыми крупными в Татарстане участками типичных черноземов и пойменных почв. Преимущественно в северо-западной части имеются и значительные участки серых и темно-серых лесных почв.

Большую часть территории Восточного Закамья ранее покрывали луговые степи и остепненные суходольные луга, большинство из которых заняты в настоящее время сельскохозяйственными угодьями. Лишь в некоторых районах, например в низовьях р. Дымка и теперь сохраняются большие участки целинной степи. На водоразделах располагались (многие сохранились и в настоящее время) широколиственные леса из дуба, липы, клена, березы и осины. Лишь на севере, по левому берегу р. Камы, между устьями рек Ик и Зай, высокие песча-

¹ Природа Татарии. – Казань, 1947.

ные террасы местами заняты сосновыми и широколиственными лесами.

Для жизни первобытных коллективов в регионе имелись хорошие условия. Особенно благоприятны для них были широкие поймы, богатые кормами для скота, охотничьими угодьями, рыбой, дичью и т. д. Неудивительно поэтому, что практически на всех, выдвинутых к руслам рек незатопляемых песчаных дюнах, сохранились остатки древних поселений. На наиболее удобных для жизни, хотя и небольших, дюнах фиксируются иногда десятки поселений различных эпох.

Археологическое изучение Восточного Закамья

История активного археологического изучения Восточного Закамья насчитывает менее 50 лет. Оно практически началось только в 1958 году, когда тремя отрядами археологической экспедиции ИЯЛИ КФАН СССР (ныне ИИ АН РТ) под руководством А.Х.Халикова, В.Ф.Генинга, Т.А.Хлебниковой были проведены первые широкие разведочные работы по левобережью р. Камы.

Однако, сведения об отдельных археологических памятниках региона в литературе появились еще в XIX в. Так, о Новошешминском II городище стало известно с конца XIX в.²; с середины XIX в. отмечаются сведения об эпитафическом памятниках в этом регионе. К концу XIX – началу XX веков относятся известия о находках Мелькенского и Репьевского кладов, о Петропавловском кладе серебряных гривен, о Мензелинской находке медных серпов, о находке кушнарниковой керамики в с. Мелькене и других³.

Из работ довоенного времени наиболее значительными были разведки, проведенные в 1929 г. в Мензелинском и Челнинском кантонах Л.И.Вараксиной⁴. По рекам Каме и Ик ею открыт ряд памятников, которые активно изучались уже в послевоенное время. В эти же годы проведены археологические наблюдения краеведами из Бугульмы, в частности, раскопки ими кургана у с. Шугурово. В первые послевоенные годы какие-либо крупные работы в регионе не проводились. Однако в 1949 г. экспедиция КФАН под руководством Н.Ф.Калинина и А.Х.Халикова исследовала первую в республике палеолитическую Деуковскую стоянку.

В 1956-1960 годы в бассейне р. Ик проводил свою неутомимую разведывательную работу башкирский краевед А.П.Шокуров. Его отряд, входя в состав Башкирской археологической экспедиции ИА АН СССР под руководством А.В.Збруевой, обследовал среднее течение р. Ик и низовья р. Белой на территории Татарстана. При этом были выявлены десятки археологических памятников.

² Шпилевский С.М. Древние города и другие булгаро-татарские памятники в Казанской губернии. – Казань, 1877, с. 373.

³ Смирнов Я.И. Восточное серебро // СПб, 1909; Отчёт Императорской Археологической комиссии // М., 1895, с. 60; Штукенберг А.А. Материалы для изучения медного (бронзового) века восточной полосы Европейской России // Известия ОАЭИ, т. XVII, вып. 4. Казань, 1901; Булычев Н.И. Отчет об исследованиях в Прикамье // Древности из Восточной России, т. III. – М., 1902

⁴ Вараксина Л.И. Материалы к археологии // Материалы по охране, ремонту и реставрации памятников ТАССР, вып. IV. – Казань, 1930.

ков⁵. В 1958 г. отряды Татарской археологической экспедиции под руководством А. Х. Халикова, В. Ф. Генинга, Т. А. Хлебниковой по левобережью р. Камы открыли более сотни археологических памятников⁶. На Кырнышском, Деуковском могильниках, Подгорно-Байларском поселении и на ряде других памятников были проведены раскопки. В этих же районах в связи со строительством Нижнекамской ГЭС в 1964 г. проводил разведки П.Н.Старостин. Его отряд осмотрел 50 памятников. В эти же годы Г. В. Юсупов обследовал ряд памятников на р. Зай. В 1965 г. отряд под руководством Р.Г.Фахрутдинова изучал правый берег р. Шешмы, а также р. Степной Зай⁷. При этом впервые было выявлено несколько болгарских памятников домонгольского и золотоордынского периодов.

Этап систематических, широкомасштабных и плановых работ в Восточном Закамье начался с 1968 году. В течение 5 лет крупные исследования вел Татарский отряд Нижнекамской археологической экспедиции в составе Е.П.Казакова, М.Г.Косменко, Р.С.Габяшева, Р.Н.Багаутдинова, О.Н.Евтюховой под руководством А.Х.Халикова и П.Н.Старостина. За эти годы проведены раскопки множества памятников эпохи камня, бронзы и железа. Проводились и широкие разведывательные работы, открывшие ещё несколько десятков археологических объектов. За пять лет работ (1968 – 1972) Татарским отрядом Нижнекамской археологической экспедиции проведены не только широкие разведки, в результате которых выявлено около сотни археологических памятников, но и широкие раскопки ключевых памятников. Так, важное значение для освещения эпохи мезолита имеют Деуковская II и Татарско-Азибейская IV стоянки); эпохи бронзы – Иманлейская и Уразаевская стоянки. Открыты черкаскульские и срубные погребения Такталачукского могильника; Набережно-Челпинский и Подгорно-Байларский могильники; памятники позднего средневековья – Такталачукский и Иманлейский могильники, Чияликское селище.

Начиная с 1974 года, в восточных районах Татарстана работает Раннеболгарская археологическая экспедиция под руководством Е. П. Казакова. За 1974–1986 гг. ею было выявлено более сотни археологических памятников по рекам Каме, Ик, Белой и их притокам. Ряд из них в охранных целях подвергнут раскопкам. Раскопки позволили получить новые материалы почти по всем, начиная с неолита, периодам древней истории Восточного Закамья. Несомненным успехом в работе экспедиции является изучение неолитических могильников, впервые выявленных в Восточном Закамье: Русско-Шуганского, Минниаровского, III и V Меллятамакских. Наиболее широкие работы экспедиция проводила на памятниках булгарского времени. Так, были выявлены и обследованы два болгарских селища у с. Меллятамак, изучены погребения поздних тюркоязычных кочевников у с. Байряки-Тамак, изучены Чияликское и Меллятамакское VI селища. Крупные раскопки проводились на Такталачукском и Азметьевском I могильниках.

⁵ Шокуров А.П. Материалы к археологической карте нижнего течения р.Белой и среднего течения р.Ик // Древности Башкирии. – М., 1970.

⁶ Халиков А.Х. Археологические исследования в ТАССР // Известия КФАН. - Казань, 1962.

⁷ Фахрутдинов Р.Г. Исследование Закамских археологических памятников Волжско-камской Булгарии // Тезисы докладов научной конференции молодых учёных. – Казань, 1967

В 1981 г. некоторые памятники по р. Ик были обследованы уфимскими археологами, в 1984-1986 гг. значительные работы к урочище «Керменчук» и у поселка Дербышки проводила археологическая экспедиция Удмуртского государственного университета. В 1983 - 1986 годах Р.С.Габяшевым обследованы низовья рр. Шешма и Зай. В 1985-1986 годах отрядом Е.П.Казакова при сплошном обследовании левобережных притоков р. Ик, рек Верхний Кандыз, Кандыз, Дымка, Стерля, Мензеля выявлено более 30 новых памятников. Несколько новых памятников выявлено в низовьях р. Ик при осмотре зоны Нижнекамского водохранилища отрядами Р. С. Габяшева, Е. П. Казакова и В. Н. Маркова в 1986 г. В том же году В. Н. Марков провел разведки в верховьях р. Зай.

В результате всех этих работ в районах Восточного Закамья ныне стало известно около 700 памятников различных исторических эпох. Преобладающая часть их была открыта в 60-е – 80-е годы XX века. В этот же период проведено и большинство раскопок на них. В 90-е и 2000-е годы активные работы вела здесь З. С. Рафикова. Кроме того, здесь работало множество небольших разведочных экспедиций Института истории АН РТ и Министерства культуры РТ, связанных с обследованием строящихся и проектируемых хозяйственных объектов (в основном нефтедобычи).

Таким образом, археологическое обследование территории Восточного Закамья проведено в значительной мере неравномерно. Это объясняется определенной отдаленностью данного региона от сложившихся в Поволжье и Прикамье центров археологических исследований и относительно поздним началом самих этих исследований. Вместе с тем, все основные приречные районы, где обычно сосредотачиваются археологические памятники, были подвергнуты тщательному разведочному обследованию. Среди выявленных археологических памятников представлены практически все археологические эпохи – от палеолита до позднего средневековья включительно.

Историко-археологический очерк Восточного Закамья.

Археологическое обследование территории Восточного Закамья проведено в значительной мере неравномерно. Это объясняется определенной отдаленностью данного региона от сложившихся в Поволжье и Прикамье центров археологических исследований и относительно поздним началом самих этих исследований. Вместе с тем, все основные приречные районы, где обычно сосредотачиваются археологические памятники, были подвергнуты тщательному разведочному обследованию. Среди выявленных археологических памятников представлены практически все археологические эпохи – от палеолита до позднего средневековья включительно.

Памятники эпохи камня

К эпохе **палеолита** относится Деуковская стоянка (первая из открытых в Татарстане), изученная Н.Ф.Калининым и А.Х.Халиковым. Наиболее изученными для региона являются памятники эпохи **мезолита**, среди которых этало-

ном служат II Деуковская и IV Татарско-Азибейская стоянки, исследованные М.Г.Косменко в приустьевой части Икско-Бельского междуречья. Здесь же выявлен еще ряд комплексов относящихся к эпохе мезолита: стоянки Кзыл-Тау I и III Татарско-Азибейская. В Икско-Бельском междуречье преобладают памятники *камской мезолитической культуры*, представленной, в частности, материалами IV Татарско-Азибейской стоянки. Для культуры характерна микропластинчатая индустрия без геометрических типов орудий. Характерными являются резцы на углу пластин, концевые скребки на пластинах, различные острия и ножи, сверла на пластинах⁸. Вместе с тем, в материалах IV Татарско-Азибейской стоянки появляются и рубящие орудия из галек. Несколько иной облик имеют материалы II Деуковской стоянки. В кремневой индустрии этого памятника высок процент изделий из отщепов. Поэтому ряд исследователей относят материалы этой стоянки к другому историко-культурному типу.

Эпоха **неолита** в регионе представлена, в основном, памятниками волго-камской неолитической культуры с остро и круглодонной керамикой, украшенной отпечатками зубчатого штампа. Эти памятники располагаются преимущественно в пойме Икско-Бельского междуречья и лишь единичные стоянки отмечены в среднем течении р. Ик. Наиболее крупными и широко исследованными являются стоянки Дубовогривская II, Игимская, Русско-Азибейская, Золотая падь II.

В развитии материальной культуры неолитического населения этого района выделяется два этапа⁹. Ранний представлен материалами стоянок Золотая Падь II, Дубовогривская II, Игимская. К позднему этапу относятся материалы нижнего горизонта Русско-Азибейской стоянки, средних горизонтов II Дубовогривской, Игимской, Золотой Пади II и стоянок Юртовская I, Мелля-Тамакская II. Вероятно, с поздним этапом волго-камской культуры связано Русско-Шугаиское погребение и V Мелля-Тамакский могильник.

Памятники эпохи раннего металла

Наиболее ранние следы металлоплавки в Икско-Бельском междуречье отмечены на Татарско-Азибейской II и Русско-Азибейской III стоянках. Эти поселения были оставлены населением, культура которых характеризуется т.н. «*накольчатой*» и «*флажковой*» керамикой. Памятники этого типа малочисленны. Накольчатая керамика отмечена лишь на Дубовогривском II, Татарско-Азибейском II и Русско-Азибейском III поселениях¹⁰. Для этой культуры характерны баночные и горшковидные плоскодонные сосуды с разреженной зональной орнаментацией и микролитовидный кремневый инвентарь.

Наиболее поздними среди **энеолитических** памятников в Икско-Бельском междуречье являются поселения *волосовского и гарино-борского типа*. Для этих памятников характерны баночные и горшковидные плоскодонные сосуды

⁸ Косменко М.Г. Итоги раскопок Татарско-Азибейской IV стоянки // Древности Икско-Бельского междуречья. – Казань, 1978.

⁹ Габышев Р.С. Русско-Азибейская стоянка // Древности Икско-Бельского междуречья. – Казань, 1978.

¹⁰ Габышев Р.С. Второе Татарско-Азибейское поселение // Древности Икско-Бельского междуречья. – Казань, 1978.

с примесями органики и крупно-толченой раковины в глиняном тесте. Такие комплексы выявлены на следующих стоянках: Дубовогривской II, III, Игимской, I Русско-Азибейской, Золотая Падь II, на Татарско-Азибейском III поселениях. Известны памятники этого типа и южнее. Население, оставившее керамику поздневолосовского типа, уже освоило плавку медистых песчаников, о чем свидетельствуют находки мелко раздробленной руды па Русско-Азибейском III поселении.

В эпоху **бронзы** интересующие нас районы Восточного Закамья были довольно плотно заселены не только в прибрежных частях рек, но и в более отдаленных от них районах. Уже около середины II тысячелетия до н.э. почти по всей территории региона начинают функционировать поселения *срубной* культурной общности. Здесь выделяется до 170 памятников этой культуры. Абсолютное их большинство (139) представлено остатками поселений, среди которых есть поселения и со следами жилищных котлованов: Меллятамакское III и Подгорно-Байларское¹¹. Могильники срубной культуры в регионе не столь многочисленны. Известно до 30 памятников этого типа, из которых 7 грунтовых могильников и более 20 курганных. Из районов Восточного Закамья происходит значительное число металлических изделий, описанных С.В.Кузьминых¹². Отсюда происходят два крупных клада медно-бронзовых орудий срубного типа: Дербеденевский и Кармановский. Еще несколько кладов, в основном бронзовых серпов, происходит из бассейна р. Ик. Памятники срубной культуры в восточном Закамье относятся к XV-XII векам до н.э.

Во II тыс. до н.э. и особенно в начальные века I тыс. до н.э. – после ухода срубных племен, восточное Закамье начинает осваиваться *приказанскими и черкаскульскими* племенами. Причем, приказанские племена двигаются с запада на восток, а черкаскульские – наоборот, с востока на запад. Хронологически эти движения совпадают: массовое внедрение приказанских племен в восточном Закамье начинается в XIII – XII вв. до н.э. Памятников приказанской культуры в регионе (более 50) несравненно больше, чем памятников черкаскульской культуры (15). Среди памятников черкаскульской культуры наиболее выразительными являются материалы раскопок Такталачукского могильника, где было вскрыто более 60 погребений, содержащих богатый вещевой материал. В эпоху финальной бронзы (X – IX вв. до н.э.) черкаскульские племена, очевидно, растворились в преобладающей массе приказанских племен.

Памятники эпохи раннего железа

Памятников **ананьинского** времени, т.е. начальной поры эпохи раннего железа, в исследуемом регионе известно около 30. Из них 25 поселений, I могильник и несколько местонахождений. Поселения представлены селищами и городищами. Последние сосредоточены исключительно в западных (междуречье р. Шешмы и р. Зай) и восточных (низовья р. Белой) пределах рассматривае-

¹¹ Халиков А.Х. Древняя история Среднего Поволжья. М., 1969, с. 235

¹² Кузьминых С.В. Металлообработка срубных племён Закамья // Об исторических памятниках по долинам Камы и Белой. – Казань, 1981

мого региона. Материалы, полученные в результате исследования ананьинских памятников, датируются в широком хронологическом диапазоне – от начала ананьинской эпохи до пьяноборского времени. Наиболее ранняя ананьинская керамика сохраняет сильные маклашеевские традиции: круглодонные сосуды имеют высокую, почти цилиндрическую горловину и орнамент, выполненный в большинстве случаев вдавлениями и зубчатым штампом в сочетании с глубокими круглыми ямками. С VI в. до н.э. становятся отчетливо заметны локальные отличия в керамике ананьинской культуры. Большая часть посуды из поселений междуречья р. Шешма и р. Зай, украшена гребенчато-шнуровой орнаментацией, что свидетельствует об активном влиянии на эту территорию вятских племен. На керамике восточных памятников сокращается процент узоров, выполненных зубчатым штампом и начинает абсолютно преобладать керамика с богатой шнуровой орнаментацией, аналогичная посуде памятников Среднего Прикамья. Для позднеананьинского времени в регионе характерны сосуды, украшенные круглыми ямками, которые иногда наносились в сочетании с редкими горизонтальными шнуровыми линиями. В единственном исследованном здесь ананьинском Подгорнобайларском могильнике было вскрыто только три погребения. Обряд захоронения умерших – типично ананьинский, ногами к реке.

В III в. до н.э. – III в. н.э. бассейны рек Ик, Белой и левобережье Камы занимали племена **пьяноборской** культуры. В Восточном Закамье зафиксировано 109 памятников этой культуры, в том числе 78 селищ, 15 городищ, 7 могильников и 9 местонахождений. Во многих случаях пьяноборские памятники располагались группами, включающими до пяти-шести поселений. Например, Актамышская группа состояла из шести селищ, Масадынская – из четырех, Татарско-Ямалинская – из двух городищ и двух селищ, Булякская – из шести селищ. Основными центрами жизни носителей пьяноборской культуры были селища, занимающие, как правило, края высоких надлуговых террас. Поверхность большинства селищ распахана. Судя по распространению подъемного материала, средняя площадь селищ составляла около 5000 кв. м. Мощность культурного слоя на селищах не превышает 45–50 см. Пьяноборские городища занимают мысы надлуговых террас и имеют небольшие (от 700 до 3000 кв. м) размеры площадок. У большинства городищ с напольной стороны по одному валу и рву. Кырнышское городище укреплено двумя валами и рвом. Городища в основном использовались как временные убежища. В бассейне р. Ик зафиксировано семь могильников пьяноборской культуры. На Кырнышском, Деуковском II, Деуковском III, Меллятамакском и Старочекмакском проводились раскопки. Вскрыто в общей сложности более 130 погребений. Погребения были совершены в неглубоких простых ямах, вытянуто, на спине, головой на юго-восток. Вещевой материал могильников и поселений в основном аналогичен материалам пьяноборских памятников правобережных районов Камы и бассейна реки Белой.

В III – V веках н.э. район Восточного Закамья был занят носителями **мазунинской** культуры. В низовьях рек Ик, Белой и прилегающих частях Камы за-

фиксированы 17 селищ, 3 городища и I местонахождение с остатками лепной круглодонной слабопрофилированной мазунинской керамики.

В V – VIII веках н.э. этот регион в культурном отношении представлял довольно пеструю картину. В бассейне рек Шешма, Ик, Зай, по левому берегу реки Камы зафиксировано 53 памятника **именьковской** культуры: городища, селища, местонахождения. Они в основном располагаются группами. В бассейне реки Шешма можно отметить Сосновкинскую группу, включающую четыре селища, Архангельскую – два селища и два местонахождения, Горшковскую – два селища. В бассейне р. Зай: Тубинскую – два селища, Мало-Атынскую – два селища и одно местонахождение, Старо-Пальчиковскую – одно городище, два селища и одно местонахождение. На поверхности Старо-Пальчиковского селища II зафиксировано пять котлованов овальной формы размером 6х5 м и глубиной около 0.5 м, являющихся, по-видимому, остатками жилищ. Городища именьковской культуры в данном регионе имеют небольшие размеры и незначительные культурные наслоения, что позволяет рассматривать их как остатки городищ – убежищ. Вещевой материал с поселений именьковской культуры включает обломки лепной керамики с примесями крупнозернистого шамота, обломки глиняных пряслиц и иные керамические изделия.

В VII и начале VIII веков н.э. именьковские племена активно контактировали, а затем, возможно, и были вытеснены **кушнаренковскими** племенами. Кушнаренковские памятники хорошо выделяются благодаря лепной тонкостенной с примесью песка в тесте керамики, украшенной многорядным, тонким и изящным по исполнению орнаментом. Такая посуда не имеет местных корней и истоки ее находят в Западной Сибири. Кушнаренковские памятники Восточного Закамья представлены селищами и могильниками. Очень редко отдельные находки кушнаренковской посуды фиксируются на городищах. Значительная часть кушнаренковских памятников зафиксирована в Икско-Бельском междуречье и в среднем течении р. Ик¹³. Здесь обнаружено 2 селища, 3 могильника и более 20 местонахождений, содержащих керамику кушнаренковского типа. Селища зафиксированы только в припойменных частях рек. Они занимают широкие и ровные края надлуговых террас или располагаются непосредственно на дюнах. Площадь их небольшая: 600 – 1500 кв. м, при мощности слоя всего в 15–20 см, что свидетельствует о временном, сезонном характере их использования. На всех могильниках – Такталачукском, Иманлейском, Меллятамакском IV произведены раскопки и изучено, в общей сложности, 15 погребений. Погребения, совершенные разрозненно в неглубоких ямах, содержали костяки, ориентированные головой на север или северо-запад. Для них характерна искусственная деформация черепов. Все захоронения сопровождалось богатыми наборами вещей, что вызвало их ограбление еще в древности. Вероятнее всего, над ними находились небольшие курганы. К позднему этапу существования кушнаренковской общности относится Чишминский могильник IX – X веков.

¹³ Казаков Е.П. Кушнаренковские памятники Нижнего Прикамья // Об исторических памятниках по долинам Камы и Белой. – Казань, 1981.

Памятники эпохи средневековья

В XII–XIII веках в Восточном Закамье появляются первые **болгарские** поселения. Это были еще небольшие поселки, скорее всего, типа факторий: Семиостровское и Татарско-Ямалинское селища, а также ряд болгарских селищ по правобережью р. Шешма и р. Зай: Елантовское, Ошинское, Красно-Кадкинское городища. В среднем течении р. Ик выявлены местонахождения и раскопано одно поселение (Меллятамакское селище VIIIa), которые содержат лепную круглодонную керамику с примесью раковины в тесте, украшенную веревочно-гребенчатым орнаментом. Такая посуда, имеющая сходство с керамикой из постпетрогромских памятников Среднего Урала, находит параллели в курганных могильниках Северной Башкирии и во многом сходна с цилиндрической посудой волжских болгар домонгольского периода.

В **золотоордынский** период (XIII – XIV века) в Восточном Закамье появляются болгарские поселения и на р. Ик. К ним относятся Бикбуловское, Меллятамакское и Усаевское селища. Однако большая часть памятников этого времени оставлена населением **чияликской** культуры¹⁴. Чияликские памятники в большинстве своем выявлены в бассейне р. Ик. Для них характерна лепная круглодонная с примесью песка в тесте керамика, украшенная веревочно-гребенчатым орнаментом. Чияликские объекты изучены сравнительно неплохо. Е.П.Казаковым проведены раскопки Чияликского, Игимского и Меллятамакского VI селищ, а также Такталачукского, Азметьевского I и других могильников, где вскрыто около 400 захоронений. На чияликских поселениях отмечается значительный (до 30-40 см) культурный слой, свидетельствующий об оседлом образе жизни оставившего их населения. Чияликские некрополи являются уже мусульманскими, но содержат следы сильного языческого влияния.

¹⁴ Казаков Е.П. Памятники болгарского времени в восточных районах Татарии. – М., 1978.

ОСНОВНЫЕ ХАРАКТЕРИСТИКИ ПРОЕКТИРУЕМОГО ОБЪЕКТА.

1. Линейные объекты

№	Наименование	Протяженность, м	Ширина от- вода под зем- ляные работы, м	Площадь, кв.м.	Район, Субъект РФ
	Нефтепровод на суше	514	20	10280	Мензелинский р-н, сель- ское поселение Урусов- ское. Остров в Нижнекам- ском водохранилище
	Нефтепровод под- водная часть (ГНБ)	1524	60х60 400х20 400*25	21600-	Мензелинский р-н, сель- ское поселение Урусов- ское. Остров в Нижнекам- ском водохранилище
	Коммуникации ВОЛС	2165	6	12990	Мензелинский р-н, сель- ское поселение Урусов- ское. Остров в Нижнекам- ском водохранилище
	ВЛ-10кВ	1425	6	8550	Мензелинский р-н, сель- ское поселение Урусов- ское.

2. Площадные объекты

№	Наименование	Площадь, кв.м.	Район, Субъект РФ
1	Площадки приема- пуска шара	25780	Мензелинский р-н, сельское поселение Урусовское. Остров в Нижнекамском водохранилище

АРХЕОЛОГИЧЕСКОЕ ОБСЛЕДОВАНИЕ ТЕРРИТОРИИ

Обследование территории проектируемого объекта: «Участок нефтепро-
вода с Тимеровского месторождения до СП 895 Мензелинского месторожде-
ния, ТПП «ТатРИТЭКнефть» (Рис. 1.), производилось в пешем порядке, в соот-
ветствии с методикой проведения археологической разведки, со сбором подь-
емного материала из естественных разрушений (пашня, обнажения, ямы и т.п.)
и фиксацией площади его распространения.

Археологическая разведка производилась в районе расположения выяв-
ленных объектов культурного наследия и на перспективных (для выявления но-
вых памятников) участках лицензионной территории месторождения, на общей
площади 0.5 кв. км. Исследования в Мензелинском муниципальном районе РТ
велись на островах Нижнекамского водохранилища, образовавшихся на местах
возвышений (останцов террас и древних дюн) в обширной древней пойме лево-
бережья реки Кама, в районе расположения сёл Деуково и Гулюково. Полевые

археологические работы производились отрядом под руководством к.и.н. Истомина К.Э. в течение полевого сезона 2012 года, на основании открытого листа №481 (Рис. 5). Целями работ являлись как уточнение мест расположений и оценка современного состояния выявленных объектов культурного наследия, так и обнаружение новых археологического объектов.

Археологические материалы были зафиксированы в местах расположения выявленных памятников археологии. На других участках территории проектируемого объекта нефтедобычи следы присутствия древнего культурного слоя не обнаружены.

Таблица 1: Координаты основных характерных точек.

№ точки	Северная широта (° ' ")	Восточная долгота (° ' ")
Кашкалакская островная стоянка		
049	N55 48 15.0	E52 58 40.4
050	N55 48 14.8	E52 58 42.4
Объекты инфраструктуры нефтедобычи		
407	N55 48 22.6	E52 58 37.4
408	N55 48 20.5	E52 58 41.5
409	N55 48 28.0	E52 58 37.2
410	N55 48 29.4	E52 58 32.5
411	N55 48 37.7	E52 58 44.5
412	N55 48 33.8	E52 58 53.0
413	N55 48 14.9	E52 58 33.5
414	N55 48 17.1	E52 58 28.5
Технический причал		
406	N55 48 16.2	E52 58 48.3
Гулюковское III селище (стоянка)		
	N 55°47'29,06"	E 52°57'25,97"
	N 55°47'27,99"	E 52°57'24,89"
	N 55°47'25,18"	E 52°57'24,62"
	N 55°47'23,74"	E 52°57'26,05"
	N 55°47'26,34"	E 52°57'27,03"
Проектируемый нефтепровод		
1	55°47'58,64"	52°55'39,76"
2	55°47'57,19"	52°55'37,18"
3	55°47'28,31"	52°56'36,12"
4	55°48'7,21"	52°58'23,14"
5	55°48'30,76"	52°58'47,64"
6	55°48'31,29"	52°58'40,99"
7	55°48'9,31"	52°58'17,46"
8	55°47'33,66"	52°56'37,01"

Кашкалакская островная стоянка.

Впервые была зафиксирована Н.М.Капленко в 1995 году. Расположена в 2.5 км к востоку от села Гулюково и в 1 км к юго-юго-востоку от Каентубин-

ской островной стоянки¹⁵. Зафиксированный объект культурного наследия относится к выявленным ранее *Курьинскому или Юртовскому комплексам памятников*¹⁶. Однако, в настоящее время – из-за потери описанных ранее ориентиров после заполнения ложа Нижнекамского водохранилища, совершенно невозможно определить точно каким из ранее описанных памятников он является. Поэтому, он вошёл в научную литературу и описывается в настоящее время под своим новым названием, определённым его первым исследователем Н.М.Капленко: *Кашкалакская островная стоянка*.

Территория стоянки занимает плоскую площадку поверхности останца первой надпойменной террасы (либо высокой поймы) левого берега реки Кама. Обнажения культурного слоя прослеживаются в размывах и абразионном уступе берега Нижнекамского водохранилища. Ранее на стоянке производились только археологические разведки: в 1995 и 1998 годах.

Характер культурного слоя стоянки известен, поэтому нами археологическая шурфовка здесь не производилась. Культурный слой содержит в себе артефакты эпохи бронзы и раннего железа. Следует отметить, что первоначально автор открытия стоянки (Н.М.Капленко) локализовал её на северо-северо-западной оконечности острова. Нами подъёмный материал был зафиксирован в центральной его части, что может говорить о распространении её культурного слоя на значительную территорию вглубь острова. Наблюдения, сделанные в абразионном уступе Нижнекамского водохранилища говорят о несложной стратиграфии литологических горизонтов, характерной для отложений высокой поймы левого берега р. Камы. Она состоит из дернового и почвенного слоёв, общей мощностью до 30-40 см и подстилающего их четвертичного материкового суглинка.

Подъёмный материал был зафиксирован в размывах берега и на дневной поверхности на протяжении 25 – 30 метров. Дневная поверхность стоянки частично задернована, частично разрушена. Территория стоянки зафиксирована нами с помощью прибора GPS навигации (в системе координат WGS-84).

Проектируемые работы по созданию инфраструктуры нефтедобычи объекта «Участок нефтепровода с Тимеровского месторождения до СП 895 Мензелинского месторождения, ТПП «ТатРИТЭКнефть» на данном участке не соз-

¹⁵ Капленко Н.М. Отчёт об археологических охранно-спасательных и разведочных работах в зоне Нижнекамского водохранилища в Мензелинском и Тукаевском районах Республики Татарстан в 1998 году. Набережные Челны, 1999 г. Архив ИА РАН.

¹⁶ Свод памятников археологии Республики Татарстан: в 3 т. Казань, 2007. – т.3, с.257, №№ 2115 – 2123; с. 262-263, №№ 2188-2200.

дают непосредственную угрозу для сохранности указанного объекта культурного наследия.

Гулюковское III селище (стоянка).

Расположено на прибрежной части левого берега Нижнекамского водохранилища¹⁷. Селище многократно исследовалась археологическими раскопками. Автор работ – А.А.Чижевский. Территория памятника точно установлена как по раскопкам, так и по наблюдениям в зоне абразионного уступа Нижнекамского водохранилища. Культурный слой стоянки перекрыт мощной пачкой делювиальных суглинков мощностью от полутора до двух метров. В зону проектируемых работ по строительству нефтепровода селище не попадает и расположено в 400-500 м к юго-востоку от него (Рис. 2; Рис. 4) Кроме того, оно защищено от случайного разрушения значительным слоем балласта. Проектируемые работы не создают угрозы его разрушения.

¹⁷ Свод памятников археологии Республики Татарстан: в 3 т. Казань, 2007. – т.3, с.254, №2066.

РЕКОМЕНДАЦИИ ПО ОБЕСПЕЧЕНИЮ СОХРАННОСТИ ОБЪЕКТОВ АРХЕОЛОГИЧЕСКОГО НАСЛЕДИЯ

УЧАСТКИ АРХЕОЛОГИЧЕСКОГО КУЛЬТУРНОГО СЛОЯ

Памятники археологии: *Кашкалакская островная стоянка; Гулюковское III селище (стоянка)* расположены на останцах низких пойменных террас реки Кама, в границах территории Тимеровского месторождения Мензелинского лицензионного участка (Рис. 1).

В случае осуществления проектируемых работ непосредственной угрозе разрушения культурный слой объектов культурного наследия *Кашкалакская островная стоянка; Гулюковское III селище (стоянка)* не подвергается. Предусматривать в проекте освоения II очереди Тимеровского месторождения проведение специализированных спасательных археологических работ в виде раскопок и наблюдений не требуется.

ТРЕБОВАНИЯ К ПОРЯДКУ ВЕДЕНИЯ ХОЗЯЙСТВЕННЫХ РАБОТ

При дальнейшем освоении территории Тимеровского месторождения в пределах его территории, проектировании здесь новых кустов скважин и другой инфраструктуры необходимо учитывать наличие на этой территории объектов культурного наследия.

Исходя из имеющегося проекта: «Участок нефтепровода с Тимеровского месторождения до СП 895 Мензелинского месторождения, ТПП «ТатРИТЭК-нефть», и полученных в процессе предварительных археологических работ сведений об объектах культурного наследия, при проектировании и проведении строительных и земляных работ должны учитываться следующие положения.

1. Относительно *режимов содержания территории объектов культурного наследия*, располагающихся вне границ осваиваемой территории и строительных площадок, действуют следующие ограничения:

- ограничение на использование территории археологического памятника: запрещение движения техники, запрет на любые перемещения почвенного слоя и повреждения его поверхности, запрет на складирование земляного отвала,

строительных материалов, бытового и строительного мусора, установку бытовок и вагончиков и прочих временных и постоянных сооружений.

Не допускается размещение здесь любых объектов нефтедобычи и иной инфраструктуры освоения месторождения ближе **50 (пятидесяти) метров** (охранная зона) к границам территории объектов культурного наследия, обозначенных на Карте-схеме №2, настоящего раздела.

В случае, если объекты нефтедобывающей инфраструктуры Тимеровского месторождения, вследствие производственной необходимости, не могут быть размещены нигде, кроме как на территории объектов культурного наследия, здесь, в соответствии с требованиями действующего законодательства (см. на стр. 6) должны быть проведены охранно-спасательные археологические работы.

Кроме того, следует Заказчику работ указать подрядным организациям – непосредственным исполнителям строительных работ, на наличие здесь памятников археологии: *Кашкалакская островная стоянка; Гулюковское III селище (стоянка)* и недопущению размещения в этих районах каких-либо несанкционированных карьеров, траншей и проведения иных земляных работ.

При проведении (в будущем) любых работ по ремонту существующих и строительству новых кустов скважин, следует учитывать наличие здесь памятников археологии. Все земляные работы здесь должны быть согласованы с государственным органом охраны объектов культурного наследия.

Кроме того, проектно-сметная документация объекта: «Участок нефтепровода с Тимеровского месторождения до СП 895 Мензелинского месторождения, ТПП «ТатРИТЭКнефть» должна содержать расходы на **предварительные** археологические работы – т.е. разработку настоящего раздела «Сохранение объектов культурного наследия».

ОСНОВНЫЕ ВЫВОДЫ

1. В результате произведенных археологических полевых разведочных работ были получены сведения о наличии на территории где планируется «Участок нефтепровода с Тимеровского месторождения до СП 895 Мензелинского месторождения, ТПП «ТатРИТЭКнефть» объектов культурного наследия народов РФ. Здесь расположены археологические памятники: *Кашкалакская островная стоянка; Гулюковское III селище (стоянка)*.
2. Установлено, что проектируемая инфраструктура объекта: «Участок нефтепровода с Тимеровского месторождения до СП 895 Мензелинского месторождения, ТПП «ТатРИТЭКнефть», не затрагивает территорию распространения и охранную зону культурного слоя *Кашкалакской островной стоянки и Гулюковского III селища (стоянки)*.
3. Проведение работ по проекту: «Участок нефтепровода с Тимеровского месторождения до СП 895 Мензелинского месторождения, ТПП «ТатРИТЭКнефть» на данном участке не создаст угрозу разрушения культурного слоя указанных археологического памятника.
4. В проекте «Участок нефтепровода с Тимеровского месторождения до СП 895 Мензелинского месторождения, ТПП «ТатРИТЭКнефть» не требуется предусматривать проведение комплекса охранно-спасательных археологических работ.
5. Относительно режимов содержания территории объектов культурного наследия, располагающихся вне границ осваиваемой территории и строительных площадок, действует ограничение на использование территории археологического памятника: запрещение движения техники, запрет на любые перемещения почвенного слоя и повреждения его поверхности, запрет на складирование земляного отвала, строительных материалов, бытового и строительного мусора, установку бытовок и вагончиков и прочих временных и постоянных сооружений.



Рис. 1. Ситуационный план расположения инфраструктуры Тимеровского месторождения и выявленных объектов культурного наследия.

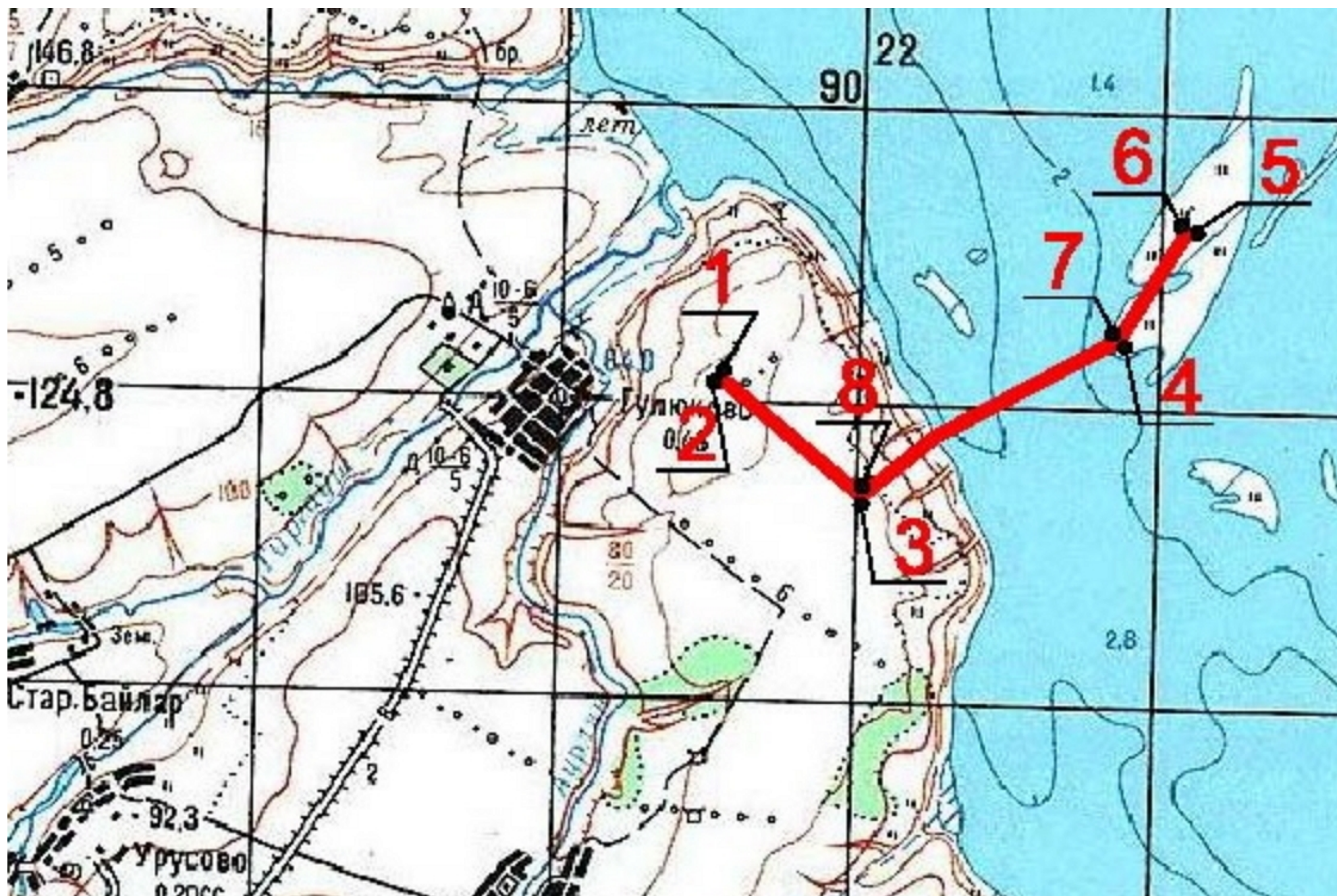


Рис. 2. Схема прохождения трассы проектируемого нефтепровода и расположения его поворотных точек.

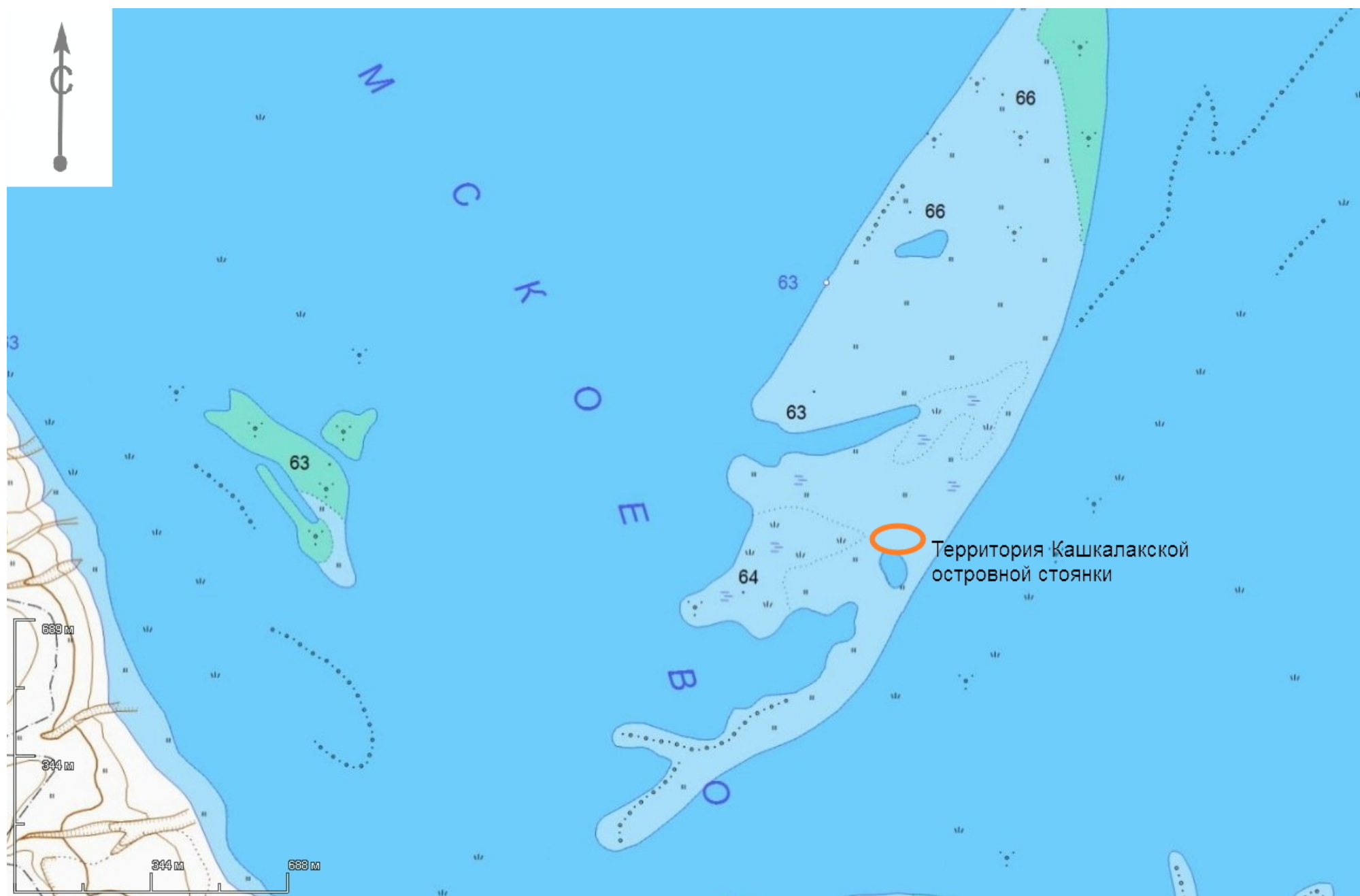


Рис. 3. Ситуационный план расположения Кашкалакской островной стоянки.

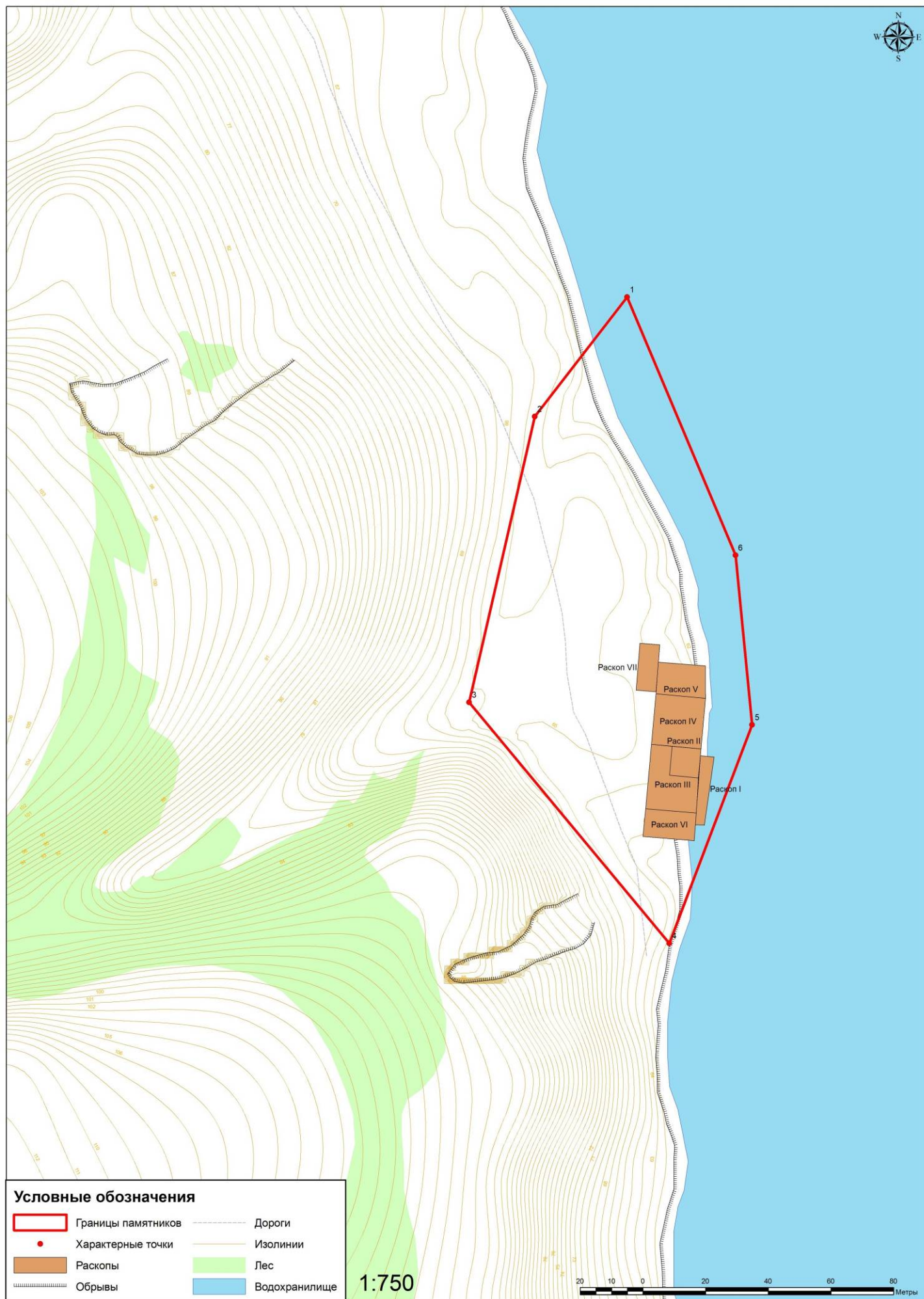


Рис. 4. Ситуационный план расположения Гулюковского III селища (стоянки).



Федеральная служба
по надзору за соблюдением законодательства
в области охраны культурного наследия

ОТКРЫТЫЙ ЛИСТ

РАЗРЕШЕНИЕ НА ПРАВО ПРОВЕДЕНИЯ РАБОТ ПО ВЫЯВЛЕНИЮ И ИЗУЧЕНИЮ ОБЪЕКТОВ АРХЕОЛОГИЧЕСКОГО НАСЛЕДИЯ

№ 481

Настоящий открытый лист выдан:

Истомину Константину Эдуардовичу

(Ф.И.О)

на право проведения археологических полевых работ

на территории г. Казани, Агрызского, Аксубаевского, Алексеевского, Алькеевского, Альметьевского, Апастовского, Арского, Лаишевского, Мензалинского, Муслимовского, Новошешминского, Нурлатского, Рыбно-Слободского, Сабинского, Сармановского, Спасского, Тюлячинского, Черемшанского, Чистопольского р-нов Республики Татарстан

(объект археологического наследия или место проведения археологических полевых работ)

На основании открытого листа

Истомин Константин Эдуардович

(Ф.И.О)

имеет право производить следующие археологические полевые работы:

археологические разведки на указанной территории в целях выявления объектов археологического наследия, уточнения сведений о них и планирования мероприятий по обеспечению их сохранности

Передоверие права на проведение археологических полевых работ по данному открытому листу другому лицу запрещается.

Срок действия открытого листа: с 27 июня 2011 г. по 27 июня 2012 г.

Открытый лист выдан на основании распоряжения Россохраникультуры от 24 июня 2011 г. № 47

Врио руководителя



В.П.Филимонов

001881