

ОБОСОБЛЕННОЕ СТРУКТУРНОЕ ПОДРАЗДЕЛЕНИЕ
ГНБУ «АКАДЕМИЯ НАУК РЕСПУБЛИКИ ТАТАРСТАН»
«ИНСТИТУТ АРХЕОЛОГИИ ИМЕНИ А.Х.ХАЛИКОВА
АКАДЕМИИ НАУК РЕСПУБЛИКИ ТАТАРСТАН»

Документация,
содержащая результаты исследований,
в соответствии с которыми определяется наличие или отсутствие объектов
культурного наследия, включенных в реестр, выявленных объектов
культурного наследия либо объектов, обладающих признаками объекта
культурного наследия на земельном участке, планируемом к освоению по
проекту строительства объекта: «Реконструкция Мамадышской
оросительной системы» в Мамадышском районе
Республики Татарстан
в 2016 году.

Директор
Института археологии
им. А.Х.Халикова АН РТ
А.Г.Ситдилов
« » 2016 г.



СОДЕРЖАНИЕ

Аннотация.....	3
Введение.....	4
Методика исследований.....	5
Природно-географическая характеристика района исследований.....	6
Археологическая изученность района исследований.....	9
Описание проведённых исследований.....	13
Описание шурфов.....	15
Заключение.....	24
Список использованных источников и литературы.....	25
Список сокращений.....	27
Список иллюстраций.....	28
Иллюстрации.....	30
Приложение.....	69

Аннотация

Пигарев Е.М. Документация, содержащая результаты исследований, в соответствии с которыми определяется наличие или отсутствие объектов культурного наследия, включенных в реестр, выявленных объектов культурного наследия либо объектов, обладающих признаками объекта культурного наследия на земельном участке, планируемом к освоению по проекту строительства объекта: «Реконструкция Мамадышской оросительной системы», расположенного в Мамадышском муниципальном районе Республики Татарстан в 2016 году.

Документация состоит из 69 стр: текст - 29 стр., иллюстрации - 39 стр., приложение – 1 стр.

Ключевые слова: *Республика Татарстан, Мамадышский муниципальный район, Реконструкция оросительной системы, Нижняя Ошма, объекты культурного наследия.*

Исследования под руководством Пигарева Е.М. проводились летом 2016 г. на объекте «Реконструкция Мамадышской оросительной системы».

Цель работ - получение информации о наличии или отсутствии на территории проектируемого объекта строительства объектов культурного наследия.

В результате проведенных исследований установлено отсутствие на земельном участке объектов культурного наследия, включенных в реестр, выявленных объектов культурного наследия либо объектов, обладающего признаками объекта культурного наследия.

Введение

Район проведения исследований расположен в пределах Мамадыш-Сокольского ландшафтного района. Территориально это западная часть Мамадышского муниципального района Республики Татарстан.

Зона проектируемого строительства объекта: «Реконструкция Мамадышской оросительной системы» была исследована летом 2016 года Пигаревым Е.М. Исследования проводились на основании открытого листа №1315, выданного Министерством культуры Российской Федерации. Территория исследования установлена в соответствии с картографическим материалом предоставленным заказчиком. Общая площадь исследования составила 0,052 кв. км, из них линейные 3 объекта протяженностью 10 км и площадные 3 объекта 0,022 кв.км. Финансирование работ осуществлялось за счет средств заказчика строительства – ОАО «Трастовая компания «Татмелиорация».

Цель работ – получение информации о наличии или отсутствии на территории проектируемого объекта строительства объектов культурного наследия, включенных в реестр, выявленных объектов культурного наследия либо объектов, обладающего признаками объекта культурного наследия.

Методика исследований

Исследования на участке строительства объекта «Реконструкция Мамадышской оросительной системы» в Мамадышском районе Республики Татарстан (Рис.1, 2) проводились с целью проверки участка, предполагаемого под хозяйственное освоение, на наличие объектов культурного наследия.

Исследования проводились в соответствии с Положением о порядке проведения археологических полевых работ и составления научной отчётной документации, утвержденным постановлением Отделения историко-филологических наук Российской академии наук от 27 ноября 2013г. № 85.

Обследование ранее известных объектов велось на основе списка и краткого описания памятников региона, представленных в томе «Свод памятников археологии Республики Татарстан. Том III. Казань, 2007 г.», а также в «Археологическая карта Татарской АССР. Предкамье. – М.: «Наука». 1981».

Исследование проходило в три этапа:

Первый этап состоял в изучении архивных и опубликованных материалов по результатам исследований предыдущих лет.

Второй этап заключался в осмотре участков предполагаемых строительных работ, поиске подъемного материала, определении мест для последующей закладки шурфов.

На третьем этапе, на выбранных участках с целью выяснения наличия культурного слоя закладывались шурфы. Шурфы размерами 1х1 м ориентированы по сторонам света. Место нахождения шурфа при помощи GPS навигатора «Garmin» определено в системе географических координат (WGS84). Прокопка шурфов производилась вручную, штыками по 20 см. Графическая фиксация планов и профилей велась в масштабе 1:20. При выборе репера для нивелировки, за относительный ноль принималась максимальная высота профиля на одном из углов шурфа. Проводилась фотофиксация на цифровой фотоаппарат. Заложенные шурфы после выборки и фиксации были закопаны.

Природно-географическое описание района исследований

Участок объекта «Реконструкция Мамадышской оросительной системы» находится в Среднем Поволжье, в географической зоне Западного Предкамья, в пределах Мамадыш-Сокольского ландшафтного района.

Мамадыш-Сокольский ландшафтный возвышенный район¹ с Приуральскими широколиственно-пихтово-еловыми неморальнотравяными и сосновыми (с преобладанием культур сосны) остепененными лесами на светло-серых, серых лесных и дерново-подзолистых почвах.

Ландшафтный район относится к бореальной ландшафтной зоне, подтаежной ландшафтной подзоне. Расположен в регионе Западного Предкамья. Общая площадь составляет 2075,7 км². Район занимает правобережье р. Вятки до границы с Республикой Удмуртия на севере и до р. Камы на юге. На западе граница ландшафтного района практически совпадает с границей Мамадышского административного района и граничит с Рыбнослободским и Кукморским административными районами. В административном отношении практически полностью относится к Мамадышскому району.

Район расположен на юго-западном окончании Верхнекамской возвышенности, по рельефу представляет возвышенную равнину с преобладающими высотами 140-200 м, расчлененную речными долинами, балками и оврагами. На юге и востоке района возвышенная равнина переходит в долины Камы и Вятки. Наибольшие высоты приурочены к левобережью р. Ошмы, северо-восточнее н.п. Васильева и достигают 219 м. Наименьшие отметки рельефа находятся на юге – урез воды Нижнекамского водохранилища.

Основными водными артериями являются реки Кама и Вятка, ограничивающие район с юга и востока. Небольшие реки, дренирующие

¹ Ландшафты Республики Татарстан. Региональный ландшафтно-экологический анализ//под редакцией профессора О.П.Ермолаева / Ермолаев О.П., Игонин М.Е., Бубнов А.Ю., Павлова С.В. – Казань: «Слово», 2007 – с. 122-133.

территорию, берут начало на северо-западе района, текут к востоку, юго-востоку и югу, впадая в Вятку и Каму, и имеют гидрокарбонатный тип вод. В восточном направлении течет р. Шия (длина 10 км) с левым притоком Юкачи, до правобережной поймы Вятки течет р. Кумызанка. К юго-востоку течет р. Ошма. К югу в субмеридиональном направлении в Каму несут свои воды Омарка (длина 36 км) с притоком Кормянка (длина 34 км) и р. Берсут (длина 63 км). Все правые притоки Вятки имеют в основном близкое к широтному простираение. В результате этого вся территория разделена на узкие, ассиметричные увалы. Всего на территории района выделяется 66 элементарных речных бассейнов.

Литологический состав почвообразующих пород данного ландшафтного района разнообразен и примерно в одинаковых соотношениях представлен песками, супесями речных террас, глинами и тяжелыми суглинками склоновых делювиальных шлейфов, карбонатно-песчано-глинистым элювием водораздельных пространств.

Водоразделы бассейнов рек Сунь, Кумазанка, Кирмянка, Ошма сложены карбонатно-песчанисто-глинистым элювием татарского яруса верхнепермских отложений. Их приводораздельные и средние части склонов занимают глины и тяжелые суглинки, с участками обнажения скальных пород. В среднем и нижнем течении рек Пакшинка и Омарка, а также в верхнем течении рек Башарбаши и Баш-Лая почвообразующие породы представлены суглинками с участками обнажения скальных пород. Пески пылеватые, супеси и суглинки в нижнем течении рек Берсут, Лубянка и Вятка занимают пойменно-террасовый комплекс. В южной части района, в пределах Сокольных гор, встречаются алевроиты и супеси.

Почвы района в разной степени подвержены водной и ветровой эрозии. Эрозионноопасные почвы занимают около 4,2% территории района. Меньше всего данные почвы развиты в б.р. Кирмянка-Сред. Кирмени, здесь они занимают 1,6% территории бассейна. Максимальное значение данного показателя (38,1%) в б.р. Шия. Дефляция наибольшей части района

неразвита. В целом по району дефляционноопасные почвы занимают лишь около 1% территории.

Доля смытых почв в районе составляет 33,2%. Из них слабосмытые почвы занимают 13,4%, а среднесмытые 19,8% территории района. Потенциальные потери почв от эрозии в среднем по району, оцениваются в 14,5т/га в год, а превышение допустимого смыва составляет более 5т/га в год, что является одним из наивысших показателей по РТ.

Климат района умеренно-континентальный с относительно влажным и прохладным летом и умеренно холодной, снежной зимой.

Ресурсы нерудных ископаемых района разнообразны. Степень воздействия разработки месторождений на геосистемы оценивается как минимальная.

Также на территории района ведется добычи нефти. Наиболее значительным месторождением является Шийское. Добыча нефти ведется с 4 участков. На юго-востоке также расположено Сокольегорское и часть Закамского месторождений. Основная нагрузка с их стороны направлена на изменение состояния геологической среды.

В целом по району степень антропогенного воздействия на ПТК района оценивается как слабое и очень слабое, на эти категории приходится 56,4% площади геокомплексов, к категории средних антропогенных нагрузок отнесено около 40% площади ПТК.

Археологическая изученность района исследований

Территория современного Мамадышского района Республики Татарстан до 1920 г. входила в состав Мамадышского уезда Казанской губернии, с 1920 по 1930 год – в Мамадышский кантон. 10 августа 1930 г. образован Мамадышский район. 1 февраля 1963 г. часть тогда упразднённых Рыбно-Слободского и Таканышского районов была присоединена к Мамадышскому району.

Мамадышский район размещается в восточной части Западного Предкамья. Южная граница его проходит вдоль р. Кама, с юго-запада к нему примыкают Рыбно-Слободской, Сабинский, Кукморский районы, на севере граничит с Удмуртской республикой, на северо-востоке – с Елабужским районом. Близость крупных рек с широкими поймами и удобными для заселения берегами, обусловили то, что территория с эпохи неолита и бронзы была освоена человеком. Продолжалось активное освоение и в эпоху раннего железа и средневековья. Всего в районе известен 31 объект археологии.

Первые сведения об археологических памятниках на территории района датируются XIX в. и принадлежат известному исследователю С.М. Шпилевскому, который впервые ввел в научный оборот сведения о Кирменском городище².

Тогда же, в 1877 г. Е.Т. Соловьевым было осмотрено Кирменское городище³.

В конце XIX в. исследователь И.А. Износков в своем труде привел сведения о Букеневском селище, Дигитлинском городище, Дигитлинском кладбище, Кирменском кладбище I, Красногорском городище, Омарских находках, селище «Урочище Киреметь»⁴.

В 1886 г. в своем сообщении на заседании Общества истории,

² Шпилевский С.М. Древние города и другие булгарско-татарские памятники в Казанской губернии. Казань, 1877. С.422.

³ Соловьев Е.Т. О древнем городище близ с. Русские Кирмени // Тр. IV АС. Казань, 1877. Т. I.

⁴ Износков И.А. Список населенных мест Мамадышского уезда // Тр. IV АС. Казань, 1884. Т. I. С.119, 121, 127, 133, 293-295.

археологии, истории и этнографии при Казанском университете П.А. Пономарев озвучил сведения о Букеневском селище, Дигитлинском городище, Омарское городище, селище «Урочище Киреметь»⁵.

В 1893 г. А.А. Спицыным впервые были опубликованы сведения о Гроханьском городище⁶. Через год это городище впервые раскапывалось Ф.Д. Нефедовым⁷. В 1925 г. Н.И. Воробьев нашел на городище бронзовую коньковую подвеску.

Первая археологическая экспедиция в Мамадышском районе была организована в 1929 г., тогда известным этнологом Н.И. Воробьевым было осмотрено Кирменское кладбище I⁸.

В 1952 г. IV отрядом Казанской археологической экспедиции были осмотрены Кирменское и Омарское городища⁹.

Наибольшее количество археологических памятников на территории района было обнаружено, а также осмотрено из ранее известных, в ходе археологической экспедиции ИЯЛИ КФАН СССР в 1955 г. Так, учеными были зафиксированы и осмотрены Берсут-Сукаченский надгробный камень, Букеневское селище, Вандовское местонахождение, Вандовская стоянка I, Вандовская стоянка II, Гроханьское городище, Дигитлинское городище, Кирменское селище, Кирменское городище, Кирменское кладбище I, Кирменское кладбище II, Красногорское городище, городище «Красный исток», Мамадышское городище, Нижнеякинское селище, Нижнеякинское кладбище, Омарское городище, Отарнинская стоянка, «Песчаное местонахождение», Покровское местонахождение, Рагозинское местонахождение, Секинесьское городище I, Секинесьское городище II,

⁵ Пономарев П.А. Из археологической поездки на реку Каму (сообщение на заседании ОАИЭ при Казанском университете) // ИОАИЭ. 1886. Т. VI, вып. 1. С.14.

⁶ Спицын А.А. Приуральский край. Археологические розыскания о древнейших обитателях Вятской губернии // МАВГР. СПб., 1893. Вып. I. С.90.

⁷ Нефедов Ф.Д. Отчет об археологических исследованиях в Прикамье, проведенных летом 1893 и 1894 гг. // МАВГР. М., 1899. Вып. III. С.71-74.

⁸ Воробьев Н.И. О болгаро-татарских надгробных камнях Мамадышского кантона // МОРРПТ. 1929. Вып. 3.

⁹ Калинин Н.Ф., Халиков А.Х. Итоги археологических экспедиций Казанского филиала Академии наук СССР по Татарии за 1945-1952 гг. 1952 г. 153 л.

Уразбахтинское селище, Уразбахтинское кладбище¹⁰.

На следующий год археологической экспедицией ИЯЛИ КФАН СССР были обнаружены и исследованы Мамадышское селище и Ново-Кумазанская стоянка¹¹.

Начиная с 1995 г. на Кирменском городище планомерные археологические исследования ведет Елабужская археологическая экспедиция под руководством А.З. Нигамаева¹².

В 2005 г. отрядом Института истории им. Ш.Марджани АН РТ под руководством М.Б. Шигапова были проведены разведочные работы в южной части Мамадышского района. В задачи работ входило исследование известных памятников средневековья и поиск новых. Маршрут разведки начинался в деревне Нижние Яки и пролегал через населённые пункты: Дигитли, Букени, Уразбахтино, Покровское, Вандовка, Омары, Омарский Починок. В результате разведок было обследовано состояние Омарского городища (датировка памятника XIII-XIV века) и селища «Урочище Киреметь».

Осенью 2015 г. на территории северо-восточной части Мамадышского района на Шийском участке Шийского нефтяного месторождения под руководством научного сотрудника отдела средневековой археологии Института археологии им. А.Х. Халикова АН РТ, Э.И. Карпова проводилась археологическая разведка. Всего было осмотрено 7 участков, подлежащих обустройству. Всего было заложено 47 шурфов, сторонами 1x1 м, общей

¹⁰ Халиков А.Х., Калинин Н.Ф. Отчет о работах археологической экспедиции ИЯЛИ КФАН СССР за 1955 год. Части I и II. 112 л.

¹¹ Калинин Н.Ф., Халиков А.Х., Генинг В.Ф. Отчет о работах археологической экспедиции КФАН СССР за 1956 г. 129 л.

¹² Нигамаев А.З. Отчет об археологических исследованиях Кирменского городища в 1996 г. – Елабуга, 1997. – 40 л.; Нигамаев А.З. Отчет об археологических исследованиях Кирменского городища в 1997 г. – Елабуга, 1998. – 65 л.; Нигамаев А.З. Отчет об археологических исследованиях Кирменского городища в 1999 г. – Елабуга, 2000. – 30 л.; Нигамаев А.З. Отчет об археологических исследованиях на Кирменском городище в 2004 г. – Елабуга, 2006; Нигамаев А.З. Отчет об охранно-спасательных археологических работах на Кирменском городище в 2008 г. – Елабуга, 2009; Нигамаев А.З. Отчет об охранно-спасательных археологических работах на Кирменском городище Мамадышского р-на РТ в 2009 г. – Елабуга, 2010. – 142 л.

площадью 47 кв.м. В зоне предполагаемых строительных работ памятники археологии выявлены не были¹³. В ходе проведенной работы по сбору и анализу информации о ранее проведенных историко-археологических изысканиях и объектах культурного наследия, известных на территории Балтасинского района Республики Татарстан установлено, что в непосредственной близости от земельного участка и на примыкающих к нему территориях ранее выявленные памятники археологии, которые могут быть повреждены в ходе освоения земельного участка, не локализуются.

Ближайший локализованный объект археологического наследия в Мамадышском районе (Рис. 3): Мамадышское селище¹⁴ расположено в 5,2 км к востоку-юго-востоку от обследуемого объекта.

¹³ Карпов Э.И. Отчет об археологических разведках на территории Мамадышского района Республики Татарстан в зоне расширения обустройства Шийского нефтяного месторождения в 2015 г. – Казань, 2015. – 204 л.

¹⁴ Свод памятников археологии Республики Татарстан: в 3 т. / Отв. Ред. А.Г. Ситдинов, Ф.Ш. Хузин. – Казань, 2007. – Т. 3.– с. 246.

Описание проведённых исследований

Участок объекта «Реконструкция Мамадышской оросительной системы» находится в Среднем Поволжье, в географической зоне Западного Предкамья, в пределах Мамадыш-Сокольского ландшафтного района.

Административно земельный участок расположен на территории Мамадышского муниципального района Республики Татарстан.

Первый линейный участок (Шурфы №1,9,10) расположен на крутом левом берегу р. Ошма, в 1,4 км к северо-востоку от д. Нижняя Ошма. Участок расположен на относительной ровной площадке имеющей уклон к востоку в сторону левого притока р. Ошма. Участок проходит по обрабатываемым пшеничным полям, южная его часть пересекает небольшую лесополосу. Перепад абсолютных отметок рельефа составил 48 м: шурф №9 расположен на высоте 158 м от уровня моря, шурф №10 – на высоте 110 м. К крайней восточной поворотной точки участка примыкает второй площадной объект (Шурфы №13,14). Большая часть этого объекта расположена в небольшом овраге, по дну которого протекает ручей, являющийся правым притоком одного из левых притоков р. Ошмы.

Второй линейный участок (Шурфы №2,3,4,5) расположен на крутом левом берегу р. Ошма, в 2,8 км к северо-востоку от д. Нижняя Ошма, в 2 км к западу от асфальтовой дороги г. Мамадыш – д. Вятские Поляны. Участок расположен на относительной ровной площадке имеющей уклон к юго-востоку в сторону левого притока р. Ошма. Участок проходит по обрабатываемым пшеничным полям, южная его часть пересекает небольшой овраг. Перепад абсолютных отметок рельефа составил 28 м: шурф №4 расположен на высоте 154 м от уровня моря, шурф №2 – на высоте 126 м. К крайней восточной поворотной точки участка примыкает первый площадной объект (Шурфы №11,12). Большая часть этого объекта расположена на первой надпойменной террасе левого притока р. Ошма. Площадка относительно ровная имеющая уклон к востоку к руслу реки.

Третий линейный участок (Шурфы №6,7,8) расположен на крутом левом берегу р. Ошма. Крайняя восточная точка участка расположена в 1,7 км к северо-северо-западу от д. Нижняя Ошма, крайняя западная точка – в 1 км к северо-северо-востоку от д. Хафизовка. Участок расположен на относительно ровной площадке имеющей уклон к юго-востоку р. Ошма. Участок проходит по обрабатываемым пшеничным полям, южная его часть пересекает один из левых притоков р. Ошмы. Перепад абсолютных отметок рельефа составил 53 м: шурф №6 расположен на высоте 148 м от уровня моря, шурф №7 – на высоте 95 м.

Третий площадной объект (Шурфы №15,16) расположен на первой надпойменной террасе левого притока р. Ошма, в 2 км к востоку-северо-востоку от д. Хафизовка, в 0,6 км к северо-востоку от третьего линейного участка. Площадка относительно ровная, лишь в южной части объекта локализуется овраг.

Участок проектируемого строительства подвержен сильному эрозийному и антропогенному воздействию.

Общая площадь исследования составила 0,052 кв. км, из них линейные 3 объекта протяженностью 10 км и площадные 3 объекта 0,022 кв.км.

В ходе проведения пешего сплошного обследования территории участка подъемного материала (археологические предметы) обнаружено не было, выходов культурного слоя не выявлено. В процессе обследования были определены перспективные места для последующей закладки шурфов (Рис.2). На выбранных участках с целью уточнения наличия или отсутствия культурного слоя были заложены шурфы. Шурфы размерами 1х1 м ориентированы по сторонам света. Место нахождения шурфа при помощи GPS навигатора «Garmin» определено в системе географических координат (WGS84). Прокопка шурфов производилась вручную, штыками по 15-20 см. Графическая фиксация планов и профилей велась в масштабе 1:20. Проводилась фотофиксация на цифровой фотоаппарат. Заложенные шурфы после выборки и фиксации были закопаны.

Описание шурфов (Рис. 8-72)

Первый линейный участок

Шурф № 1 (Рис. 8-11)

Шурф 1 размерами 1х1 м, ориентированный по сторонам света заложен на третьей надпойменной террасе левого берега р. Ошма, у грунтовой дороги, в створе реконструкции. В 1 км к юго-западу от шурфа расположена д. Нижняя Ошма, в 0,48 км к югу и юго-западу – смешанный лес. Площадка шурфа хорошо задернована, имеет уклон к востоку.

Стратиграфия шурфа 1. Северный борт, Вид с юга. (Рис. 10)

1. Дерн – светло-серая супесь мощностью до 0,5 м.
2. Светло-серая супесь с камнем осадочных пород мощностью до 0,15 м.
3. Материк представлен коричнево-желтым суглинком. Ровный.

Максимальная глубина шурфа составила 0,32 м.

Признаков наличия культурного слоя не зафиксировано. Археологического материала не обнаружено.

Координаты:

N 55°44'09,91" E 051°18'26,70"

Шурф № 9 (Рис. 41-44)

Шурф 9 размерами 1х1 м, ориентированный по сторонам света заложен в 0,85 км к северу от шурфа 1 у грунтовой дороги, в створе реконструкции. В 1,4 км к юго-западу от шурфа расположена д. Нижняя Ошма, в 0,5 км к юго-востоку – лесопосадка. Площадка шурфа расположена на краю пшеничного поля, ровная.

Стратиграфия шурфа 9. Северный борт, Вид с юга. (Рис. 43)

1. Пахотный слой – светло-серая супесь мощностью до 0,9 м.
2. Гумусный слой черноземной почвы мощностью до 0,2 м.
3. Материк представлен темно-желтой глиной. Ровный.

Максимальная глубина шурфа составила 0,29 м.

Признаков наличия культурного слоя не зафиксировано.

Археологического материала не обнаружено.

Координаты:

N 55°44'37,44" E 051°18'32,18"

Шурф № 10 (Рис. 45-48)

Шурф 10 размерами 1х1 м, ориентированный по сторонам света заложен в 0,82 м к востоку-северо-востоку от шурфа 1 у грунтовой дороги, в створе реконструкции. В 1,6 км к юго-западу от шурфа расположена д. Нижняя Ошма, в 0,05 км к юго-западу – лесопосадка. Площадка шурфа расположена на краю пшеничного поля, ровная.

Стратиграфия шурфа 10. Северный борт, Вид с юга. (Рис. 43)

1. Пахотный слой – светло-коричневая супесь мощностью до 0,1 м.
2. Темно-коричневая супесь мощностью до 0,17 м.
3. Материк представлен желтым суглинком. Ровный.

Максимальная глубина шурфа составила 0,4 м.

Признаков наличия культурного слоя не зафиксировано. Археологического материала не обнаружено.

Координаты:

N 55°44'13,78" E 051°19'12,84"

Второй площадной объект

Шурф № 13 (Рис. 57-60)

Шурф 13 размерами 1х1 м, ориентированный по сторонам света, заложен в 0,36 км к северо-западу от шурфа 10, на юго-восточном краю оврага, в створе реконструкции. В 2,4 км к западу расположена д. Нижняя Ошма, в 0,09 км востоку – русло левого притока р. Ошма. Площадка шурфа хорошо задернована, ровная.

Стратиграфия шурфа 13. Северный борт. Вид с юга. (Рис. 59)

1. Дерн – светло-серая супесь мощностью до 0,07 м.
2. Темно-коричневая супесь мощностью до 0,3 м.

3. Материк представлен желтым суглинком со следами земляных затеков. Ровный.

Максимальная глубина шурфа составила 0,37 м.

Признаков наличия культурного слоя не зафиксировано. Археологического материала не обнаружено.

Координаты:

N 55°44'18,54" E 051°19'32,11"

Шурф № 14 (Рис. 61-64)

Шурф 14 размерами 1х1 м, ориентированный по сторонам света, заложен в 0,07 км к северо-западу от шурфа 13, на северо-восточном краю оврага, в створе реконструкции. В 2,5 км к западу расположена д. Нижняя Ошма, в 0,03 км юго-востоку – русло левого притока р. Ошма. Площадка шурфа хорошо задернована, ровная.

Стратиграфия шурфа 14. Северный борт. Вид с юга. (Рис. 63)

1. Дерн – светло-серая супесь мощностью до 0,1 м.

2. Материк представлен желтым суглинком со следами земляных затеков. Ровный.

Максимальная глубина шурфа составила 0,2 м.

Признаков наличия культурного слоя не зафиксировано. Археологического материала не обнаружено.

Координаты:

N 55°44'19,59" E 051°19'35,19"

Второй линейный участок

Шурф № 2 (Рис. 12-15)

Шурф 2 размерами 1х1 м, ориентированный по сторонам света заложен в 0,42 км к северо-востоку от шурфа 14 на краю небольшого оврага, в створе реконструкции. В 2,4 км к юго-западу от шурфа расположена д. Нижняя Ошма, в 0,25 км к юго-западу – русло левого притока р. Ошма. Площадка

шурфа хорошо задернована, ровная.

Стратиграфия шурфа 2. Северный борт, Вид с юга. (Рис. 14)

1. Дерн – темно-коричневая супесь мощностью до 0,1 м.

2. Материк представлен светло-серой супесью со скальным выходом.

Ровный.

Максимальная глубина шурфа составила 0,24 м.

Признаков наличия культурного слоя не зафиксировано.

Археологического материала не обнаружено.

Координаты:

N 55°44'26,10" E 051°19'56,10"

Шурф № 3 (Рис. 16-19)

Шурф 3 размерами 1х1 м, ориентированный по сторонам света заложен в 1,5 км к северо-северо-западу от шурфа 2 на краю пшеничного поля у грунтовой дороги, в створе реконструкции. В 3 км к юго-юго-западу от шурфа расположена д. Нижняя Ошма, в 0,22 км к юго-западу – русло левого притока р. Ошма. Площадка шурфа ровная.

Стратиграфия шурфа 3. Северный борт, Вид с юга. (Рис. 18)

1. Пахотный слой – темно-коричневая супесь мощностью до 0,27 м.

2. Материк представлен темно-желтой глиной со следами почвенных затеков. Ровный.

Максимальная глубина шурфа составила 0,27 м.

Признаков наличия культурного слоя не зафиксировано.

Археологического материала не обнаружено.

Координаты:

N 55°45'10,41" E 051°19'14,53"

Шурф № 4 (Рис. 20-23)

Шурф 4 размерами 1х1 м, ориентированный по сторонам света заложен в 0,13 км к юго-западу от шурфа 3 на пшеничном поле, в створе

реконструкции. Площадка шурфа ровная.

Стратиграфия шурфа 4. Восточный борт, Вид с запада. (Рис. 22)

1. Пахотный слой – светло-коричневая супесь мощностью до 0,08 м.

2. Слой черноземной почвы мощностью до 0,22 м.

3. Материк представлен темно-желтой глиной со следами почвенных затеков. Ровный.

Максимальная глубина шурфа составила 0,3 м.

Признаков наличия культурного слоя не зафиксировано.

Археологического материала не обнаружено.

Координаты:

N 55°45'08,12" E 051°19'20,32"

Шурф № 5 (Рис. 24-27)

Шурф 5 размерами 1х1 м, ориентированный по сторонам света заложен в 0,68 км к юго-юго-востоку от шурфа 4, в 0,76 км к северо-северо-западу от шурфа 2 на пшеничном поле, в створе реконструкции. Площадка шурфа имеет небольшой уклон к востоку.

Стратиграфия шурфа 5. Северный борт, Вид с юга. (Рис. 26)

1. Пахотный слой – светло-коричневая супесь мощностью до 0,07 м.

2. Слой черноземной почвы мощностью до 0,22 м.

3. Материк представлен красно-желтой глиной со следами почвенных затеков. Ровный.

Максимальная глубина шурфа составила 0,3 м.

Признаков наличия культурного слоя не зафиксировано.

Археологического материала не обнаружено.

Координаты:

N 55°44'47,52" E 051°19'34,35"

Шурф № 11 (Рис. 49-52)

Шурф 11 размерами 1х1 м, ориентированный по сторонам света, заложен в 0,47 км к юго-востоку от шурфа 2, на второй надпойменной террасе правого берега левого притока р. Ошма, в створе реконструкции. В 2,6 км к юго-западу расположена д. Нижняя Ошма, в 1 км юго-востоку – асфальтовая дорога г. Мамадыш – д. Вятские Поляны. Площадка шурфа хорошо задернована, имеет небольшой уклон к востоку и юго-востоку.

Стратиграфия шурфа 11. Северный борт. Вид с юга. (Рис. 51)

1. Дерн – темно-коричневая супесь мощностью до 0,12 м.

2. Материк представлен темно-желтым суглинком со следами почвенных затеков. Ровный.

Максимальная глубина шурфа составила 0,25 м.

Признаков наличия культурного слоя не зафиксировано. Археологического материала не обнаружено.

Координаты:

N 55°44'16,36" E 051°20'16,59"

Шурф № 12 (Рис. 53-56)

Шурф 12 размерами 1х1 м, ориентированный по сторонам света, заложен в 0,05 км к северо-северо-востоку от шурфа 11, на второй надпойменной террасе правого берега левого притока р. Ошма, в створе реконструкции. Площадка шурфа хорошо задернована, имеет небольшой уклон к востоку и юго-востоку.

Стратиграфия шурфа 12. Северный борт. Вид с юга. (Рис. 55)

1. Дерн – темно-коричневая супесь мощностью до 0,17 м.

2. Материк представлен темно-желтым суглинком со следами почвенных затеков. Ровный.

Максимальная глубина шурфа составила 0,27 м.

Признаков наличия культурного слоя не зафиксировано.

Археологического материала не обнаружено.

Координаты:

N 55°44'17,80" E 051°20'16,12"

Третий линейный объект

Шурф № 6 (Рис. 28-32)

Шурф 6 размерами 1х1 м, ориентированный по сторонам света заложен на третьей надпойменной террасе левого берега р. Ошма, на обрабатываемом поле, в створе реконструкции. В 1 км к юго-западу от шурфа расположена д. Хафизовка, в 0,8 км к югу – русло р. Ошма, в 0,5 км к северу и 0,7 км к западу – смешанный лес. Площадка шурфа имеет небольшой уклон к востоку.

Стратиграфия шурфа 6. Северный борт, Вид с юга. (Рис. 31)

1. Пахотный слой – светло-коричневая супесь мощностью до 0,25 м.
2. Темно-коричневая супесь мощностью до 0,2 м.
3. Материк представлен красно-желтым суглинком. Ровный.

Максимальная глубина шурфа составила 0,45 м.

Признаков наличия культурного слоя не зафиксировано.

Археологического материала не обнаружено.

Координаты:

N 55°45'05,22" E 051°15'10,67"

Шурф № 7 (Рис. 33-36)

Шурф 7 размерами 1х1 м, ориентированный по сторонам света заложен в 1,7 км к юго-западу от шурфа 6, на первой надпойменной террасе левого берега левого притока р. Ошма, на обрабатываемом поле, в створе реконструкции. В 1,6 км к юго-востоку от шурфа расположена д. Нижняя Ошма, в 0,45 км к югу – русло р. Ошма. Площадка шурфа ровная.

Стратиграфия шурфа 7. Северный борт, Вид с юга. (Рис. 35)

1. Пахотный слой – светло-коричневая супесь мощностью до 0,28 м.

2. Темно-коричневая супесь мощностью до 0,27 м.
3. Материк представлен желтым суглинком. Имеет уклон к востоку.

Максимальная глубина шурфа составила 0,38 м.

Признаков наличия культурного слоя не зафиксировано.

Археологического материала не обнаружено.

Координаты:

N 55°44'23,36" E 051°16'12,62"

Шурф № 8 (Рис. 37-40)

Шурф 8 размерами 1х1 м, ориентированный по сторонам света заложен в 0,58 км к северо-востоку от шурфа 7, на второй надпойменной террасе правого берега левого притока р. Ошма, на обрабатываемом поле, в створе реконструкции. В 1,4 км к юго-востоку от шурфа расположена д. Нижняя Ошма, в 0,83 км к юго-юго-западу – русло р. Ошма. Площадка шурфа ровная.

Стратиграфия шурфа 8. Северный борт, Вид с юга. (Рис. 39)

1. Пахотный слой – светло-коричневая супесь мощностью до 0,1 м.
2. Темно-коричневая супесь мощностью до 0,48 м.
3. Материк представлен желтым суглинком. Ровный.

Максимальная глубина шурфа составила 0,7 м.

Признаков наличия культурного слоя не зафиксировано.

Археологического материала не обнаружено.

Координаты:

N 55°44'32,84" E 051°16'41,35"

Третий площадной объект

Шурф № 15 (Рис. 65-68)

Шурф 15 размерами 1х1 м, ориентированный по сторонам света заложен в 0,8 км к северо-западу от шурфа 8, на первой надпойменной террасе правого берега левого притока р. Ошма, в створе реконструкции. В 1,9 км к юго-западу от шурфа расположена д. Хафизовка, в 1,2 км к юго-западу –

русло р. Ошма. Площадка шурфа ровная, хорошо задернована.

Стратиграфия шурфа 15. Северный борт, Вид с юга. (Рис. 67)

1. Дерн – темно-коричневая супесь мощностью до 0,15 м.

2. Слой аллювиальных отложений – бело-коричневая супесь мощностью до 0,18 м.

3. Светло-коричневая супесь мощностью до 0,2 м.

4. Материк представлен темно-желтым суглинком. Ровный.

Максимальная глубина шурфа составила 0,5 м.

Признаков наличия культурного слоя не зафиксировано.

Археологического материала не обнаружено.

Координаты:

N 55°44'53,19" E 051°16'11,77"

Шурф № 16 (Рис. 69-72)

Шурф 16 размерами 1х1 м, ориентированный по сторонам света заложен в 0,05 км к юго-западу от шурфа 15, на первой надпойменной террасе правого берега левого притока р. Ошма, в створе реконструкции. Площадка шурфа ровная, хорошо задернована.

Стратиграфия шурфа 16. Северный борт, Вид с юга. (Рис. 71)

1. Дерн – темно-коричневая супесь мощностью до 0,1 м.

2. Материк представлен красно-желтым с вкраплением белого суглинком. Ровный.

Максимальная глубина шурфа составила 0,28 м.

Признаков наличия культурного слоя не зафиксировано.

Археологического материала не обнаружено.

Координаты:

N 55°44'51,81" E 051°16'13,57"

Заключение

Летом 2016 г. на территории Республики Татарстан в Мамадышском муниципальном районе проводилось исследование участка строительства объекта «Реконструкция Мамадышской оросительной системы» на наличие или отсутствие объектов культурного наследия, включенных в реестр, выявленных объектов культурного наследия либо объектов, обладающих признаками объекта культурного наследия на земельном участке. Общая площадь исследования составила 0,052 кв. км, из них линейные 3 объекта протяженностью 10 км и площадные 3 объекта 0,022 кв.км.

В результате сплошного натурного обследования местности и заложения шурфов (всего было заложено 16 шурфов, общей площадью 16 кв. м) подъемный материал и визуально фиксируемые признаки объектов археологического наследия (рвы, валы, запады грунта, насыпи курганов и т.д.) выявлены не были, культурный слой не выявлен. Установлено отсутствие объектов культурного наследия, включенных в реестр, выявленных объектов культурного наследия либо объектов, обладающих признаками объекта культурного наследия на земельном участке, подлежащем освоению.

Работы на территории проектируемого объекта «Реконструкция Мамадышской оросительной системы» в Мамадышском муниципальном районе Республики Татарстан могут быть проведены без угрозы разрушения объектов культурного наследия.

Список использованных источников и литературы

1. Археологическая карта Татарской АССР. Предкамье. – М.: «Наука». 1981.
2. Свод памятников археологии Республики Татарстан: в 3 т. / Отв. Ред. А.Г. Ситдилов, Ф.Ш. Хузин. – Казань, 2007. – Т. 3. – 528 с.
3. Свод памятников истории и культуры Республики Татарстан. Т.1. Административные районы. – Казань: Изд-во «Мастер Лайн», 1999. – 460 с
4. Ландшафты Республики Татарстан. Региональный ландшафтно-экологический анализ//под редакцией профессора О.П.Ермолаева / Ермолаев О.П., Игонин М.Е., Бубнов А.Ю., Павлова С.В. – Казань: «Слово», 2007. – 411 с.
5. Воробьев Н.И. О болгаро-татарских надгробных камнях Мамадышского кантона // МОРРПТ. 1929. Вып. 3.
6. Износков И.А. Список населенных мест Мамадышского уезда // Тр. IV АС. Казань, 1884. Т. I. С.119, 121, 127, 133, 293-295.
7. Калинин Н.Ф., Халиков А.Х. Итоги археологических экспедиций Казанского филиала Академии наук СССР по Татарии за 1945-1952 гг. 1952 г. 153 л.
8. Калинин Н.Ф., Халиков А.Х., Генинг В.Ф. Отчет о работах археологической экспедиции КФАН СССР за 1956 г. 129 л.
9. Карпов Э.И. Отчет об археологических разведках на территории Мамадышского района Республики Татарстан в зоне расширения обустройства Шийского нефтяного месторождения в 2015 г. – Казань, 2015. – 204 л.
10. Нефедов Ф.Д. Отчет об археологических исследованиях в Прикамье, проведенных летом 1893 и 1894 гг. // МАВГР. М., 1899. Вып. III. С.71-74.
11. Нигамаев А.З. Отчет об археологических исследованиях Кирменского городища в 1996 г. – Елабуга, 1997. – 40 л.;
12. Нигамаев А.З. Отчет об археологических исследованиях Кирменского городища в 1997 г. – Елабуга, 1998. – 65 л.;

13. Нигамаев А.З. Отчет об археологических исследованиях Кирменского городища в 1999 г. – Елабуга, 2000. – 30 л.;
14. Нигамаев А.З. Отчет об археологических исследованиях на Кирменском городище в 2004 г. – Елабуга, 2006;
15. Нигамаев А.З. Отчет об охранно-спасательных археологических работах на Кирменском городище в 2008 г. – Елабуга, 2009;
16. Нигамаев А.З. Отчет об охранно-спасательных археологических работах на Кирменском городище Мамадышского р-на РТ в 2009 г. – Елабуга, 2010. – 142 л.
17. Пономарев П.А. Из археологической поездки на реку Каму (сообщение на заседании ОАИЭ при Казанском университете) // ИОАИЭ. 1886. Т. VI, вып. 1. С.14.
18. Соловьев Е.Т. О древнем городище близ с. Русские Кирмени // Тр. IV АС. Казань, 1877. Т. I.
19. Спицын А.А. Приуральский край. Археологические розыскания о древнейших обитателях Вятской губернии // МАВГР. СПб., 1893. Вып. I. С.90.
20. Халиков А.Х., Калинин Н.Ф. Отчет о работах археологической экспедиции ИЯЛИ КФАН СССР за 1955 год. Части I и II. 112 л.
21. Шпилевский С.М. Древние города и другие болгарско-татарские памятники в Казанской губернии. Казань, 1877. С.422.

Список сокращений

ТАЭ ИЯЛИ КФАН (ТАЭ)– Татарская археологическая экспедиция Института языка, литературы и истории им. Г. Ибрагимова Казанского филиала Академии наук СССР

ИИ АН РТ – ГБУ «Институт истории им. Ш.Марджани Академии наук Республики Татарстан»

НЦАИ ИИ АН РТ – Национальный центр археологических исследований Института истории им. Ш. Марджани Академии наук Республики Татарстан

ОПИ ИА РАН – Отдел полевых исследований Института археологии Российской академии наук

Список иллюстраций

- Рис. 1. Административная карта Республики Татарстан, с указанием района обследования.
- Рис. 2. Топографический план обследуемого участка, с указанием мест закладки шурфов.
- Рис. 3. Карта объектов археологического наследия на территории Мамадышского района. Номерами на рис. 3 обозначены: 1. Берсут-Сукаченский надгробный камень; 2. Букеневское селище; 3. Вандовская стоянка I; 4. Вандовская стоянка II; 5. Вандовское местонахождение; 6. Гроханьское городище; 7. Дигитлинское городище; 8. Дигитлинское кладбище; 9. Кирменское городище; 10. Кирменское кладбище I; 11. Кирменское кладбище II; 12. Кирменское селище; 13. Красногорское городище; 14. Красный Исток городище; 15. Мамадышское городище; 16. Мамадышское селище; 17. Нижнеякинское кладбище; 18. Нижнеякинское селище; 19. Ново-Кумазанская стоянка; 20. Омарские находки; 21. Омарское городище; 22. Отаринская стоянка; 23. Песчаное местонахождение; 24. Покровское местонахождение; 25. Рагозинское местонахождение; 26. Секинесьское городище I; 27. Секинесьское городище II; 28. Сухой Берсут, селище; 29. Уразбахтинское кладбище; 30. Уразбахтинское селище; 31. Урочище Киреметь, селище.
- Рис. 4. Общий вид на третий линейный участок. Вид с юго-востока.
- Рис. 5. Общий вид на первый площадной объект. Вид с севера.
- Рис. 6. Общий вид на второй площадной объект. Вид с востока.
- Рис. 7. Общий вид на третий площадной объект. Вид с северо-запада.
- Рис. 8. Шурф 1. Площадка до начала работ. Вид с запада.
- Рис. 9. Шурф 1. Зачистка материка. Вид с востока.
- Рис. 10. Шурф 1. Профиль северного борта. Вид с юга.
- Рис. 11. Шурф 1. После рекультивации. Вид с юга.
- Рис. 12. Шурф 2. Площадка до начала работ. Вид с юга.
- Рис. 13. Шурф 2. Зачистка материка. Вид с юга.
- Рис. 14. Шурф 2. Профиль северного борта. Вид с юга.
- Рис. 15. Шурф 2. После рекультивации. Вид с севера.
- Рис. 16. Шурф 3. Площадка до начала работ. Вид с востока.
- Рис. 17. Шурф 3. Зачистка материка. Вид с юга.
- Рис. 18. Шурф 3. Профиль северного борта. Вид с юга.
- Рис. 19. Шурф 3. После рекультивации. Вид с севера.
- Рис. 20. Шурф 4. Площадка до начала работ. Вид с юга.
- Рис. 21. Шурф 4. Зачистка материка. Вид с юга.
- Рис. 22. Шурф 4. Профиль восточного борта. Вид с запада.
- Рис. 23. Шурф 4. После рекультивации. Вид с севера.
- Рис. 24. Шурф 5. Площадка до начала работ. Вид с юга.
- Рис. 25. Шурф 5. Зачистка материка. Вид с юга.
- Рис. 26. Шурф 5. Профиль северного борта. Вид с юга.
- Рис. 27. Шурф 5. После рекультивации. Вид с юга.
- Рис. 28. Шурф 6. Площадка до начала работ. Вид с юга.
- Рис. 29. Шурф 6. Зачистка материка. Вид с юга.
- Рис. 30. Шурф 6. Профиль северного борта. Вид с юга.
- Рис. 31. Шурф 6. Контрольная прокопка. Вид с севера.
- Рис. 32. Шурф 6. После рекультивации. Вид с юго-востока.
- Рис. 33. Шурф 7. Площадка до начала работ. Вид с юга.
- Рис. 34. Шурф 7. Зачистка материка. Вид с юга.
- Рис. 35. Шурф 7. Профиль северного борта. Вид с юга.
- Рис. 36. Шурф 7. После рекультивации. Вид с северо-запада.
- Рис. 37. Шурф 8. Площадка до начала работ. Вид с юго-востока.
- Рис. 38. Шурф 8. Зачистка материка. Вид с юга.
- Рис. 39. Шурф 8. Профиль восточного борта. Вид с запада.
- Рис. 40. Шурф 8. После рекультивации. Вид с юга.

Рис. 41. Шурф 9. Площадка до начала работ. Вид с юга.
Рис. 42. Шурф 9. Зачистка материка. Вид с юга.
Рис. 43. Шурф 9. Профиль северного борта. Вид с юга.
Рис. 44. Шурф 9. После рекультивации. Вид с северо-запада.
Рис. 45. Шурф 10. Площадка до начала работ. Вид с востока.
Рис. 46. Шурф 10. Зачистка материка. Вид с запада.
Рис. 47. Шурф 10. Профиль северного борта. Вид с юга.
Рис. 48. Шурф 10. После рекультивации. Вид с запада.
Рис. 49. Шурф 11. Площадка до начала работ. Вид с юга.
Рис. 50. Шурф 11. Зачистка материка. Вид с юга.
Рис. 51. Шурф 11. Профиль северного борта. Вид с юга.
Рис. 52. Шурф 11. После рекультивации. Вид с запада.
Рис. 53. Шурф 12. Площадка до начала работ. Вид с юга.
Рис. 54. Шурф 12. Зачистка материка. Вид с юга.
Рис. 55. Шурф 12. Профиль северного борта. Вид с юга.
Рис. 56. Шурф 12. После рекультивации. Вид с юга.
Рис. 57. Шурф 13. Площадка до начала работ. Вид с юга.
Рис. 58. Шурф 13. Зачистка материка. Вид с востока.
Рис. 59. Шурф 13. Профиль северного борта. Вид с юга.
Рис. 60. Шурф 13. После рекультивации. Вид с юго-юго-востока.
Рис. 61. Шурф 14. Площадка до начала работ. Вид с севера.
Рис. 62. Шурф 14. Зачистка материка. Вид с юга.
Рис. 63. Шурф 14. Профиль северного борта. Вид с юга.
Рис. 64. Шурф 14. После рекультивации. Вид с северо-запада.
Рис. 65. Шурф 15. Площадка до начала работ. Вид с севера.
Рис. 66. Шурф 15. Зачистка материка. Вид с юга.
Рис. 67. Шурф 15. Профиль северного борта. Вид с юга.
Рис. 68. Шурф 15. После рекультивации. Вид с юго-востока.
Рис. 69. Шурф 16. Площадка до начала работ. Вид с юга.
Рис. 70. Шурф 16. Зачистка материка. Вид с юга.
Рис. 71. Шурф 16. Профиль северного борта. Вид с юга.
Рис. 72. Шурф 16. После рекультивации. Вид с юга.

ИЛЮСТРАЦИИ

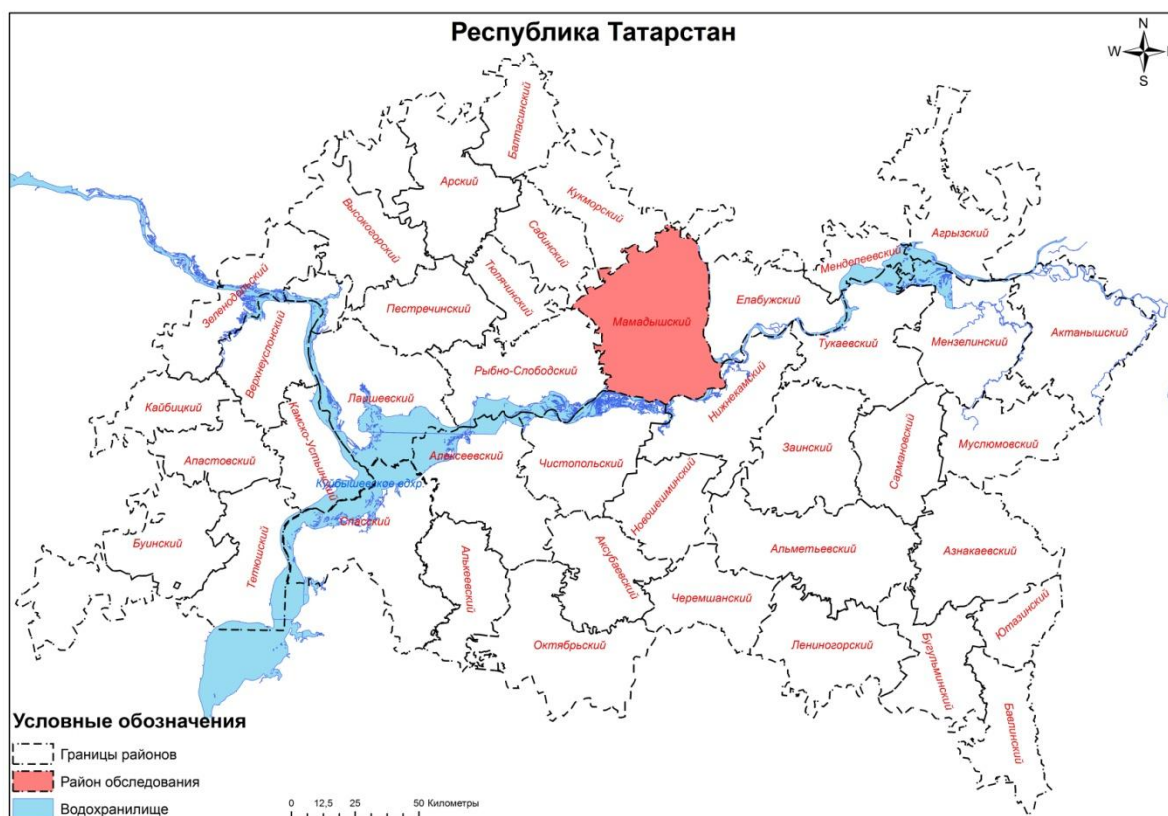


Рис. 1. Административная карта Республики Татарстан, с указанием района обследования.

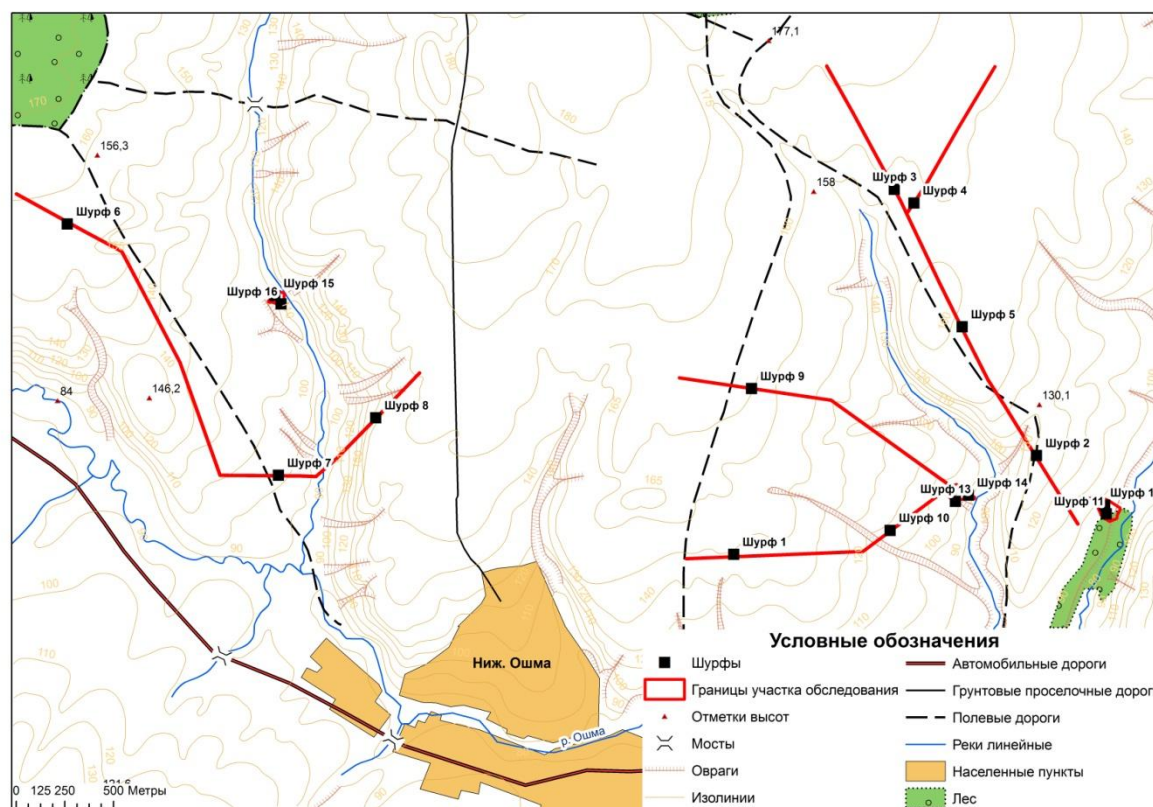


Рис. 2. Топографический план обследуемого участка, с указанием мест закладки шурфов.



Рис. 3. Карта объектов археологического наследия на территории Мамадышского района.

Номерами на рис. 3 обозначены: 1. Берсут-Сукаченский надгробный камень; 2. Букеневское селище; 3. Вандовская стоянка I; 4. Вандовская стоянка II; 5. Вандовское местонахождение; 6. Гроханьское городище; 7. Дигитлинское городище; 8. Дигитлинское кладбище; 9. Кирменское городище; 10. Кирменское кладбище I; 11. Кирменское кладбище II; 12. Кирменское селище; 13. Красногорское городище; 14. Красный Исток городище; 15. Мамадышское городище; 16. Мамадышское селище; 17. Нижнеякинское кладбище; 18. Нижнеякинское селище; 19. Ново-Кумазанская стоянка; 20. Омарские находки; 21. Омарское городище; 22. Отаринская стоянка; 23. Песчаное местонахождение; 24. Покровское местонахождение; 25. Рагозинское местонахождение; 26. Секинесьское городище I; 27. Секинесьское городище II; 28. Сухой Берсут, селище; 29. Уразбахтинское кладбище; 30. Уразбахтинское селище; 31. Урочище Киремень, селище.



Рис. 4. Общий вид на третий линейный участок. Вид с юго-востока.



Рис. 5. Общий вид на первый площадной объект. Вид с севера.



Рис. 6. Общий вид на второй площадной объект. Вид с востока.



Рис. 7. Общий вид на третий площадной объект. Вид с северо-запада.



Рис. 8. Шурф 1. Площадка до начала работ. Вид с запада.



Рис. 9. Шурф 1. Зачистка материка. Вид с востока.



Рис. 10. Шурф 1. Профиль северного борта. Вид с юга.



Рис. 11. Шурф 1. После рекультивации. Вид с юга.



Рис. 12. Шурф 2. Площадка до начала работ. Вид с юга.



Рис. 13. Шурф 2. Зачистка материка. Вид с юга.



Рис. 14. Шурф 2. Профиль северного борта. Вид с юга.



Рис. 15. Шурф 2. После рекультивации. Вид с севера.



Рис. 16. Шурф 3. Площадка до начала работ. Вид с востока.



Рис. 17. Шурф 3. Зачистка материка. Вид с юга.



Рис. 18. Шурф 3. Профиль северного борта. Вид с юга.



Рис. 19. Шурф 3. После рекультивации. Вид с севера.



Рис. 20. Шурф 4. Площадка до начала работ. Вид с юга.

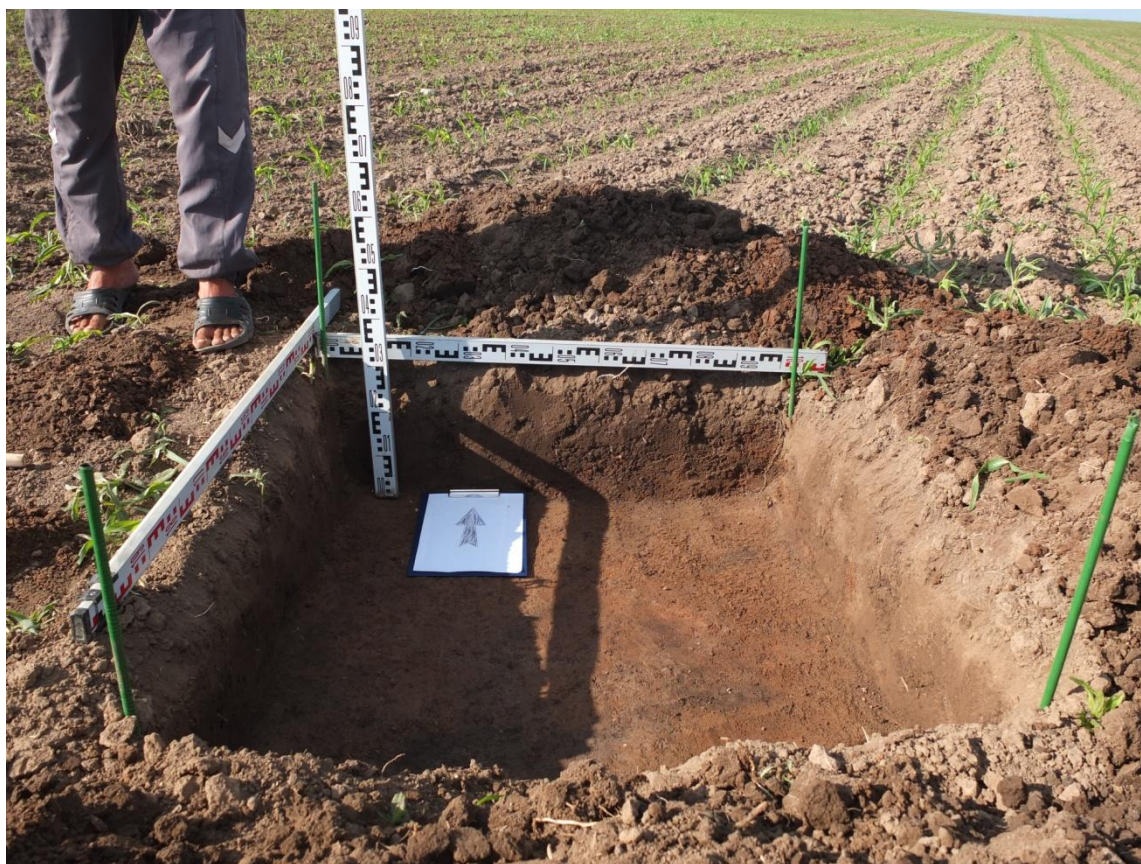


Рис. 21. Шурф 4. Зачистка материка. Вид с юга.

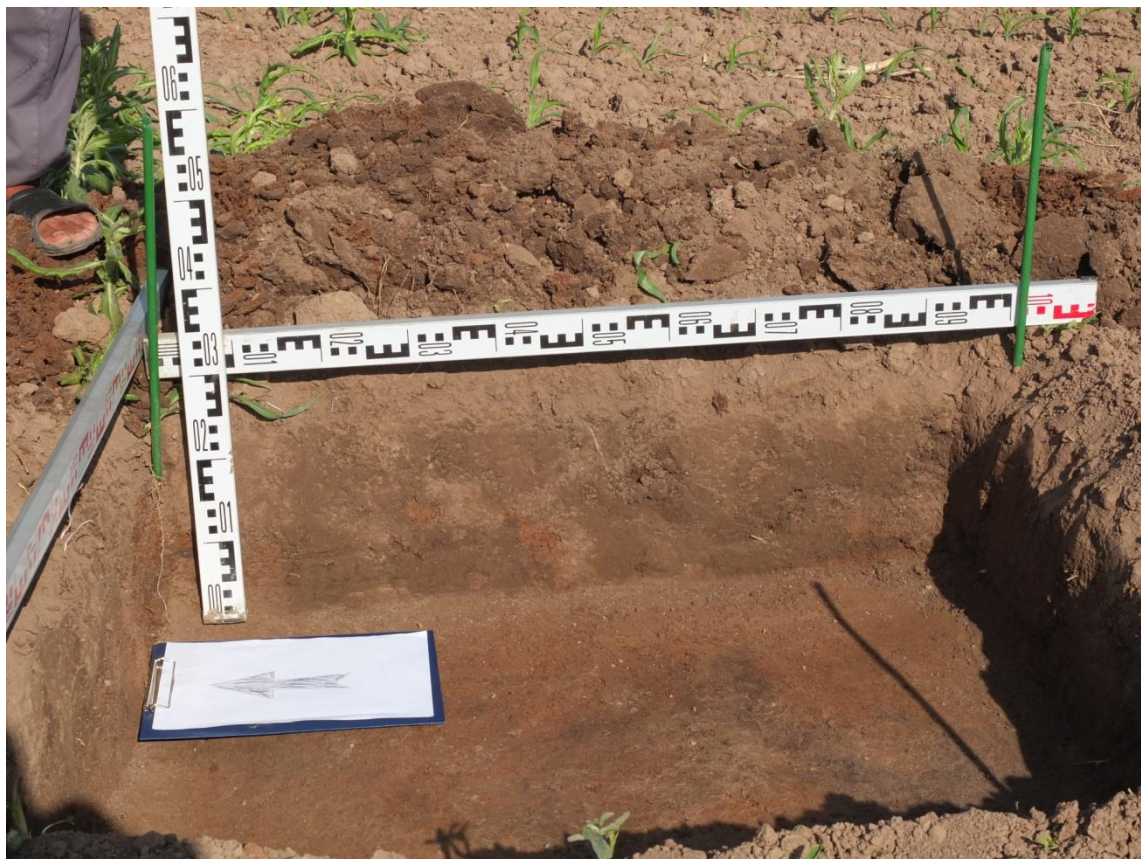


Рис. 22. Шурф 4. Профиль восточного борта. Вид с запада.



Рис. 23. Шурф 4. После рекультивации. Вид с севера.



Рис. 24. Шурф 5. Площадка до начала работ. Вид с юга.



Рис. 25. Шурф 5. Зачистка материка. Вид с юга.



Рис. 26. Шурф 5. Профиль северного борта. Вид с юга.



Рис. 27. Шурф 5. После рекультивации. Вид с юга



Рис. 28. Шурф 6. Площадка до начала работ. Вид с юга.



Рис. 29. Шурф 6. Зачистка материка. Вид с юга.



Рис. 30. Шурф 6. Профиль северного борта. Вид с юга.



Рис. 31. Шурф 6. Контрольная прокопка. Вид с севера.



Рис. 32. Шурф 6. После рекультивации. Вид с юго-востока.



Рис. 33. Шурф 7. Площадка до начала работ. Вид с юга.



Рис. 34. Шурф 7. Зачистка материка. Вид с юга.



Рис. 35. Шурф 7. Профиль северного борта. Вид с юга.



Рис. 36. Шурф 7. После рекультивации. Вид с северо-запада.



Рис. 37. Шурф 8. Площадка до начала работ. Вид с юго-востока.



Рис. 38. Шурф 8. Зачистка материка. Вид с юга.



Рис. 39. Шурф 8. Профиль восточного борта. Вид с запада.



Рис. 40. Шурф 8. После рекультивации. Вид с юга.

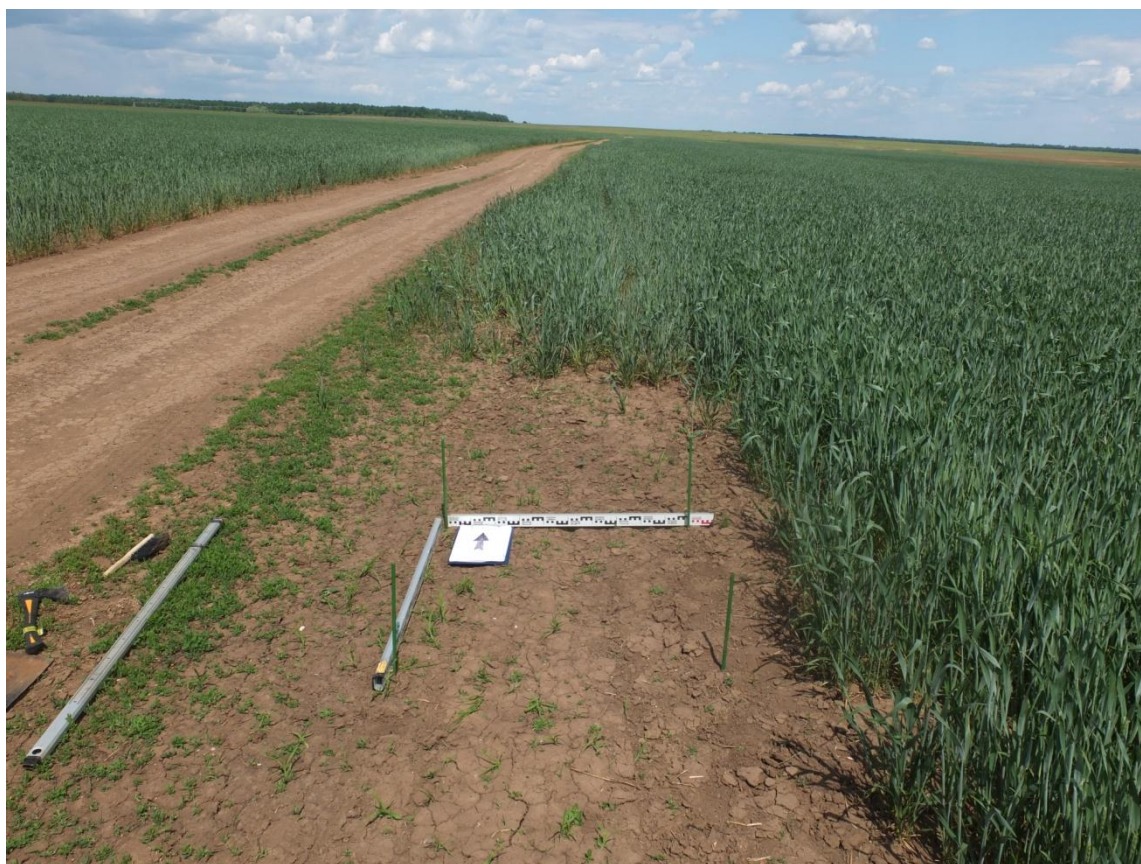


Рис. 41. Шурф 9. Площадка до начала работ. Вид с юга.



Рис. 42. Шурф 9. Зачистка материка. Вид с юга.



Рис. 43. Шурф 9. Профиль северного борта. Вид с юга.



Рис. 44. Шурф 9. После рекультивации. Вид с северо-запада.



Рис. 45. Шурф 10. Площадка до начала работ. Вид с востока.



Рис. 46. Шурф 10. Зачистка материка. Вид с запада.



Рис. 47. Шурф 10. Профиль северного борта. Вид с юга.



Рис. 48. Шурф 10. После рекультивации. Вид с запада.



Рис. 49. Шурф 11. Площадка до начала работ. Вид с юга.



Рис. 50. Шурф 11. Зачистка материка. Вид с юга.



Рис. 51. Шурф 11. Профиль северного борта. Вид с юга.



Рис. 52. Шурф 11. После рекультивации. Вид с запада.

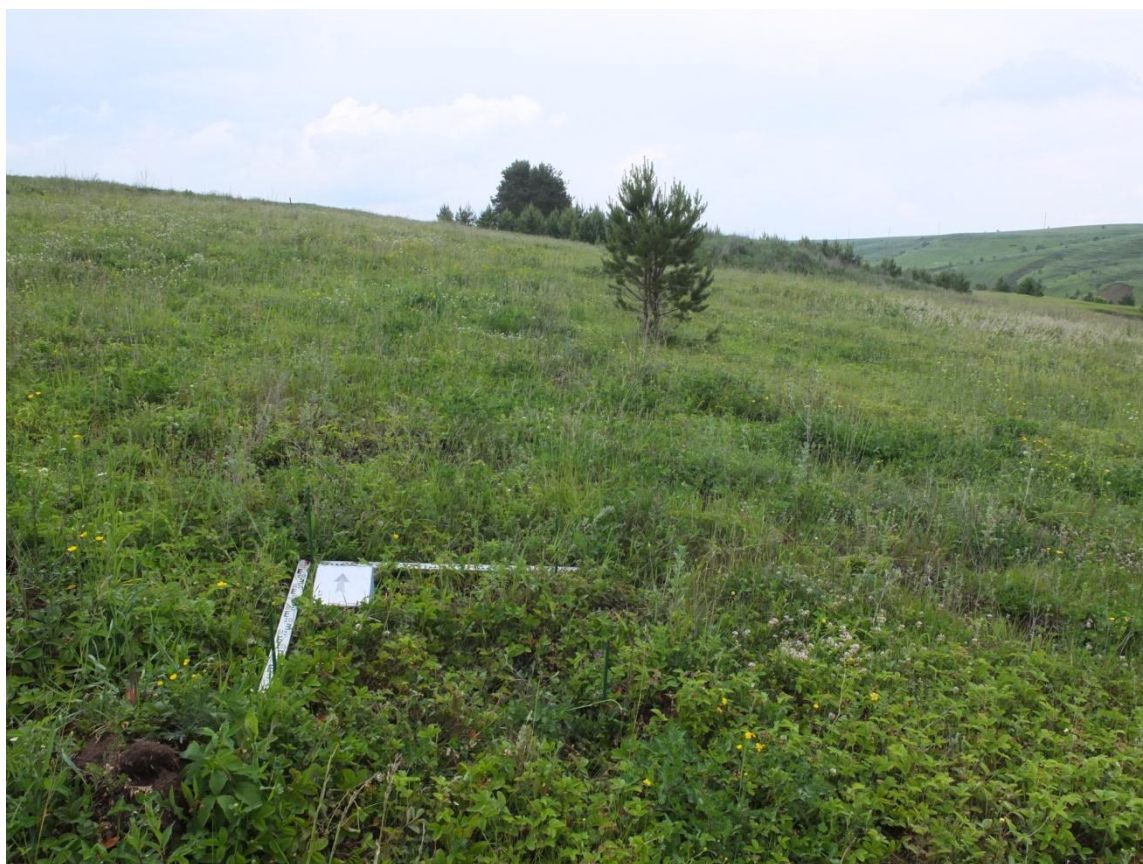


Рис. 53. Шурф 12. Площадка до начала работ. Вид с юга.



Рис. 54. Шурф 12. Зачистка материка. Вид с юга.



Рис. 55. Шурф 12. Профиль северного борта. Вид с юга.



Рис. 56. Шурф 12. После рекультивации. Вид с юга.

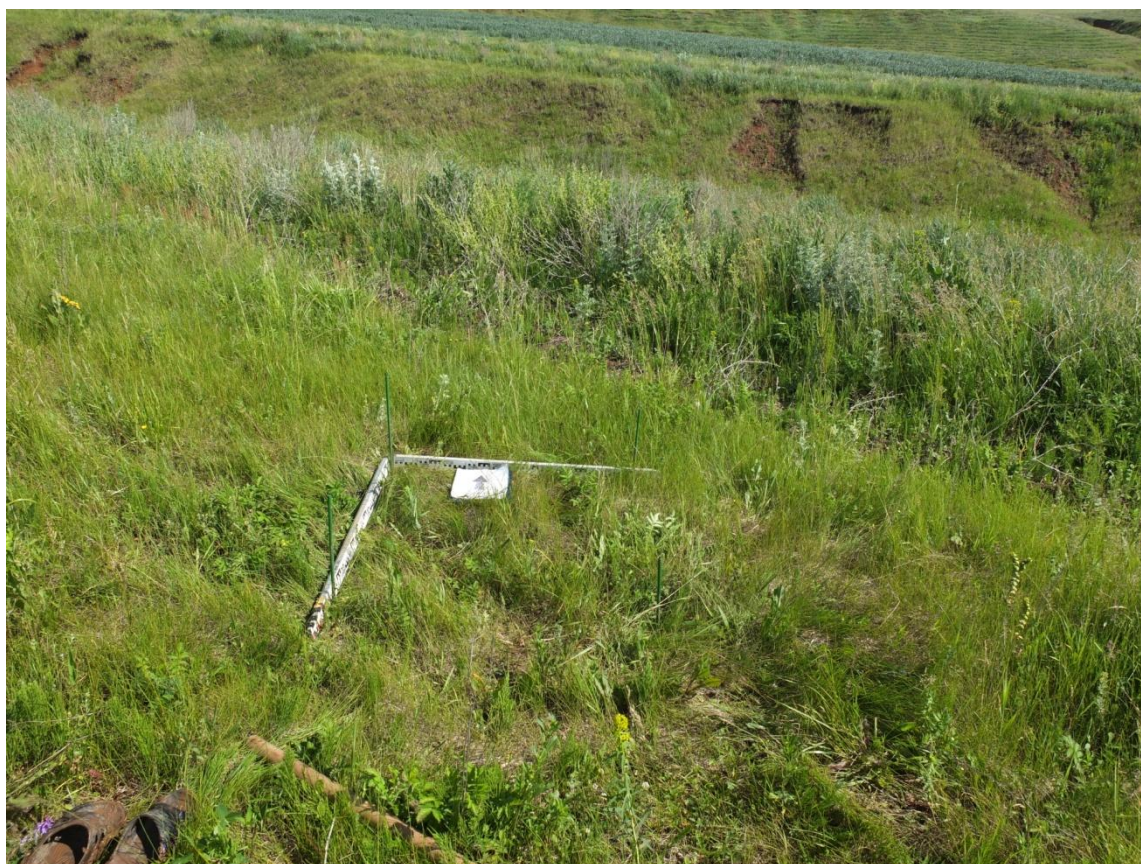


Рис. 57. Шурф 13. Площадка до начала работ. Вид с юга.



Рис. 58. Шурф 13. Зачистка материка. Вид с востока.



Рис. 59. Шурф 13. Профиль северного борта. Вид с юга.



Рис. 60. Шурф 13. После рекультивации. Вид с юго-юго-востока.

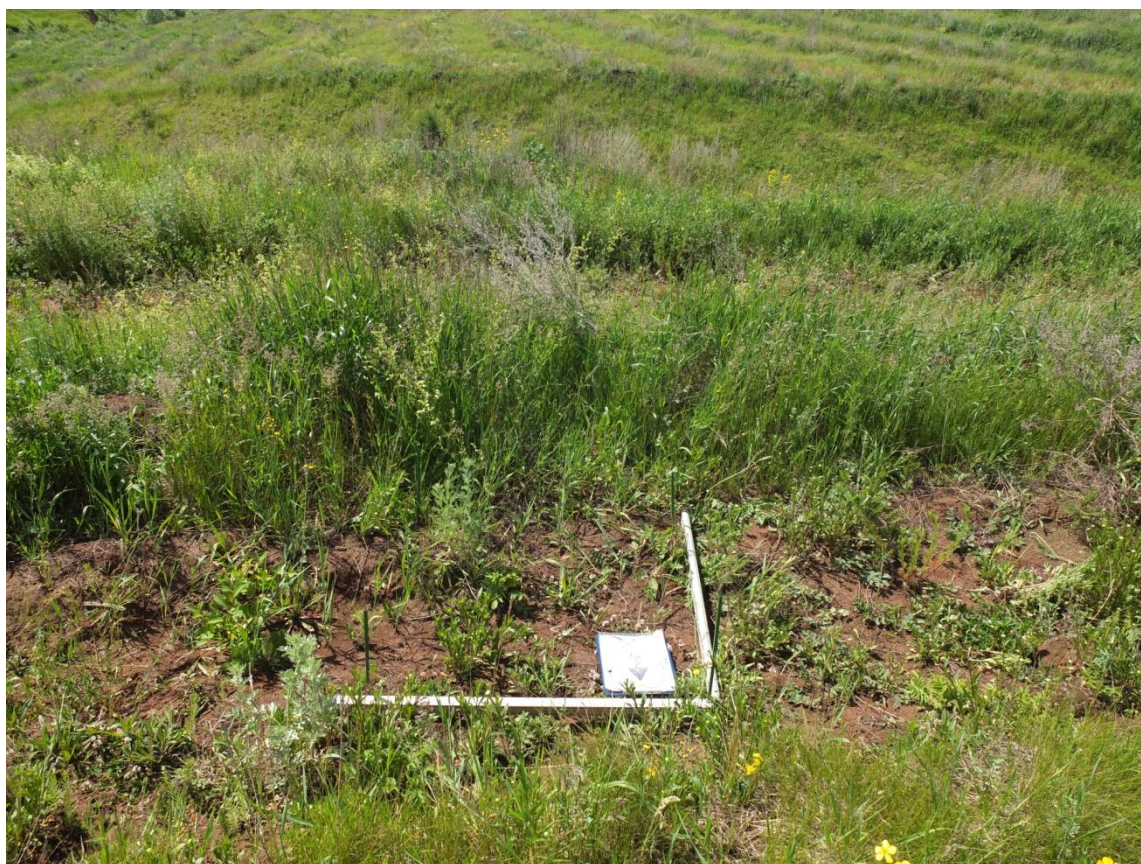


Рис. 61. Шурф 14. Площадка до начала работ. Вид с севера.



Рис. 62. Шурф 14. Зачистка материка. Вид с юга.



Рис. 63. Шурф 14. Профиль северного борта. Вид с юга.



Рис. 64. Шурф 14. После рекультивации. Вид с северо-запада.



Рис. 65. Шурф 15. Площадка до начала работ. Вид с севера.



Рис. 66. Шурф 15. Зачистка материка. Вид с юга.



Рис. 67. Шурф 15. Профиль северного борта. Вид с юга.



Рис. 68. Шурф 15. После рекультивации. Вид с юго-востока.



Рис. 69. Шурф 16. Площадка до начала работ. Вид с юга.

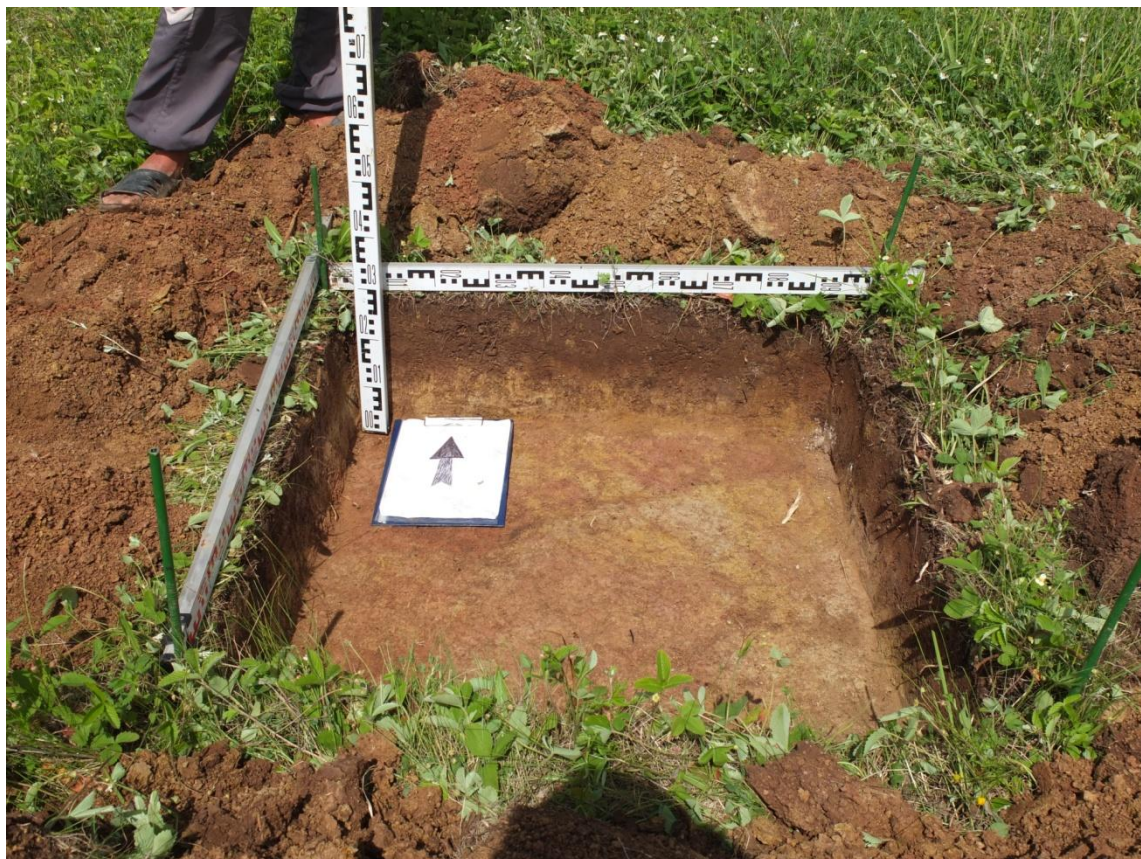


Рис. 70. Шурф 16. Зачистка материка. Вид с юга.



Рис. 71. Шурф 16. Профиль северного борта. Вид с юга.



Рис. 72. Шурф 16. После рекультивации. Вид с юга.



Министерство культуры Российской Федерации

ОТКРЫТЫЙ ЛИСТ

№ 1315

Настоящий открытый лист выдан:

Пигареву Евгению Михайловичу

паспорт 1212 № 444396

(серия номер паспорта)

на право проведения археологических полевых работ
в Республики Татарстан в зоне реконструкции Мамадышском оросительной системы в
Мамадышском районе, Балтасинской оросительной системы в Балтасинском районе.

(место проведения археологических полевых работ)

На основании открытого листа

Пигарев Евгений Михайлович

(Ф.И.О)

имеет право производить следующие археологические полевые работы:
*археологические разведки с осуществлением локальных земляных работ на указанной территории в
целях выявления объектов археологического наследия, уточнения сведений о них и планирования
мероприятий по обеспечению их сохранности.*

Передоверие права на проведение археологических полевых работ по данному
открытому листу другому лицу запрещается.

Срок действия открытого листа: с **25 июля 2016 г.** по **30 ноября 2016 г.**

Дата принятия решения о предоставлении открытого листа: **25 июля 2016 г.**

Первый заместитель Министра

(должность)

(подпись)



В.В.Аристархов

(Ф.И.О.)

М.П.

Дата **25 июля 2016 г.**

008042