

Д О К У М Е Н Т А Ц И Я

**о выполненных археологических полевых работах, содержащая
результаты исследований, в соответствии с которыми
определяется наличие или отсутствие объектов, обладающих
признаками объекта культурного наследия, на земельных
участках, подлежащих воздействию земляных, строительных,
мелиоративных и (или) хозяйственных работ на земельных
участках с кадастровыми номерами: 16:26:520102:0001 и
16:06:030303:0001 в Мамадышском и Алькеевском районах
Республики Татарстан**


Общество с ограниченной ответственностью
«Центр прикладных археологических исследований»

ДОКУМЕНТАЦИЯ

о выполненных археологических полевых работах, содержащая результаты исследований, в соответствии с которыми определяется наличие или отсутствие объектов, обладающих признаками объекта культурного наследия, на земельных участках, подлежащих воздействию земляных, строительных, мелиоративных и (или) хозяйственных работ на земельных участках с кадастровыми номерами: 16:26:520102:0001 и 16:06:030303:0001 в Мамадышском и Алькеевском районах Республики Татарстан

Директор ООО «Центр прикладных
археологических исследований




к.и.н. К. Э. Истомин

Казань – 2016

Содержание.

Содержание.....	3
Введение.....	3
§ 1. Общие сведения о проектируемом объекте.	4
§ 2. Сведения о проведенных археологических исследованиях.	4
§ 3. Выявленные археологические объекты в районе работ.....	8
§ 4. Обследование земельных участков.	8
§ 5. Описание археологических раскритий.....	10
Заключение.	11

Введение.

Земельные участки с кадастровыми номерами: 16:26:520102:0001 и 16:06:030303:0001 расположены в Мамадышском и Алькеевском районах РТ, соответственно. Земельный участок с кадастровым номером 16:26:520102:0001 в Мамадышском районе РТ расположен в физико-географическом и историко-археологическом регионе Предкамья, а земельный участок с кадастровым номером 16:06:030303:0001 в Алькеевском районе РТ – на стыке физико-географических и историко-археологических регионов Западного Закамья и Бассейна реки Большой Черемшан (Рис. 1). Работы по археологическому обследованию земельных участков производились разведочным отрядом под руководством М.С. Чаплыгина в июне-июле 2016 года, на основании Открытого листа №816 выданного на право проведения археологических полевых работ на земельных участках указанного строительного объекта. Копия Открытого листа прилагается (Рис. 12).

Целью проводимых работ было выявление и привязка к территории проектируемого строительства (в случае их обнаружения), вновь выявленных археологических объектов. Задачами проводимых работ были: 1. Визуальный натурный осмотр земельных участков проектируемых работ – в пешем порядке, в соответствии с методикой проведения археологической разведки, с осмотром естественных разрушений: пашня, обнажения, ямы и т.п. и фиксацией площади

распространения подъемного материала, в случае его обнаружения. 2. Шурфовка, в соответствии с методикой археологических работ, наиболее перспективных для выявления объектов культурного наследия участков дневной поверхности обследуемых территорий. 3. В случае обнаружения объектов археологического наследия: 3.1. Определение размеров и степени воздействия планируемых хозяйственных работ на сохранность вновь выявленных объектов культурного наследия в зоне проектируемого строительства; 3.2. Определение характера, состава и объёма специальных охранно-спасательных археологических работ на вновь выявленных объектах культурного наследия в зоне проектируемого строительства.

§ 1. Общие сведения о проектируемом объекте.

Строительный объект, проектируемый на земельном участке с кадастровым номером 16:26:520102:0001, предусматривает обустройство мачты радиомаяка “DME 2000”. Общая площадь участка: 7424 кв.м., площадь планируемой застройки ≈ 100 кв.м. В административном отношении объект находится в Мамадышском районе РТ, на территории г. Мамадыш, Аэропорт (Рис. 2; Рис. 3). Строительный объект, проектируемый на земельном участке с кадастровым номером 16:06:030303:0001, предусматривает обустройство мачты радиомаяка “DME 2000”. Общая площадь участка: 5820.8 кв.м., площадь планируемой застройки ≈ 100 кв.м. В административном отношении объект находится в Алькевском районе РТ, на территории с. Базарные Матаки, Аэропорт (Рис. 4; Рис. 5).

§ 2. Сведения о проведенных археологических исследованиях.

Археологические разведочные исследования проводились в соответствии с принятыми методами археологической разведки и методическими указаниями Института археологии РАН. Изучение территории производилось в ходе пешего натурного обследования участков современной дневной поверхности с осмотром её естественных (обнажения, промоины, ямы и пр.) и антропогенных разрушений (пашня, траншеи, абразионные уступы водохранилищ и пр.). Осу-

ществлялся как визуальный осмотр участка отводимого объекта, его микро-рельефа и имеющихся там обнажений, так и шурфовка (либо зачистка обнажений) на наиболее перспективных, с точки зрения обнаружения следов культурного слоя, участках дневной поверхности.

Методика проведения охранно-разведочного обследования земельных участков, отводимых под строительные объекты, определялась основной целью данных работ, а именно: выявлением памятников археологии в зоне проектируемых объектов нефтедобычи для последующего обеспечения охранно-спасательных мероприятий на стадии проектных и строительных работ.

Работы включали в себя сплошное пешее обследование территории на отводимом земельном участке. С целью фиксации культурных остатков осмотру подвергались различного рода нарушения почвенного покрова: распаханые участки, осыпи, траншеи и ямы. Территория обследуемого участка фиксировалась на фото. Особым видом работ являлась закладка рекогносцировочных шурфов. Исходя из «Положения о порядке проведения археологических полевых работ и составления научной отчетной документации» шурфовка производилась на всех участках, перспективных для размещения памятников археологии любого типа.

Планирование и проведение указанных археологических исследований имело три основных этапа. На *первом*, подготовительном этапе осуществлялся сбор и анализ имеющихся и известных автору архивных, картографических и геолого-геоморфологических данных по планируемым регионам и местам работ. Изучалась литература и отчеты о предыдущих археологических исследованиях в планируемых регионах работ. В ходе *второго*, полевого этапа работ, осуществлялся выезд на место их проведения, проводилось натурное обследование местности, с его визуальным осмотром и определением основных геолого-геоморфологических признаков. Определялись места возможного размещения археологических объектов и осматривались встречающиеся здесь обнажения грунта естественного и антропогенного происхождения, производилась закладка археологических шурфов. На *третьем* этапе, заключительном этапе исследований производилась камеральная и лабораторная (при необходимости)

обработка всех полученных полевых археологических материалов. Все данные и сведения сводились в настоящий отчет.

В момент проведения обследования дневные поверхности всех земельных участков были доступны для поиска подъёмного материала. Дневные поверхности большинства участков были вскрыты различными обнажениями – преимущественно антропогенного характера. Площадки для закладки разведочных шурфов были выбраны нами в местах, наиболее перспективных для расположения любых памятников археологии различных исторических эпох. Преимущественно выбирались задернованные участки. Земляные работы (закладка шурфов), выполнялись с учетом требований «Положения о порядке проведения археологических полевых работ (археологических раскопок и разведок) и составления научной отчётной документации». При работе с шурфами соблюдался следующий порядок:

- Местоположение шурфов отмечалось при помощи приборов систем глобального позиционирования. За базовую точку привязки обычно принимался северо-восточный угол шурфа.
- Шурфы, размерами 1×1 м, ориентированы стенками по сторонам света, зачистки обнажений, размерами 2×1 м или 2×0.5 м, ориентировались по направлению исследуемого обрыва.
- Выемка грунта из шурфа производилась по условным горизонтам мощностью 20 см до материковой поверхности, с обязательной зачисткой последней.
- После выемки грунта из каждого шурфа производилось описание его стратиграфии и фотофиксация с использованием масштабной рейки. В случае отсутствия культурного слоя и артефактов в шурфах, фотографировалась лишь одна из стенок каждого разведочного шурфа.
- Шурфы прокапывались от современной дневной поверхности до материковых (дочетвертичных, либо стерильных четвертичных отложений). Их борта и подошва зачищались.

- По завершении работ все шурфы в обязательном порядке рекультивировались. Делались фотографии засыпанных шурфов.

Места заложения шурфов и зачисток обнажений привязывались в глобальной системе координат (WGS84). Определение координат производилось с помощью пользовательских приборов компании Garmin: «Montana 650t» и Garmin GPSMAP 76CSx, точность определения составляла 3 – 5 м. Фотофиксация местности, шурфов и зачисток выполнялась с помощью цифрового фотоаппарата фирмы «Canon», модель «PowerShot SX 20». Местоположение шурфов и зачисток обозначалось на карте.

Проводилось описание общей географической и геоморфологической ситуации в месте расположения исследованных земельных участков. Делалось описание характеристик рельефа, топографических особенностей местности, выявленных характеристик литологических горизонтов и культурного слоя – в случае его обнаружения. Анализировались характеристики и состояние палеорельефа и с учётом данных палеоклиматологии. В момент проведения обследования дневные поверхности всех земельных участков были доступны для поиска подъёмного материала. Площадки для закладки разведочных шурфов были выбраны в местах, наиболее перспективных для расположения памятников археологии различных исторических эпох.

Следует сказать, что для территорий Татарстана характерна особая геоморфологическая ситуация, когда на большей части его территории покровные четвертичные отложения, которые могут вмещать в себя следы жизни и деятельности древнего населения, весьма маломощны и практически везде полностью перекрываются глубиной современной пахоты. С одной стороны это создаёт условия для эффективного поиска поселенческих объектов, с другой стороны – учитывая, что практически все пригодные сельскохозяйственные земли в настоящее время распахиваются – это полностью разрушает культурный слой средневековых селищ и многих первобытных поселений. Не потревоженный слой сохраняется здесь только в пределах объектов заглублённых в материк.

§ 3. Выявленные археологические объекты в районе работ.

В районе проводившихся исследований в настоящее время выявленные археологические объекты не известны. Ближайшие к району исследований выявленные памятники археологии: *Мамадышское селище*¹ и *Среднебиктимировское селище*², расположены на значительном удалении от районов расположения земельных участков с кадастровыми номерами: 16:26:520102:0001 и 16:06:030303:0001 (2.5-3 км к югу и юго-востоку соответственно) и не попадают в зону проведения строительных работ (Рис. 2; Рис. 4). При картографическом анализе выявленных памятников археологии и проведении археологического обследования земельных участков установлено, что территории объектов археологического наследия и их возможные охранные зоны не затрагиваются проектируемыми работами.

Обследование территории и установление границ археологических памятников, находящихся за пределами исследуемых земельных участков данного строительного объекта, не входило в задачи нашего исследования. В границах исследованных земельных участков объекты культурного наследия, включенные в реестр, выявленные объекты культурного наследия, либо объекты, обладающие признаками объекта культурного наследия, не зафиксированы.

§ 4. Обследование земельных участков.

Археологическое обследование земельных участков проектируемого строительства проводилось в пешем порядке, в соответствии с методикой проведения археологической разведки. Осуществлялся как визуальный осмотр участка отводимого объекта, его микрорельефа и имеющихся там обнажений, так и шурфовка на наиболее перспективных, с точки зрения обнаружения следов культурного слоя, участках дневной поверхности.

Дневная поверхность в районе исследования земельного участка с кадастровым номером 16:26:520102:0001 сформирована, в основном, пермскими от-

¹ Свод памятников археологии Республики Татарстан. Казань, 2007, т.3, с.246, №2027.

² Свод памятников археологии Республики Татарстан. Казань, 2007, т.3, с.126, №973.

ложениями Казанского и Татарского ярусов³. В геоморфологическом отношении объект располагается на водораздельной поверхности правого коренного берега реки Вятка, следы водотоков на территории исследованного участка отсутствуют.

Дневная поверхность в районе исследования земельного участка с кадастровым номером 16:06:030303:0001 сформирована, в основном, неогеновыми отложениями акчагыльского яруса⁴. В геоморфологическом отношении объект располагается на водораздельной поверхности между оврагами и водотоками по их тальвегу: «Черная Речка» и «Вершина Актая» являющимися верховьями истоков реки Актая, левого притока реки Кама. Следы водотоков на территории исследованного участка отсутствуют.

В момент проведения археологического обследования дневные поверхности исследованных земельных участков с кадастровыми номерами: 16:26:520102:0001 и 16:06:030303:0001 были полностью открыты, заняты луговой растительностью, по периметру огорожены забором, значительно преобразованы хозяйственной деятельностью. Всего в районе работ было сделано 2 *разведочных шурфа*, по одному – в месте заложения фундаментов мачт радиомаяков (Рис. 3; Рис. 5) с номерами: 1 и 2 (Рис. 6 - Рис. 11). Зафиксированы их географические координаты: Таблица 1.

Таблица 1. Сводная таблица географических координат археологических раскритий.

№ п/п	Описание	Северная широта	Восточная долгота
1	Шурф 1	N55°44'31,14"	E51°23'36,33"
2	Шурф 2	N54°53'16,18"	E49°55'14,01"

Литологические отложения, вскрытые в обоих шурфах, оказались стерильными. Таким образом, каких-либо археологических материалов, свидетельствующих о наличии здесь культурного слоя древних поселений, а также видимых признаков древних захоронений и курганно-грунтовых могильников (курганов) на исследованных земельных участках данного проектируемого объекта обнаружено не было.

³ Геологическая карта Татарстана, М 1:1700000

⁴ Геологическая карта Татарстана, М 1:1700000

Можно сделать вывод о том, что обследованная территория, в целом, была бы чрезвычайно неудобна для жизнедеятельности древних людей. Особое притяжение для древних коллективов здесь создавали долины средних и нижних течений крупных рек и районы их притоков. Они имели естественную защищенность, изобиловали старицами, озёрами, небольшими лесами и лугами. Открытая местность, в пределах крупных речных долин, была более выгодна с точки зрения возможностей ведения охоты и хозяйства. В таких местах и сосредоточены все известные в данном районе археологические объекты. Для подобных территорий исключение могут составлять лишь подкурганные захоронения, которых, однако, нами не обнаружено и ранее они здесь не выявлялись.

§ 5. Описание археологических раскритий.

1. Шурф № 1.

Для поисков следов культурного слоя, в районе расположения проектируемой мачты радиомаяка, на задернованной водораздельной поверхности, в пределах земельного участка с кадастровым номером 16:26:520102:0001, был заложен разведочный шурф (Рис. 6 - Рис. 8). Шурф, размером 1х1 м, ориентирован по сторонам света, площадка, на которой был заложен шурф – ровная. В месте заложения шурфа были сняты географические координаты (Таблица 1). Археологические находки и/или другие признаки присутствия древнего культурного слоя в шурфе не обнаружены. По окончании работ шурф был рекультивирован. В шурфе зафиксирована следующая стратиграфия:

Таблица 2

№п/п	Характер	Мощность
1	Современный почвенный слой: тёмно-серый гумусированный суглинок с примесью известняковой дресвы и щебня	25-30 см
2	Материк: светло-серые известняки и мергели	ниже

2. Шурф № 2.

Для поисков следов культурного слоя, в районе расположения проектируемой мачты радиомаяка, на задернованной водораздельной поверхности, в пределах земельного участка с кадастровым номером 16:06:030303:0001, был заложен разведочный шурф (Рис. 9 - Рис. 11). Шурф, размером 1х1 м, ориентирован по сторонам света, площадка, на которой был заложен шурф – ровная. В

месте заложения шурфа были сняты географические координаты (Таблица 1). Археологические находки и/или другие признаки присутствия древнего культурного слоя в шурфе не обнаружены. По окончании работ шурф был рекультивирован. В шурфе зафиксирована следующая стратиграфия:

Таблица 3

№п/п	Характер	Мощность
1	Современный почвенный слой: тёмно-серый гумусированный суглинок	40-45 см
2	Материк: светло-коричневый суглинок	ниже

Заключение.

В результате проведенных полевых археологических работ установлено, что на земельных участках с кадастровыми номерами: 16:26:520102:0001 и 16:06:030303:0001, каких-либо археологических материалов, свидетельствующих о наличии здесь древних поселений, а также видимых признаков древних захоронений и курганных могильников не обнаружено.

Ни один из ранее выявленных объектов культурного наследия, учтённых в настоящее время на территории Мамадышском и Алькеевском муниципальных районах Республики Татарстан, не попадает в зону проведения указанных строительных работ. Новых объектов культурного наследия в ходе проведения разведочных археологических работ также не выявлено. Таким образом, в границах исследованных земельных участков объекты культурного наследия, включенные в реестр, выявленные объекты культурного наследия, либо объекты, обладающие признаками объекта культурного наследия, отсутствуют.

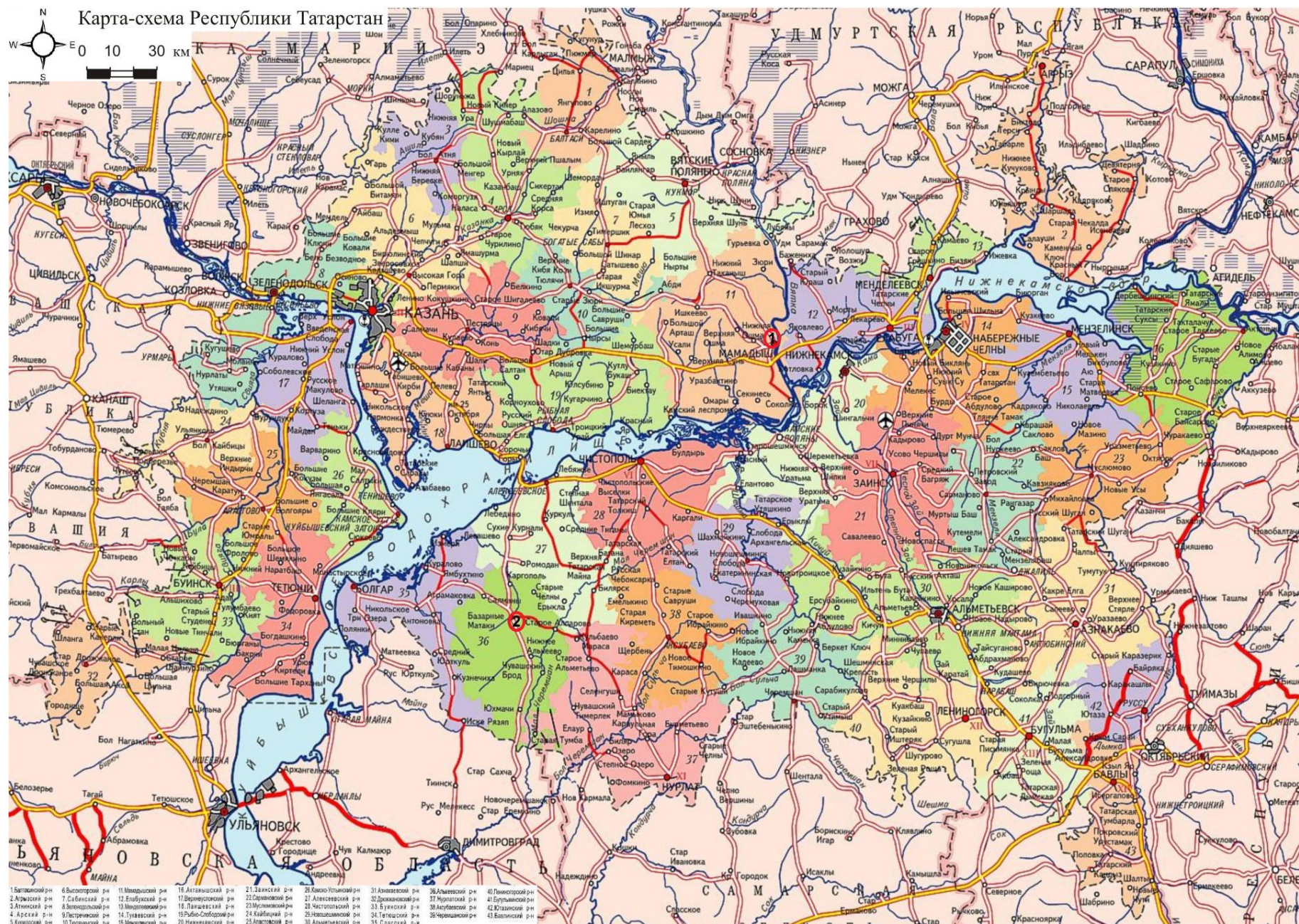


Рис. 1. Районы работ на земельных участках с кадастровыми номерами: 16:26:520102:0001 (1) и 16:06:030303:0001 (2), на карте Республики Татарстан.



Рис. 2. Расположение земельного участка с кадастровым номером 16:26:520102:0001 и Мамадышского селища в районе работ.

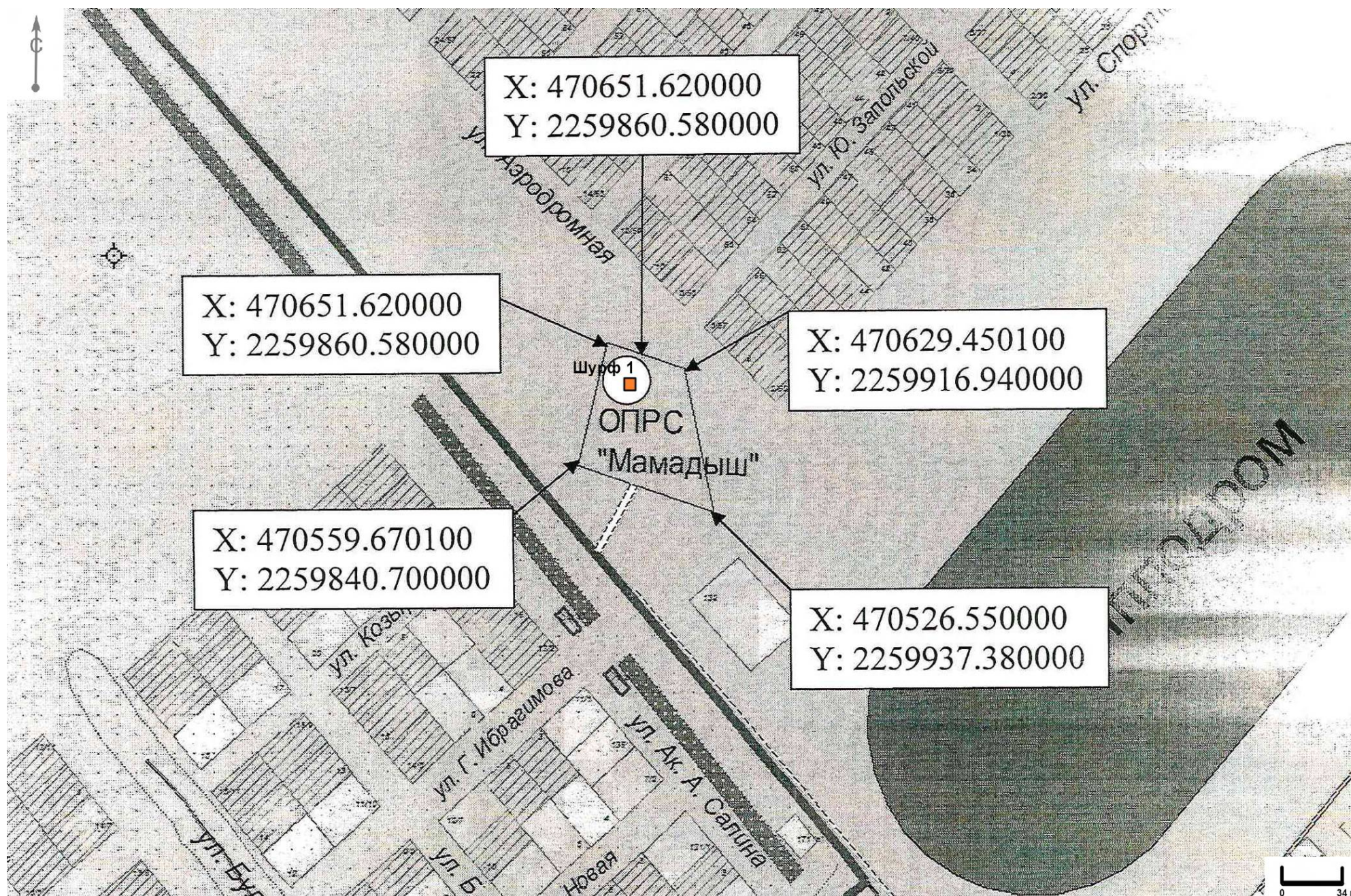


Рис. 3. Место проектируемого строительства и расположения археологического шурфа.



Рис. 5. Место проектируемого строительства и расположения археологического шурфа.



Рис. 6. **Шурф № 1.** Место заложения и район расположения проектируемой мачты радиомаяка, на задернованной водораздельной поверхности. Вид с юга.



Рис. 7. Северная стенка шурфа №1.



Рис. 8. Шурф №1 после рекультивации.



Рис. 9. *Шурф № 2*. Место заложения и район расположения проектируемой мачты радиомаяка, на задернованной водораздельной поверхности. Вид с юга.



Рис. 10. Северная стенка шурфа №2.



Рис. 11. Шурф №2 после рекультивации.



Министерство культуры Российской Федерации

ОТКРЫТЫЙ ЛИСТ

№ 816

Настоящий открытый лист выдан:

Чаплыгину Михаилу Сергеевичу

паспорт 8003 № 754468

(серия номер паспорта)

на право проведения археологических полевых работ

в Республике Татарстан в зоне обустройства Луговского месторождения нефти в Менделеевском, Тукаевском районах, газообеспечения котельных «Туйметкинской», «Нижне-Кармальная-1», «Верхне-Кармальная-1», газообеспечения Кармалинского, Нижне-Кармального, Чумачкинского, Северо-Кармалинского, Ольховско-Южно-Чумачкинского поднятий сверхвязкой нефти, реконструкции системы нефтесбора и ППД Ульяновского нефтяного месторождения в Черемшанском районе; на земельных участках с кадастровыми номерами 16:26:520102:0001 в Мамадышском районе, 16:06:030303:0001 в Алькеевском районе; обустройства дополнительных скважин Урустамакского месторождения в Бавлинском районе; в зоне строительства подстанции 220 кВ Бегишево на территории Тукаевского района, ВЛ 220 кВ Бегишево – Нижнекамская 1, ВЛ 220 кВ Бегишево – Нижнекамская 2, переустройство ВЛ 220 кВ Нижнекамская – Кутлу-Букаш (1 км) в составе Единого производственно-технологического комплекса ПС 220 кВ Нижнекамская, двух дополнительных ячеек ВЛ-220 кВ на ПС 220 кВ Нижнекамская; строительства воздушной линии ВЛ 220 кВ Щелоков – Бегишево с переустройством ВЛ 220 кВ Нижнекамская – Тойма, воздушной линии ВЛ 220 кВ Бегишево – Танеко в Нижнекамском, Тукаевском районах с реконструкцией ВЛ 220 кВ Нижнекамская – Кутлу-Букаш (2 км) в составе Единого производственно-технологического комплекса ПС 220 кВ Нижнекамская в Нижнекамском, Тукаевском, Елабужском районах; обустройства скважин №1323, №1366 Западно-Зюлеевского нефтяного месторождения в Нурлатском районе, скважин №1367, №1212 Сейсмического нефтяного месторождения в Чистопольском районе, куста скважин №10170, №10178, №10197 Уратьминского нефтяного месторождения в Нижнекамском районе, куста скважин №2246 Чеканского нефтяного месторождения в Азнакаевском районе, высоконапорного водовода к-362 – к-214Б – к-396А системы ППД Старо-Кадеевского нефтяного месторождения в Черемшанском районе, скважин Ерыклинского нефтяного месторождения в Аксубаевском районе.

(место проведения археологических полевых работ)

На основании открытого листа

Чаплыгин Михаил Сергеевич

(Ф.И.О.)

имеет право производить следующие археологические полевые работы:

археологические разведки с осуществлением локальных земляных работ на указанной территории в целях выявления объектов археологического наследия, уточнения сведений о них и планирования мероприятий по обеспечению их сохранности.

Передовое право на проведение археологических полевых работ по данному открытому листу другому лицу запрещается.

Срок действия открытого листа: с 17 июня 2016 г. по 30 ноября 2016 г.

Дата принятия решения о предоставлении открытого листа: 17 июня 2016 г.

Первый заместитель Министра

(должность)

Дата 17 июня 2016 г.

(подпись)

В.В.Аристархов

(Ф.И.О.)

М.П.

007530

Рис. 12. Копия Открытого листа.