

ОБОСОБЛЕННОЕ СТРУКТУРНОЕ ПОДРАЗДЕЛЕНИЕ
ГНБУ «АКАДЕМИЯ НАУК РЕСПУБЛИКИ ТАТАРСТАН»
«ИНСТИТУТ АРХЕОЛОГИИ ИМЕНИ А.Х.ХАЛИКОВА
АКАДЕМИИ НАУК РЕСПУБЛИКИ ТАТАРСТАН».

Хамзин Р.Н.

Д о к у м е н т а ц и я , содержащая результаты исследований,
в соответствии с которыми определяется наличие или отсутствие объектов,
обладающих признаками объекта культурного наследия на земельном
участке к проекту строительства:
«Реконструкция УПСВ «Усаево» Елгинского нефтяного месторождения»,
расположенного в Сармановском муниципальном районе Республики
Татарстан.

И.о. директора
«Института археологии
им.А.Х.Халикова АН РТ»

_____ А.А.Костенников
«___» _____ 2015 г.

СОДЕРЖАНИЕ

Аннотация.....	3
Введение.....	4
Методика исследований.....	6
Природно-географическая характеристика района исследований.....	9
Археологическая изученность района исследований.....	11
Описание проведённых исследований.....	13
Заключение.....	15
Использованная литература и источники	16
Список сокращений.....	17
Список иллюстраций.....	18
Иллюстрации.....	19
Открытый лист.....	27

Аннотация.

Хамзин Р.Н. Документация, содержащая результаты исследований, в соответствии с которыми определяется наличие или отсутствие объектов, обладающих признаками объекта культурного наследия на земельном участке к проекту строительства: «Реконструкция УПСВ «Усаево» Елгинского нефтяного месторождения», расположенного в Сармановском муниципальном районе Республики Татарстан.

Отчет состоит из: *текст - 18 стр., иллюстрации - 11 рис.*

Ключевые слова. *Республика Татарстан, Сармановский муниципальный район, Исследования при строительстве объекта «Реконструкция УПСВ «Усаево» Елгинского нефтяного месторождения», объекты культурного наследия.*

Исследования под руководством Хамзина Р.Н. проводились осенью 2015 г. в зоне предстоящего строительства объекта - «Реконструкция УПСВ «Усаево» Елгинского нефтяного месторождения». В зоне строительства площадью 0,015 кв. км. было заложено 2 шурфа.

Археологические полевые работы носили разведочный характер. Цель работ - получение информации о наличии или отсутствии на территории проектируемого объекта строительства объектов культурного наследия.

В результате проведенных исследований объекты культурного наследия выявлены не были.

Введение.

Осенью 2015 г были проведены археологические исследования на объекте «Реконструкция УПСВ «Усаево» Елгинского нефтяного месторождения» в Сармановском районе РТ. Район исследования, согласно географическому районированию, соответствует региону Восточного Закамья (в пределах Республики Татарстан).

Исследования проводились по Разрешению (открытому листу) № 1546 выданному Р.Н.Хамзину 16 сентября 2015 г Министерством культуры РФ. Финансирование данных археологических работ в соответствии с законодательством (п. 4 ст. 36 Федерального Закона от 25 июня 2002г. № 73-ФЗ «Об объектах культурного наследия (памятниках истории и культуры) народов Российской Федерации») осуществлялось за счет средств заказчика ООО РНГТ на основании договора №50-04 от 05.08.2015 г.

Цель данной работы – обследование объекта «Реконструкция УПСВ «Усаево» Елгинского нефтяного месторождения» на предмет выявления наличия культурных напластований и объектов, подвергающихся разрушению или потенциально попадающих в область нового хозяйственного освоения. Определение состояния и границ памятников, находящихся за пределами землеотводов (но в относительной близости от него) не являлось первостепенной задачей данных работ. Общая площадь объекта «Реконструкция УПСВ «Усаево» Елгинского нефтяного месторождения» – равна 0,015 кв.км.

Работы осуществлялись в соответствии с требованиями законодательства по обеспечению сохранности объектов культурного наследия Федерального Закона РФ от 25 июня 2002 г. № 73-ФЗ «Об объектах культурного наследия (памятниках истории и культуры) народов Российской Федерации», Положением о порядке производства археологических полевых работ (археологических раскопок и разведок), утвержденным Институтом археологии РАН 27.11.2013 г.

Методика проведения работ.

Археологическое исследование землеотвода проходило в три этапа. На подготовительном этапе был осуществлен сбор архивных, картографических и геолого-геоморфологических данных, изучена предоставленная проектная документация, проанализирована литература и отчеты о предыдущих исследованиях в рассматриваемом районе (рис.3). В ходе второго этапа проводилось полевое обследование участка, выезд на место проектируемых строительных работ, производился визуальный осмотр местности, осматривались встречающиеся обнажения грунта естественного и антропогенного происхождения (пашня, кротовины, размывы и осыпи берегов водотоков, колеи и кюветы), и в возможном месте нахождения археологических объектов производилась закладка шурфов. На третьем этапе исследования производилась обработку всех полученных данных и подготовка данного отчета.

Работы были направлены на выявление новых объектов археологического наследия и ориентированы, прежде всего, на обследование малоизученных территорий, находящихся в зоне проектируемого строительства. Для этого на карту были наложены ранее выявленные памятники находящиеся вблизи исследуемой территории (рис.2). Были определены участки перспективные с точки зрения возможности проживания на них древнего населения.

Земляные работы (закладка шурфов), выполнялись с учетом всех требований п. 3.19-3.21 раздела 3 «Положения о порядке проведения археологических полевых работ (археологических раскопок и разведок) и составления научной отчетной документации». Шурфы имеют сквозную нумерацию арабскими цифрами (номера присваивались в порядке закладки).

На территории объекта всего было заложено 2 шурфа для выявления культурного слоя. Шурфы 1х1 м были ориентированы бортами по сторонам света. Общая площадь шурфов в 2 кв.м. была продиктована условиями

договора между ИА АН РТ и заказчиком, а также общей площадью исследуемого участка в 0,015 кв. км. Шурфы прокапывались от современной дневной поверхности до материка, борта и подошва зачищались. Прокопка осуществлялась штыками (пластами) глубиной 20 см. Для северо-западных углов каждого шурфа получена привязка к глобальной системе координат в системе WGS84. Определение координат производилось с помощью прибора Garmin GPSMAP 78s. Фотофиксация местности, бортов и подошв шурфов выполнялась цифровым фотоаппаратом. Местоположение шурфов обозначалось на топографическом плане зоны строительства объекта, проводилось их описание, включающее географическое положение, привязку к близлежащим населенным пунктам, характеристику рельефа и топографических особенностей и характер почвенных напластований. Все шурфы после фиксации были рекультивированы. Шурфы закладывались не столько с учетом конкретного интервала, сколько исходя из целесообразности и потенциальной возможности выявления культурного слоя. Помимо заложенных шурфов, вся область исследования была преодолена пешим маршрутом, на всем протяжении которого проводился визуальный осмотр обнажений и поверхности участков, входящих в область исследования группой из 3 человек. Визуальный осмотр участков в данном случае был особенно информативен (рис. 4,8). С учетом того, что практически на всем протяжении маршрута поверхность была потревожена, вероятность пропустить (даже визуально) в ходе этих работ выходы культурного слоя или подъемный материал была крайне невелика.

Природно-географическое описание района исследований.

Сармановский район расположен в физико-географической зоне Восточного Закамья в пределах республики Татарстан.

Закамские районы республики Татарстан, расположенные к востоку от р. Шешма, обычно определяются как Восточное Закамье, географически являются восточной окраиной Среднего Поволжья. Площадь их составляет около 23 тыс. кв. км, т.е. третью часть территории республики. Расположены они в лесостепи, захватывая на юге и степную зону. Северной границей их служит протекающая с востока на запад р. Кама, в которую с юга впадают наиболее крупные реки региона – Белая, Ик, Зай, Шешма.¹

Юго-восточную часть региона занимает Бугульминское плато, местами достигающее высоты свыше 300 м над уровнем моря. Плато прорезано верховьями вышеотмеченных рек и их притоками. К северу оно понижается, переходя в увалы высотой 250-300 м.²

Северная часть Восточного Закамья представляет собой низину из соединённых между собой припойменных участков левобережных притоков р. Камы. В северо-восточной части региона поймы рек Белой и Ик объединяются, образуя огромную низину и самый крупный болотный массив Республики Татарстан – Кулегаш.³

Каким был животный мир региона в древности в определённой мере можно представить по материалам неолитических могильников, в которых найдены кости северного оленя, лося, волка, медведя, сурка и др.⁴

Сам Сармановский район, расположенный здесь, граничит на севере с Тукаевским и Мензелинским на западе – с Заинским, на юге с Альметьевским, на востоке с Муслюмовским и Азнакаевским районами. Средняя высота

¹ Мильков Ф.Н. Среднее Поволжье. Физико-географическое описание – М., 1953

² Мильков Ф.Н. Среднее Поволжье. Физико-географическое описание – М., 1953

³ Свод памятников археологии Республики Татарстан: в 3 т. – Казань, 2007, - Т.3. – с.4-5

⁴ Свод памятников археологии Республики Татарстан: в 3 т. – Казань, 2007, - Т.3. – с.265-267

местности составляет 200-300 м. Здесь протекают река Мензеля с притоками и притоки р.Ик (Мелля и др.)

Почвенный покров Сармановского района представлен преимущественно черноземами, в том числе самыми крупными в Татарстане участками типичных черноземов и пойменных почв.⁵

Часть территории Сармановского района ранее покрывали луговые степи и остепненные суходольные луга, большинство из которых заняты в настоящее время сельскохозяйственными угодьями. На водоразделах располагались, (многие сохранились и в настоящее время) широколиственные леса из дуба, липы, клена, березы и осины.

Таким образом, для жизни первобытных коллективов (скотоводов, охотников, рыболовов и собирателей) в Сармановском районе имелись хорошие условия. Особенно благоприятны для них были широкие поймы, богатые кормами для скота, охотничьими угодьями, рыбой, дичью и т.д. Пойменные кустарниковые заросли, служили постоянным источником для собирательства, а также для выпаса скота. Поэтому практически на всех, выдвинутых к руслам рек незатопляемых песчаных дюнах, сохранились остатки древних поселений. На наиболее удобных для жизни, хотя и небольших, дюнах фиксируются иногда десятки поселений различных эпох.⁶

⁵ Свод памятников археологии Республики Татарстан: в 3 т. – Казань, 2007, - Т.3. – с.5

⁶ Свод памятников археологии Республики Татарстан: в 3 т. – Казань, 2007, - Т.3. – с.5

Археологическая изученность исследуемого района

Сармановский район расположен в регионе Восточного Закамья в пределах республики Татарстан. Основные археологические памятники Восточного Закамья расположены по рр. Кама, Зай, Мензеля и Ик. Реки Мензеля и Ик и их притоки протекают также по территории Сармановского района.

Первые сведения об отдельных археологических памятниках региона в литературе появились еще в XIX в. Из работ довоенного времени наиболее значительными были разведки, проведенные в 1929 г. в Мензелинском и Челнинском кантонах Л.И. Вараксиной.⁷ По рекам Каме и Ик ей открыт ряд памятников, которые активно изучались уже в послевоенное время.

История активного археологического изучения Восточного Закамья, насчитывает более 30 лет. Оно практически началось в 1958 г., когда тремя отрядами археологической экспедиции ИЯЛИ КФАН СССР под руководством А. Х. Халикова, В. Ф. Генинга, Т. А. Хлебниковой были проведены первые широкие разведочные работы по левобережью р. Камы.⁸

Этап систематических и широкомасштабных плановых работ в Восточном Закамье начался с 1968 году. С этого года и по 1972 г. в течение 5 лет крупные исследования вел Татарский отряд Нижнекамской археологической экспедиции в составе Е.П. Казакова, М.Г. Косменко, Р.С. Габяшева, Р.Н. Багаутдинова, О.Н. Евтюховой и др. под руководством А.Х. Халикова и П.Н. Старостина. За эти годы проведены раскопки памятников эпохи камня, бронзы и железа.⁹

⁷ Вараксина Л.И. Материалы к археологии // МОРРПТ. 1930. Вып. IV.

⁸ Свод памятников археологии Республики Татарстан: в 3 т. – Казань, 2007, - Т.3. – с.9-14

⁹ Старостин П.Н. Первый Меллятамакский могильник // Древности Икско-Бельского междуречья. Казань, 1978; Старостин П.Н., Багаутдинов Р.Н. Иманлейская и Уразаевская стоянки эпохи бронзы // Об исторических памятниках по долинам Камы и Белой. Казань, 1981; Старостин П.Н., Казаков Е.П., Габяшев Р.С. Игимский могильник // СА. 1973. № 1.

В 1970 г. новые памятники были выявлены во время разведочных работ, в том числе и группой А.П. Шокурова по р. Ик и его притокам.¹⁰ За пять лет (1968-1972 гг.) работ Татарским отрядом Нижнекамской археологической экспедиции проведены не только широкие разведки, в результате которых выявлено около сотни археологических памятников, но и широкие раскопки на памятниках, имеющих важное значение для освещения эпохи мезолита (Деуковская II и Татарско-Азибейская IV стоянки), бронзы (Иманлейская, Уразаевская стоянки), открыты черкаскульские и срубные погребения Такталачукского могильника, Набережно-Челнинский и Подгорно-Байларский могильники, позднего средневековья (Такталачукский, Иманлейский могильники, Чияликское селище и др.). Вскрыто в общей сложности более 10000 кв. м, в результате получен богатый вещевой материал.¹¹

Начиная с 1974 г., почти ежегодно, в восточных районах Татарстана работает Раннеболгарская археологическая экспедиция (РАЭ) под руководством Е.П. Казакова. Им на протяжении всего времени совместно с З.С. Рафиковой был открыт ряд памятников находящихся в Альметьевском и прилегающих к нему Восточных районах Татарстана. В основном это первобытные памятники, относящиеся к эпохе поздней бронзы (XVIII-IX вв. до н.э.).¹²

¹⁰ Шокуров А.П. Материалы к археологической карте нижнего течения р. Белой и среднего течения р. Ик // Древности Башкирии. М., 1970.

¹¹ Казаков Е.П. Набережно-Челнинский могильник // Отчеты НКАЭ. М., 1972. Вып. 1; Казаков Е.П. Подгорно-Байларский курганный могильник // Древности Иско-Бельского междуречья. Казань, 1978а; Казаков Е. П. Погребения эпохи бронзы могильника Такталачук // Древности Иско-Бельского междуречья. Казань, 1978б. ;Казаков Е.П. О срубных могильниках в восточных районах Татарии // Древние культуры Поволжья и Приуралья. Куйбышев, 1978в; Казаков Е.П. Неолитические погребения в восточных районах Татарии // СА. 1978г. № 2; Казаков Е.П. Кушнаренковские памятники Нижнего Прикамья // Об исторических памятниках по долинам Камы и Белой. Казань, 1981; Старостин П.Н. Первый Меллятамакский могильник // Древности Иско-Бельского междуречья. Казань, 1978; Старостин П.Н., Багаутдинов Р.Н. Иманлейская и Уразаевская стоянки эпохи бронзы // Об исторических памятниках по долинам Камы и Белой. Казань, 1981; Старостин П.Н., Казаков Е.П., Габяшев Р.С. Игимский могильник // СА. 1973. № 1.

¹² Казаков Е.П., Рафикова З.С. Очерки древней истории Восточного Закамья. (Из истории Альметьевского региона. – Вып. II). – Альметьевск, 1999.

В 1980-е гг. отрядами Р.С. Габяшева и В.Н. Маркова проводились разведочные работы по рекам Шешма и Зай.¹³ В 1995 г. объезд и осмотр ранее открытых археологических памятников по линии управления по охране памятников истории и культуры Министерства культуры Татарстана проводил К.А. Руденко.¹⁴

В результате всех работ, проведенных в данном регионе за последние 50 лет к настоящему времени здесь выявлено множество археологических объектов.

Археологическая изученность ближайшей округи исследуемого объекта «Реконструкция УПСВ «Усаево» Елгинского нефтяного месторождения».

В Сармановском районе на сегодняшний день выявлено 5 археологических памятников.¹⁵ В археологическом аспекте изучена часть района, в основном прилегающая к рекам Мензеля и Мелля, где выявлены разновременные памятники от эпохи бронзы до позднего средневековья.¹⁶ В Заинском районе, к которому прилегает изучаемая территория, известно 22 памятника, но они также известны и исследованы преимущественно по течению р. Степной Зай на значительном удалении от исследуемого участка.¹⁷ Ближе всего к объекту исследования расположены три археологических памятника находящиеся в Сармановском и Заинском районах:

Сармановская стоянка (Сармановский район). *Срубная культура.* Сарманово, районный центр, правый берег р. Мензеля, левого притока р. Ик. В 1 км к юго-востоку от села у подножья коренной террасы, в ложбине, на площади 200X100 м в 1981-82 гг. собраны фрагменты керамики срубного

¹³ Габяшев Р.С. Исследования памятников каменного века и эпохи раннего металла казанскими археологами в 1965-1981 гг. // Новое в археологии и этнографии Татарии. Казань, 1982; Габяшев Р.С., Старостин П.Н. Жилища эпохи бронзы второй Дубовогривской стоянки // Древности Икско-Бельского междуречья. Казань, 1978.

¹⁴ Руденко К.А. Исследования в Татарстане // АО – 1996. М., 1997.

¹⁵ Свод памятников археологии Республики Татарстан: в 3 т. – Казань, 2007, - Т.3. – с.317

¹⁶ Свод памятников археологии Республики Татарстан: в 3 т. – Казань, 2007, - Т.3. – с.317

¹⁷ Свод памятников археологии Республики Татарстан: в 3 т. – Казань, 2007, - Т.3. – с.198-199

облика. Обследовалась в 1997 г. Поверхность задернована.¹⁸ Стоянка расположена в 19 км к юго-востоку от объекта «Реконструкция УПСВ «Усаево» Елгинского нефтяного месторождения».

Кармановская стоянка (Заинский район). *Срубная культура.* Карманово, деревня. Зафиксирована в 0,2 км юго-восточнее деревни. В 1969-1972 гг. Ф.Ш. Хузиным собран материал эпохи бронзы: лепная керамика, бронзовые нож-кинжал, копье, серпы-косари. Последние, скорее всего, происходят из разрушенного клада¹⁹. Стоянка расположена в 24 км к северо-западу от объекта «Реконструкция УПСВ «Усаево» Елгинского нефтяного месторождения».

Первобугульдинская стоянка (Заинский район). *Срубная культура.* Первая Бугульда, деревня, левый берег р. Степной Зай. В 0,6 км к северо-западу от центра деревни на краю надлуговой террасы в 1965 г. на площади 150 х 70 м собрана срубная керамика.²⁰ Стоянка расположена в 24 км к северу северо-западу от объекта «Реконструкция УПСВ «Усаево» Елгинского нефтяного месторождения».

Исходя из уже известных данных об этом участке Сармановского района, следует, что он еще слабо изучен. Этим и объясняется то, что в радиусе 20 км от участка «Реконструкция УПСВ «Усаево» Елгинского нефтяного месторождения» известен лишь один памятник археологии – «Сармановская стоянка».

¹⁸ Свод памятников археологии Республики Татарстан: в 3 т. – Казань, 2007, - Т.3. – с.317

¹⁹ Хузин Ф.Ш. Кармановская стоянка срубной культуры // ППАЭС (тезисы). Казань, 1974; Кузьминых С.В. Металлообработка срубных племен Закамья // Об исторических памятниках по долинам Камы и Белой. Казань, 1981; Обыденнова Г. Т., Хузин Ф. Ш. Кармановское поселение эпохи бронзы // Приуралье в эпоху бронзы и раннего железа. Уфа, 1982.

²⁰ Свод памятников археологии Республики Татарстан: в 3 т. – Казань, 2007, - Т.3. – с.198

Описание проведенных исследований на объекте «Реконструкция УПСВ «Усаево» Елгинского нефтяного месторождения».

Исследуемый участок «Реконструкция УПСВ «Усаево» Елгинского нефтяного месторождения» расположен в Сармановском районе РТ. Он находится на водоразделе небольших речек Чершилинка и Татарсу, в 1,1 км к югу от населенного пункта Усаево. Площадь участка подпрямоугольной формы – 0,015 кв. км. Поверхность участка частично покрыта лиственным лесом и частично находится на поле. Два шурфа были заложены на пашне в северо-западной и юго-восточной части участка. Шурфы закладывались в месте наиболее вероятном для нахождения здесь памятника.

Шурф № 1 (рис.5-7)

Шурф № 1 размерами 1 х 1 м, ориентированный по сторонам света (С-Ю), заложен в северо-западной части площадки объекта «Реконструкция УПСВ «Усаево» Елгинского нефтяного месторождения». Шурф расположен на вспаханном поле.

Координаты шурфа: 55°22'10,05" С.Ш. 52°24'08,04" В.Д.

Площадка, размеченная под шурф – ровная, с плавным понижением на восток.

Стратиграфия шурфа следующая:

- Слой пахоты. Мощность 10-15 см.
- Темно серый-суглинок. Мощность 15-20 см
- Коричневый суглинок. Материковый слой.

В результате проведенных археологических изысканий находок выявлено не было, культурные напластования отсутствуют. Шурф засыпан.

Шурф № 2 (рис.9-11)

Шурф № 2 (рис.) размерами 1 х 1 м, ориентированный по сторонам света (С-Ю), заложен в юго-восточной части площадки объекта

«Реконструкция УПСВ «Усаево» Елгинского нефтяного месторождения». Шурф расположен на вспаханном поле.

Координаты шурфа 55°22'00,16" С.Ш. 52°24'07,59" В.Д.

Площадка, размеченная под шурф – ровная, с плавным понижением на восток.

Стратиграфия шурфа следующая:

- Слой пахоты. Мощность 5-10см.
- Темно-серый суглинок. Мощность 20-25 см
- Красновато-коричневый суглинок. Материковый слой.

В результате проведенных археологических изысканий находок выявлено не было, культурные напластования отсутствуют. Шурф засыпан.

Исходя из того что площадка объекта «Реконструкция УПСВ «Усаево» Елгинского нефтяного месторождения» расположена на расстоянии от водных ресурсов, а также отсутствия находок в шурфах был сделан вывод об отсутствии на этой территории археологических памятников.

Заключение.

Территория, на которой расположен объект «Реконструкция УПСВ «Усаево» Елгинского нефтяного месторождения» представляет собой интересный в археологическом понимании регион, который осваивался с древнейших времен по настоящее время, о чем свидетельствуют предыдущие археологические исследования. Целью данных работ являлась определение наличия культурного слоя в зоне обустройства кустов скважин и новых нефтепроводов.

В результате предварительного анализа, на основе изучения опубликованных и архивных материалов показал, что данный район достаточно плохо исследован археологически. Ближайший известный археологический памятник, Сармановская стоянка, расположен не менее чем в 19 км к юго-востоку от территории объекта «Реконструкция УПСВ «Усаево» Елгинского нефтяного месторождения»

В результате проведенных исследований был изучен весь участок объекта «Реконструкция УПСВ «Усаево» Елгинского нефтяного месторождения» общей площадью 0,015 кв.км. В 2 заложённых шурфах культурные напластования отсутствовали.

Дальнейшие работы по обустройству объекта «Реконструкция УПСВ «Усаево» Елгинского нефтяного месторождения» в рамках обследованного землеотвода, могут быть проведены без угрозы разрушения объектов археологического наследия.

Список использованной литературы

1. *Вараксина Л.И.* Материалы к археологии // МОРРПТ. 1930. Вып. IV.
2. *Габяшев Р.С.* Исследования памятников каменного века и эпохи раннего металла казанскими археологами в 1965-1981 гг. // Новое в археологии и этнографии Татарии. Казань, 1982.
3. *Габяшев Р.С., Старостин П.Н.* Жилища эпохи бронзы второй Дубовогривской стоянки // Древности Икско-Бельского междуречья. Казань, 1978.
4. *Казаков Е.П.* Набережно-Челнинский могильник // Отчеты НКАЭ. М., 1972. Вып. 1.
5. *Казаков Е.П.* Подгорно-Байларский курганный могильник // Древности Икско-Бельского междуречья. Казань, 1978а.
6. *Казаков Е. П.* Погребения эпохи бронзы могильника Такталачук // Древности Икско-Бельского междуречья. Казань, 1978б.
7. *Казаков Е.П.* О срубных могильниках в восточных районах Татарии // Древние культуры Поволжья и Приуралья. Куйбышев, 1978в.
8. *Казаков Е.П.* Неолитические погребения в восточных районах Татарии // СА. 1978г. № 2.
9. *Казаков Е.П.* Кушнаренковские памятники Нижнего Прикамья // Об исторических памятниках по долинам Камы и Белой. Казань, 1981.
10. *Казаков Е.П., Рафикова З.С.* Очерки древней истории Восточного Закамья. (Из истории Альметьевского региона. – Вып. II). – Альметьевск, 1999.
11. *Кузьминых С.В.* Металлообработка срубных племен Закамья // Об исторических памятниках по долинам Камы и Белой. Казань, 1981.
12. *Мильков Ф.Н.* Среднее Поволжье. Физико-географическое описание – М., 1953.
13. *Обыденнова Г. Т., Хузин Ф. III.* Кармановское поселение эпохи бронзы // Приуралье в эпоху бронзы и раннего железа. Уфа, 1982.
14. *Руденко К.А.* Исследования в Татарстане // АО – 1996. М., 1997.
15. Свод памятников археологии Республики Татарстан: в 3 т. – Казань, 2007, - Т.3. – 529 с.
16. *Старостин П.Н.* Первый Меллятамакский могильник // Древности Икско-Бельского междуречья. Казань, 1978.
17. *Старостин П.Н., Багаутдинов Р.Н.* Иманлейская и Уразаевская стоянки эпохи бронзы // Об исторических памятниках по долинам Камы и Белой. Казань, 1981б.
18. *Старостин П.Н., Казаков Е.П., Габяшев Р.С.* Игимский могильник // СА. 1973. № 1.
19. *Шокуров А.П.* Материалы к археологической карте нижнего течения р. Белой и среднего течения р. Ик // Древности Башкирии. М., 1970.
20. *Хузин Ф.Ш.* Кармановская стоянка срубной культуры // ППАЭС (тезисы). Казань, 1974.

Список сокращений

АО – Археологические открытия

МОРРПТ – Материалы по охране, ремонту и реставрации памятников
ТАССР. Казань.

НКАЭ – Нижнекаская археологическая экспедиция

ППАЭС – Первое Поволжское археолого-этнографическое совещание

СА – Советская археология

УПСВ – Установка предварительного сброса воды.

Список иллюстраций

Рис. 1. Карта-схема Республики Татарстан (с указанием района проведения разведок).

Рис. 2. Ситуационный план расположения шурфов и известных памятников археологии вблизи района исследования.

Рис. 3. Карта схема расположения объекта «Реконструкция УПСВ «Усаево» Елгинского нефтяного месторождения» с нанесенными шурфами.

Рис. 4. Вид с запада на площадку объекта «Реконструкция УПСВ «Усаево» Елгинского нефтяного месторождения».

Рис. 5. Шурф №1 перед прокопкой. Вид с юга.

Рис. 6. Северная стенка шурфа №1 на уровне материка. Вид с юга.

Рис. 7. Шурф №1 после рекультивации.

Рис. 8. Вид с юга на площадку объекта «Реконструкция УПСВ «Усаево» Елгинского нефтяного месторождения».

Рис. 9. Шурф №2 перед прокопкой. Вид с юга.

Рис. 10. Северная стенка шурфа №2 на уровне материка. Вид с юга.

Рис. 11. Шурф №2 после рекультивации.

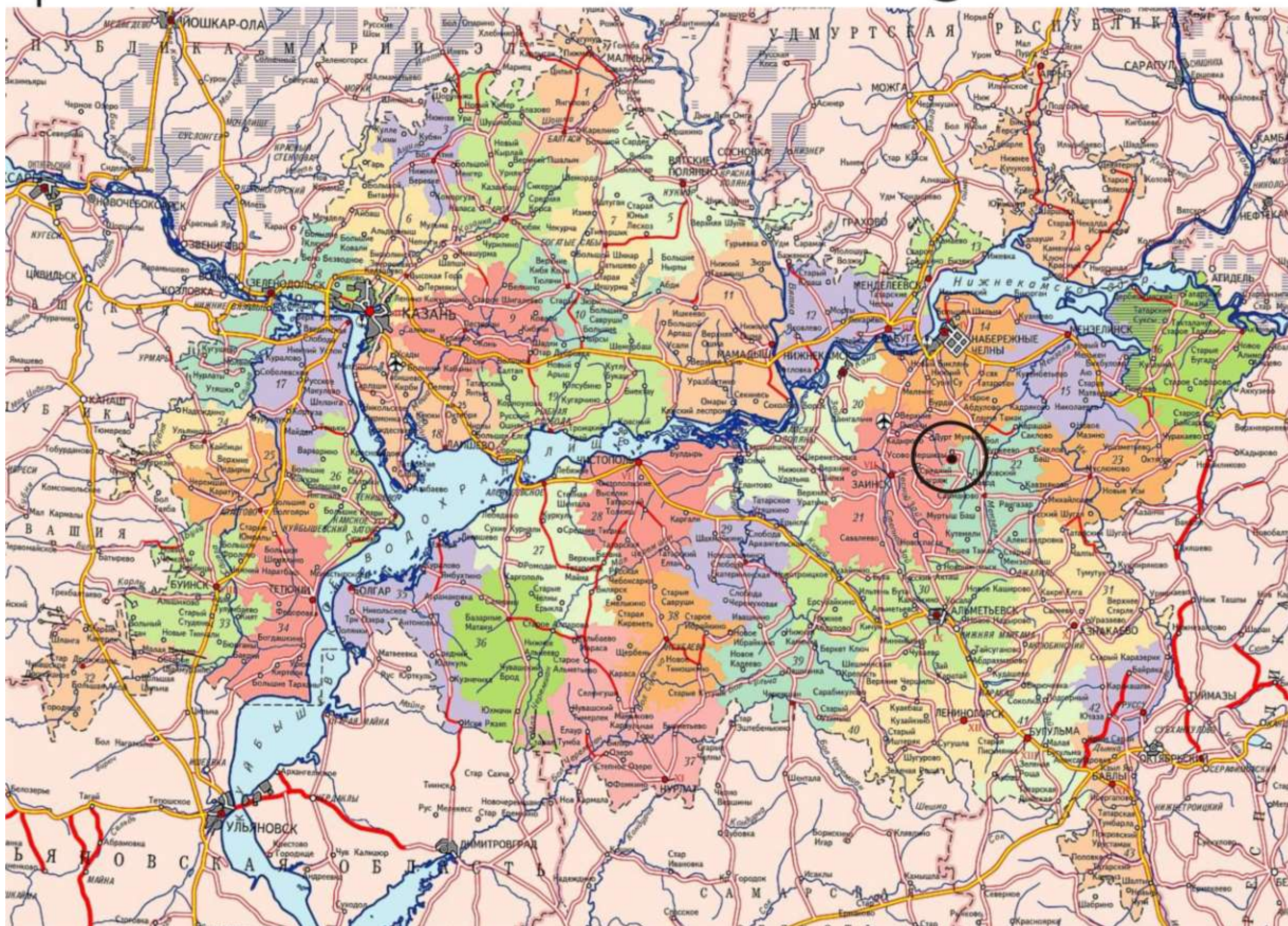
Иллюстрации

Рис. 1. Карта-схема Республики Татарстан
(с указанием района проведения разведки).

0 10 30 км



- район проведения разведки



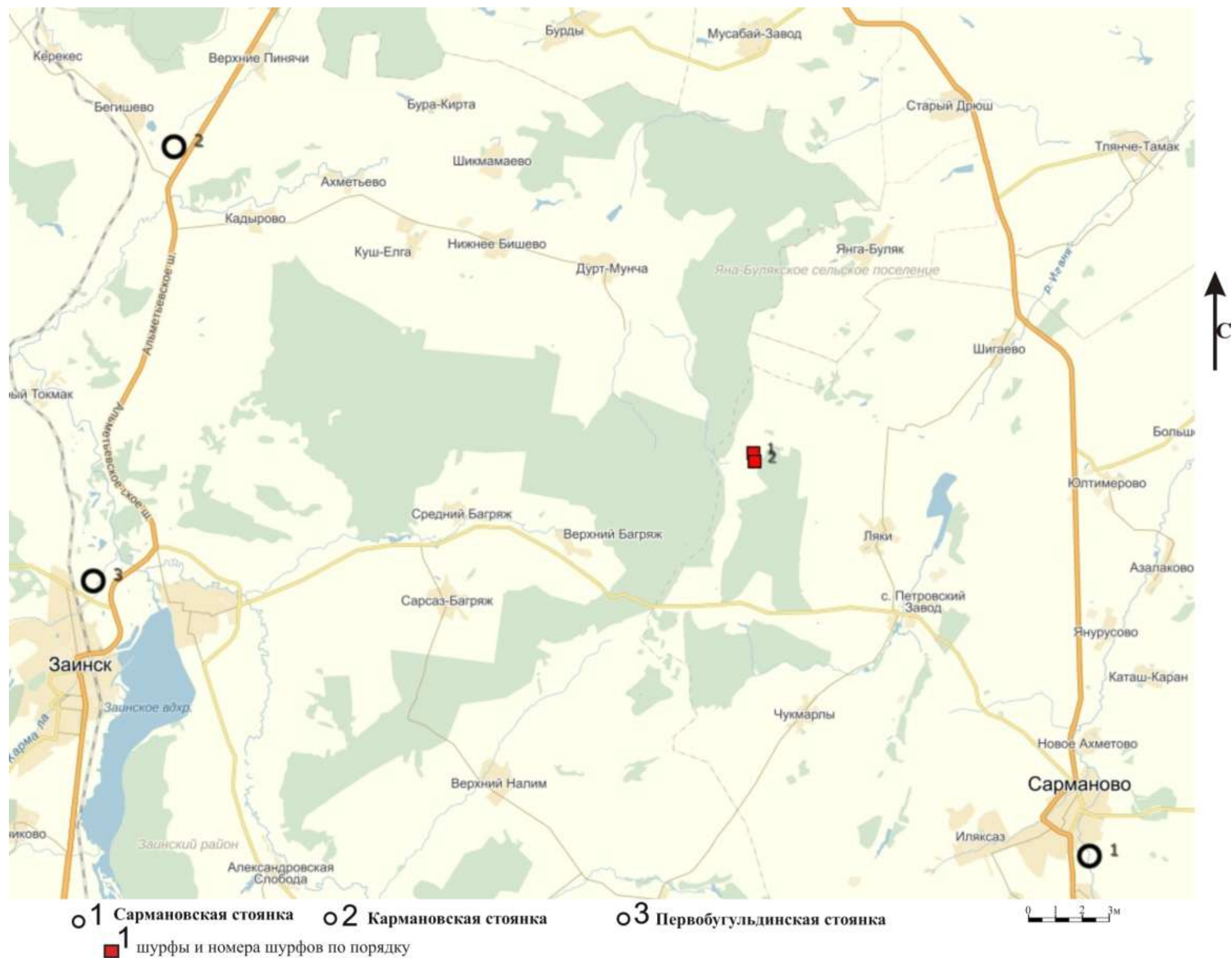
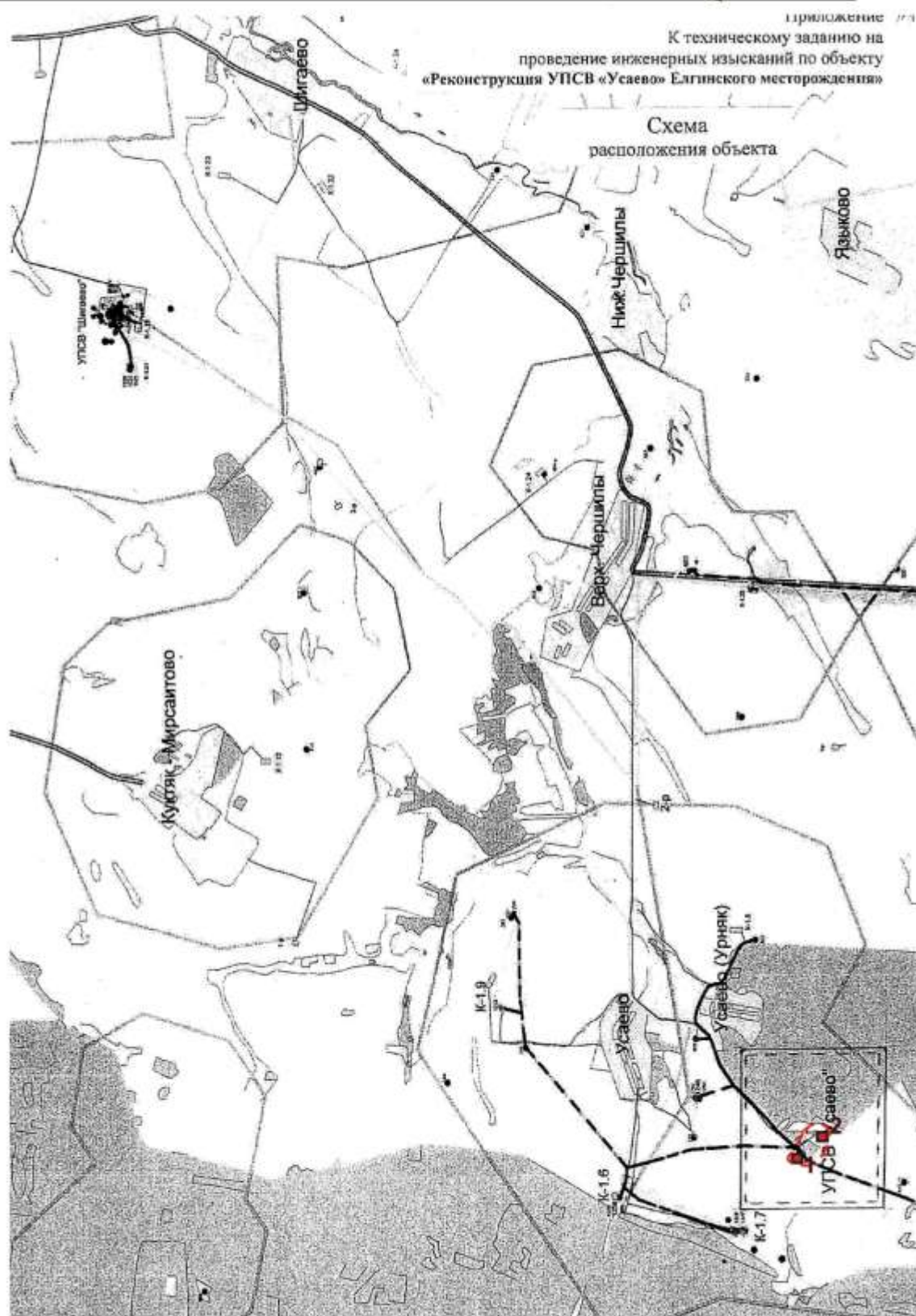


Рис. 2 Ситуационный план расположения шурфов и известных памятников археологии вблизи района исследования.



-граница исследования



1-шурфы и номера шурфов по порядку

ПРИЛОЖЕНИЕ 2

ООО «Развитие нефтегазовых технологий»

33

01-5/2014-000-ИГЛ.doc

Рис. 3. Карта схема расположения объекта «Реконструкция УПСВ «Усаево» Елгинского нефтяного месторождения» с нанесенными шурфами.



Рис.4. Вид с запада на площадку объекта «Реконструкция УПСВ «Усаево» Елгинского нефтяного месторождения».

Рис.5. Шурф №1 перед прокопкой. Вид с юга.





Рис. 6. Северная стенка шурфа №1 на уровне материка. Вид с юга.
Рис. 7. Шурф №1 после рекультивации.





Рис. 8. Вид с юга на площадку объекта «Реконструкция УПСВ «Усаево» Елгинского нефтяного месторождения».

Рис. 9. Шурф №2 перед прокопкой. Вид с юга.





Рис. 10. Северная стенка шурфа №2 на уровне материка. Вид с юга.
Рис. 11. Шурф №2 после рекультивации.





Министерство культуры Российской Федерации

ОТКРЫТЫЙ ЛИСТ

№ 1546

Настоящий открытый лист выдан:

Хамзину Радиону Наилевичу

паспорт 9201 № 581858

(серия номер паспорта)

на право проведения археологических полевых работ
в Республике Татарстан в зоне обустройства высоконапорных водопроводов для систем ППД
Аканского нефтяного месторождения в Нурлатском районе, Тавельского нефтяного
месторождения в Альметьевском, Нижнекамском районах; в зоне реконструкции УПСВ
«Усаево» Елгинского нефтяного месторождения в Сармановском районе.

(место проведения археологических полевых работ)

На основании открытого листа

Хамзин Радион Наилевич

(Ф.И.О.)

имеет право производить следующие археологические полевые работы:
археологическая разведка с осуществлением локальных земляных работ на указанной территории в
целях выявления объектов археологического наследия, уточнения сведений о них и планирования
мероприятий по обеспечению их сохранности.

Передача права на проведение археологических полевых работ по данному
открытому листу другому лицу запрещается.

Срок действия открытого листа с 16 сентября 2015 г. по 31 октября 2015 г.

Дата принятия решения о предоставлении открытого листа: 16 сентября 2015 г.

Первый заместитель Министра

(должность)

(подпись)

В.В.Арисгархов

(Ф.И.О.)

Дата 16 сентября 2015 г.

М.П.

007152