

1. НА РТ. Ф.408. Оп.2. Д.1184.
2. НА РТ. Ф.324. Оп.739. Д.6. План г.Казани 1875 г.
3. НАРТ. Ф. 324. Оп. 739. Д. 51б. План части губернского г.Казани, выгоревшей в пожаре 14-го августа 1848 г.
4. ОРКИР НБ им.Лобачевского. План города Казани с окрестностями 1887 г. СПб. Издание Картографического Заведения А.Ильина.
5. ОРКИР НБ им.Лобачевского. План губернского города Казани с поселенными при нем слободами со стоящими монастырями и селениями в 1817 году.
6. РГАДА. Ф.192. Оп.1. Д.3. План города Казани 1796 г.
7. ОРКИР НБ им.Лобачевского. План губернского г.Казани с его окрестностью 1850 г.
8. Изучение, охрана, реставрация и использование памятников истории и культуры в республике Татарстан. Инф. сборник. Вып.№6.
9. Н.Я.Агафонов. Историческая объяснительная записка наименования казанских улиц//Материалы к вопросу о переименовании улиц г.Казани.
- 10.Р.И.Султанов Историческая география Казани (город и его предместья в XVI-XVII веках) – Казань: Магариф, 2004.
- 11.С.М.Шпилевский. Указатель исторических достопримечательностей г.Казани. Каз.Университетская типография. 1873.
- 12.А.Г.Ситдилов, Р.Н.Хамзин. Отчет об археологических исследованиях на ул.Бутлерова, 35-37. 2004.
- 13.А.Г.Ситдилов, А.С.Старков. Отчет об археологических исследованиях на ул.Ульянова-Ленина, 45/47. 2003.
- 14.Шакиров З.Г. Отчет об археологических спасательных исследованиях в историческом центре г.Казани в 2002 г. Т.І. Казань, 2003.
- 15.А.Г.Ситдилов, Э.И.Карпов. Отчет об археологических исследованиях на ул.Муштары, 11. 2004.

16. А.С.Старков, З.Г.Шакиров. Отчет об археологических исследованиях на ул.Муштари, 12. 2003.
17. А.Г.Ситдилов, А.С.Старков. Отчет об археологических исследованиях на ул.Муштари, 13. 2003.

ул. Ульянова-Ленина, 65/1 (1-я Гора/Коммисариатская)

IV часть, 77 квартал (деревянных строений)

1.1864 г – имущество принадлежало казанскому мещанину Петру Егорову.

Застройка:

Деревянный 1-этажный дом на каменном фундаменте

Деревянный на каменном фундаменте флигель

Деревянные службы с лавочками

Деревянные холодные службы

Два деревянных флигеля

Основание: НАРТ. Ф.408. Оп.2. Д.1184. Л.2

Приложение №3
Кадастровый паспорт ЗУ

Филиал Федерального государственного бюджетного учреждения "Федеральная кадастровая палата Федеральной службы государственной регистрации, кадастра и картографии" по Республике Татарстан

(наименование органа кадастрового учета)

КАДАСТРОВЫЙ ПАСПОРТ ЗЕМЕЛЬНОГО УЧАСТКА (выписка из государственного кадастра недвижимости)

28.01.2013 № 1600/001/13-37013

Кадастровый номер 16:50-011104:58

В.1

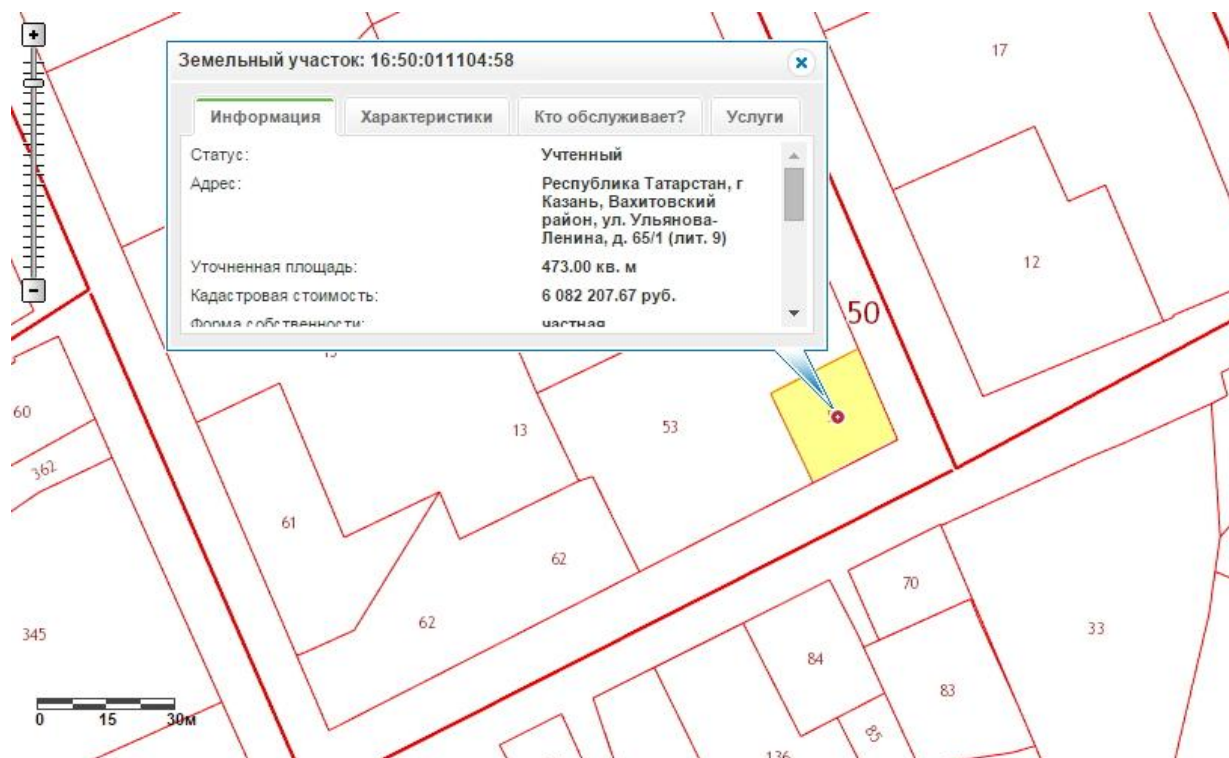
1		2		3		4		5		6		7		8		9		10		11		12		13		14		15		16		17		18			
Кадастровый номер		16:50-011104:58		Лист № 1		3		Всего листов: 3		Дата внесения номера в государственный кадастр недвижимости: 27.07.2009																											
Общие сведения		Предельные номера: —																																			
4		5		6		7		8		9		10		11		12		13		14		15		16		17		18		19		20		21			
Местоположение: установлено относительно ориентира, расположенного в границах участка.		Почтовый адрес ориентира: Республика Татарстан, г. Казань, Вахитовский район, ул. Ульянова-Ленина, д. 65/1 (лит. 9)																																			
8.1		Земли сельскохозяйственного назначения		Земли населенных пунктов		Земли промышленности, связи, радиовещания, телевидения, информатики, земли для обеспечения космической деятельности, земли обороны, безопасности и земли иного специального назначения		Земли особо охраняемых территорий и объектов		Земли лесного фонда		Земли водного фонда		Земли запаса		Категория не установлена																					
8.2		—		весь		—		—		—		—		—		—																					
9		Разрешенное использование: под многоквартирный жилой дом																																			
10		Фактическое использование/характеристика деятельности: —																																			
11		Площадь: 473+/-9,74 кв. м		12		Кадастровая стоимость (руб.): 5330326,87		13		Удельный показатель кадастровой стоимости (руб./м²): 11269,19		14		Система координат: СК кадастрового округа																							
15		Сведения о правах: Список правообладателей прилагается на листе № 2																																			
16		Общие отметки: Площадь и местоположение границ земельного участка соответствуют материалам межевания.																																			
17		Дополнительные сведения для регистрации прав на образованные земельные участки																																			
18.1		Номера образованных участков: —																																			
18.2		Номер участка, преобразованного в результате выдела: —																																			
18.3		Номера участков, подлежащих снятию с кадастрового учета: —																																			

Инженер 2 категории
(наименование должности)

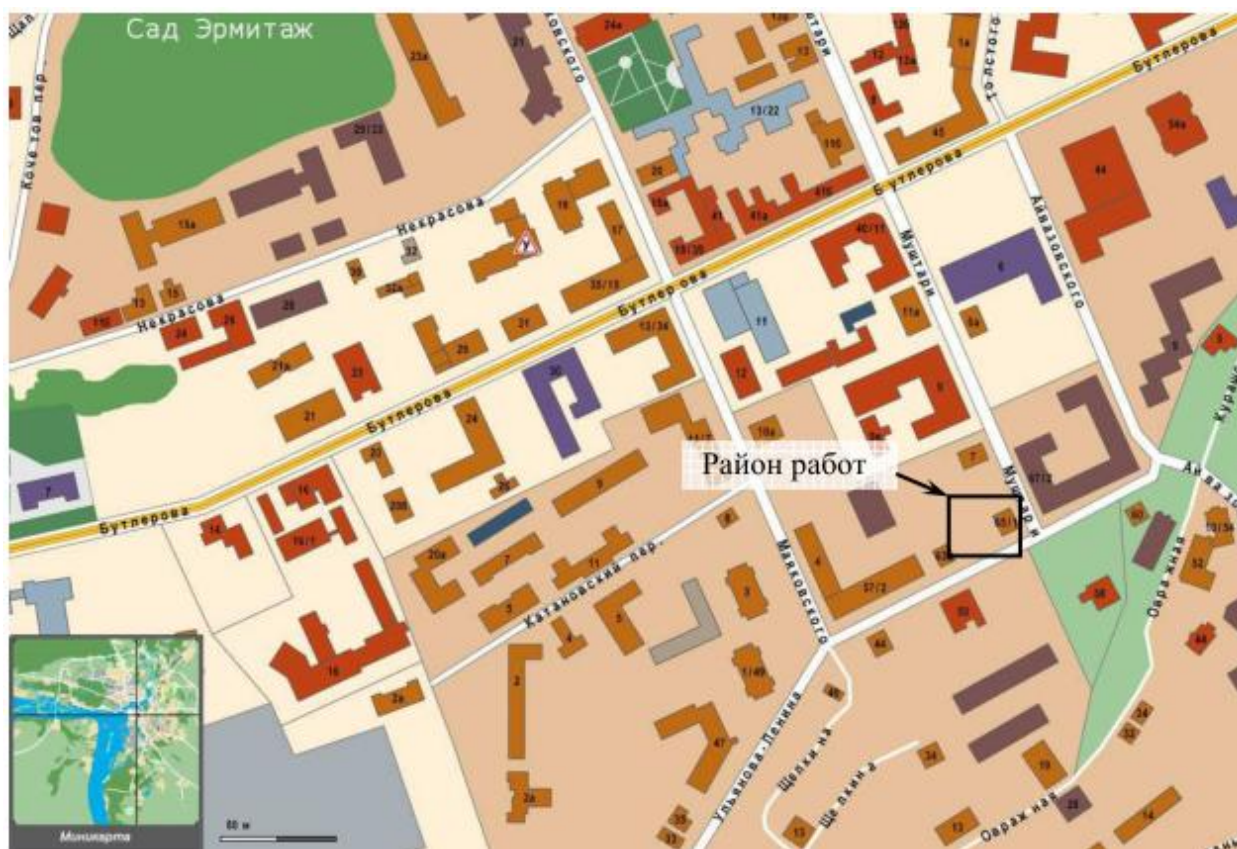
С.В. Никифорова
(инициалы, фамилия)

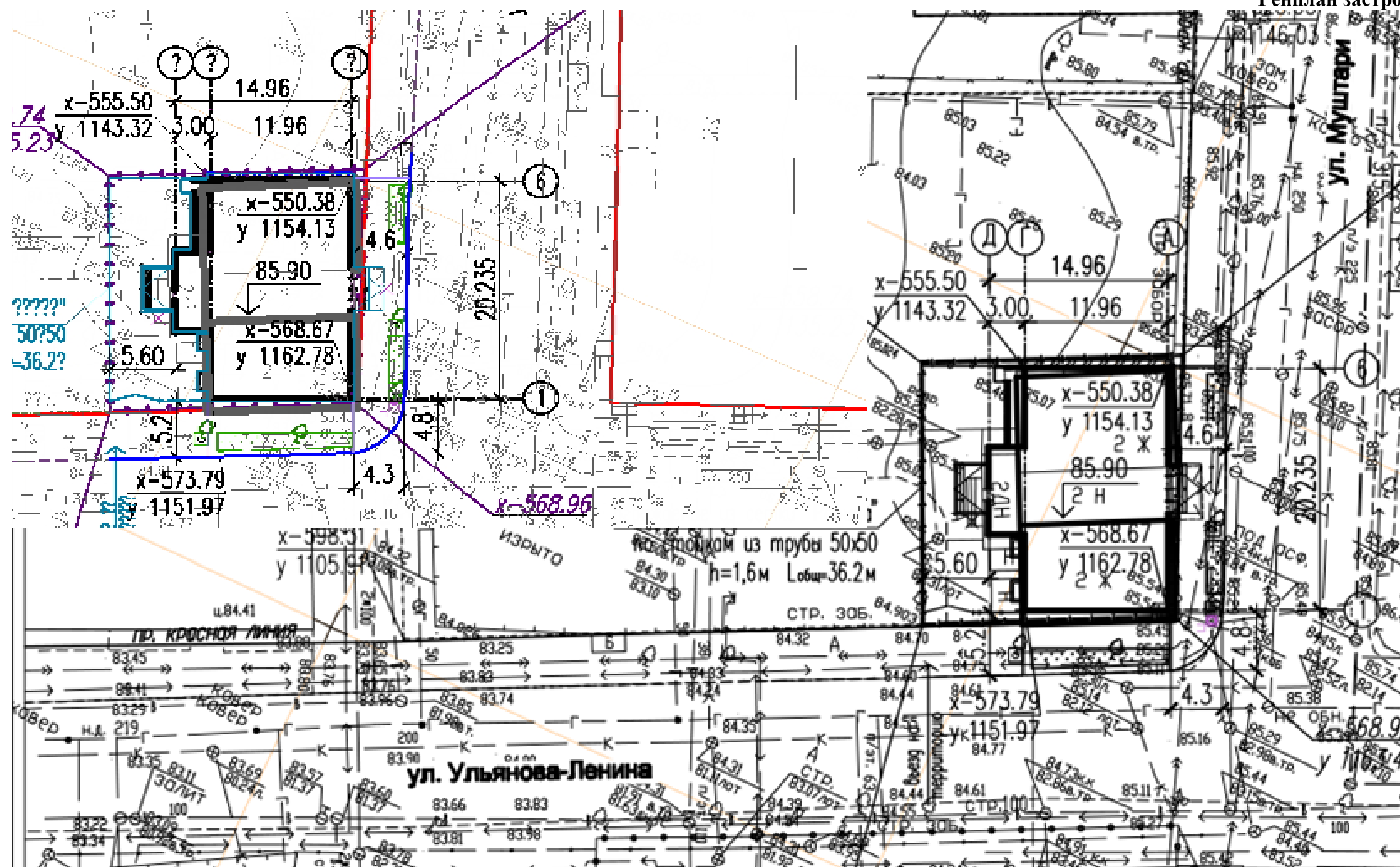


Копия
БЕР
ПЕРВЫЙ ЗАМ. ТЕН. ДИРЕКТОРА
ФАТХОВ А.Н. ДОВ. №17 от 26.07.12



Приложение №4
Ситуационный план





ПРИМЕЧАНИЯ:

1. На разбивочном плане дана посадка проектируемого здания в контурах существующего здания, подлежащего реставрации.

Приложение №6

Пояснительная записка к проекту

ТЕХНИКО ЭКОНОМИЧЕСКИЕ ПОКАЗАТЕЛИ				
N П/П	НАИМЕНОВАНИЕ	Еденица измерения	ВСЕГО	ПРИМЕЧАНИЯ
1	Количество этажей	шт.	2	
2	Строительный объем здания	куб.м	3496.0	
3	в т.ч. ниже отм. 0.000	куб.м	981.93	
4	подкровельного пространства (чердак)	куб.м	459.70	
5	Площадь застройки здания	кв.м	316.40	
6	Общая площадь здания	кв.м	789.40	
7	Полезная площадь здания	кв.м	679.62	
8	Расчетная площадь здания	кв.м	592.90	
9	Общая площадь помещений	кв.м	710.70	
ВЕДОМОСТЬ ССЫЛОЧНЫХ И ПРИЛАГАЕМЫХ ДОКУМЕНТОВ				
ОБОЗНАЧЕНИЕ	НАИМЕНОВАНИЕ	ПРИМЕЧАНИЕ		
ГОСТ 6629–88	Двери деревянные внутренние для жилых и общественных зданий.			
ГОСТ 8486–86.	ПИЛОМАТЕРИАЛЫ ХВОЙНЫХ ПОРОД Технические условия			
ГОСТ 3916.1–96*,	Фанера общего назначения с наружными слоями из шпона лиственных пород. Технические условия			
СНиП–23–02–2003	Тепловая защита зданий			
СНиП–23–03–2003	Защита от шума			
СП 118.13330.2012	Общественные здания и сооружения			
СП 55–101–2000	Ограждающие конструкции с применением гипсокартонных листов			
АС.И–1	Ведомость деталей с листа АС–35			
АС.И–2	Закладная деталь 3а–2			
АС.И–3	Монолитная подушка ОП1			
АС.И–4	Ведомость деталей с листа АС–37			
АС.И–5	Решетка МР–1			
АС.И–6	Балка МБ–1			
АС.И–7	Снегозадерживающее ограждение			
АС.И–8	Крепежный перфорированный усиленный уголок			

Общие указания по проекту (начало)

1. Исходные данные для проектирования

Проект разработан на основании задания от заказчика с соблюдением требований действующих норм. За относительную отметку ±0.00 принят уровень чистого пола первого этажа, что соответствует абсолютной отметке 85.900.

Климатический подрайон II В
Расчетная температура наружного воздуха – 32 С
Расчетная ветровая нагрузка 30 кг/м2
Расчетная снеговая нагрузка 240 кг/м2
Уровень ответственности – II
Степень огнестойкости – II

2. Архитектурно–планировочные решения

Реконструируемое 2–х этажное административно–офисное здание располагается в городе Казань, на пересечении ул. Ульянова–Ленина и ул. Муштары. Рельеф участка спокойный. Перепад отметок (по углам здания) составляет 0.71 м. Здание прямоугольной конфигурации в плане, состоит из двух срубов – пятистенков, соединенных сенями, с двухэтажным пристроем с дворовой стороны. Здание имеет общие размеры в плане 20.235 x 14.96 (в осях). Общая высота до отметки конька составляет 10.505 метров. Высота этажей в чистоте составляет: подвальный этаж – 3.045, 1–й этаж – 3,100, 2–й – 3.200 метров. Фасады оживлены декоративными резными наличниками и карнизами. Главный вход со стороны ул. Муштары акцентирован балконом с декоративным ограждением, а дворовый – навесом.

Планировочные решения здания соответствуют современным требованиям, при максимальном сохранении исторических конструкций надземной части здания. Подземная часть здания – новые конструкции, состоящие из монолитных железобетонных стен, колонн и плит. В надземной части здания основной планировочной осью, соединяющей главный и дворовый входы в здание служат холлы, (расположенные в сенях) включающие открытую одномаршевую двухпролетную лестницу, соединяющую этажи. К холлам примыкают санитарно–технические и рабочие помещения. На всех надземных этажах предусмотрено размещение административных помещений. Здание обеспечено необходимым количеством санузлов, куи и помещением для приема пищи персонала. В подвальном этаже расположены архивы и технические помещения. Эвакуация со второго этажа организована по внутренней лестнице. Эвакуация с первого этажа предусмотрена через главный и дворовый входы Подвальный этаж имеет 1 обособленный выход непосредственно на улицу (ЛК–2) и выход через тамбур–шлюз с подпором воздуха на внутреннюю лестницу (ЛН–1), ведущую в холл первого этажа. Доступ на чердак предусмотрен через утепленный люк, расположенный в холле 2–го этажа, на кровлю – через службовые окна. Кровля скатная, водосток наружный организованный желобами по скату кровли.

Все входные группы обеспечены навесами для защиты от атмосферных осадков.

3. Конструктивные решения

Фундамент – монолитная ж/б плита, по утрамбованному песчаному основанию. Стены, колонны и плита перекрытия подвального этажа, конструкции лестниц – монолитные ж/б, см. раздел КЖ. Утепление стен подземной части здания запроектировано из плит экструдированного пенополистерола. Конструктивная схема надземной части здания – пятистенные двухэтажные срубы, соединенные сенями – выполняется в аутентичных исходному состоянию конструкций размерах из бревен сечением 220 мм. По оси 6 предусмотрено устройство брандмауэрной стены, толщиной 510 мм из полнотелого керамического кирпича пластического прессования не ниже К0 100/35/ГОСТ 530–07 на цементно–песчаном р–ре М75, с армированием кладочной сеткой 4В500–100/4В500–100/510х1, через 5 рядов кладки. Перекрытия над первым и вторым этажами деревянные по балкам из бруса сечением 200–330 мм. Ограждающие конструкции – многослойные – бревна срубов с обеих сторон облицовываются минераловатным утеплителем и закрываются обшивкой из досок со стороны улицы и листами ГКЛ внутри здания соответственна. Заполнение проемов – окна и двери деревянные (см. раздел АР).

						Заказчик ЗАО "Ас–Ком"		–13 /АС	
						Дом Терпигоревых, конец 19в. адрес РТ, г. Казань, ул. Ульянова–Ленина, д.65/1, литер А			
Изм.	Код.уч.	Лист	N док	Подпись	Дата	Административно–офисное здание	Стадия	Лист	Листов
Зам.директора ГИП	Вилкова	Вилкова					Р	1.2	
Исполнитель	Фабричная КА					Общие данные (продолжение)	ООО "НПФ"Рекон"		
					2014г.				

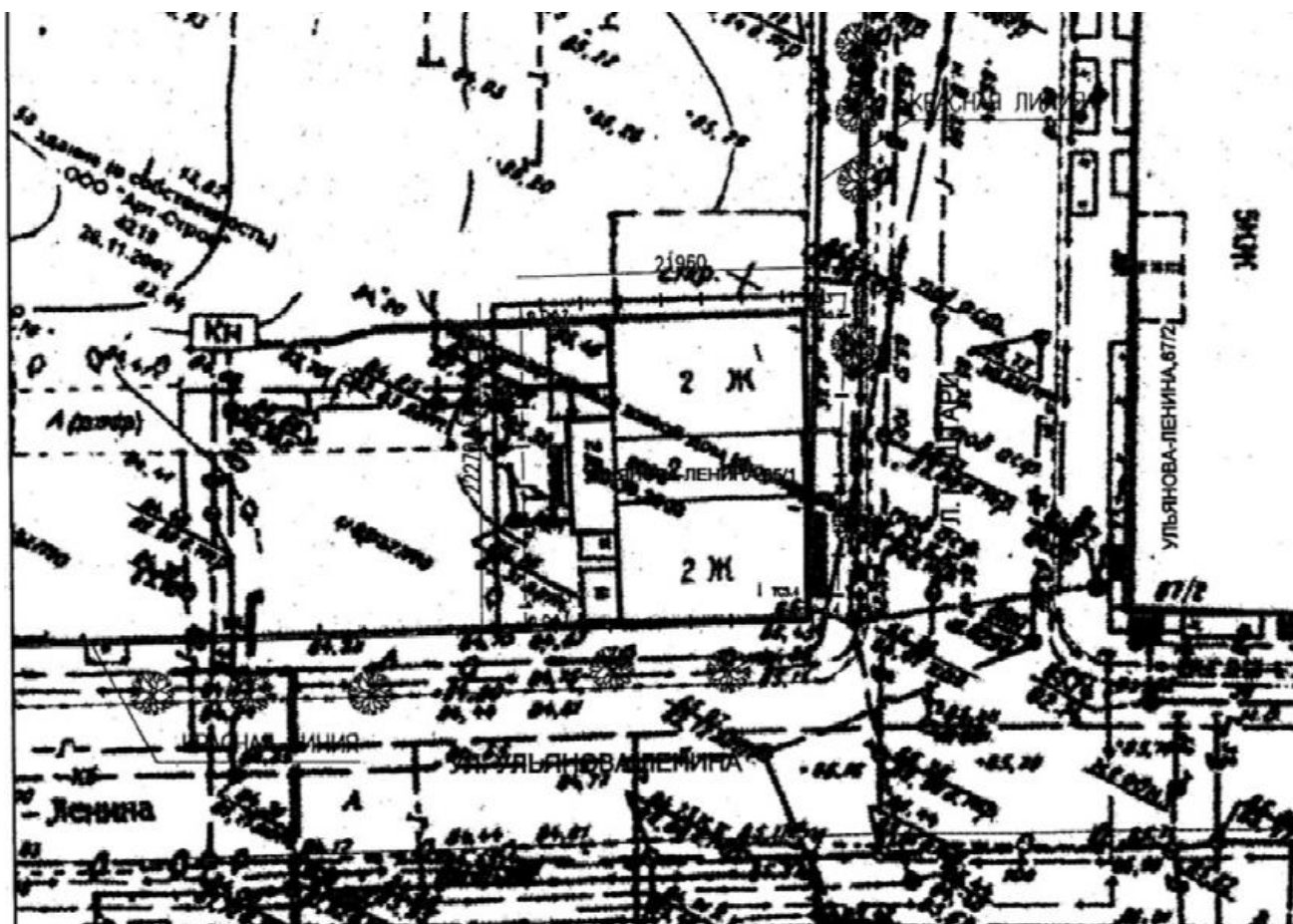
II. Экспликация земельного участка (м2)

[illegible]

III. Уборочная площадь (м²)

[illegible]

Приложение №8
Топосъемка





РЕСПУБЛИКА ТАТАРСТАН
ОБЩЕСТВО С ОГРАНИЧЕННОЙ ОТВЕТСТВЕННОСТЬЮ
ПРОЕКТНО-СТРОИТЕЛЬНАЯ ФИРМА
"ВАН"

Экз. № _____

ОТЧЕТ

ПО ДОПОЛНИТЕЛЬНЫМ ИНЖЕНЕРНО-ГЕОЛОГИЧЕСКИМ ИЗЫСКАНИЯМ

**на объекте: «3-х этажное здание
с подземным этажом по ул. Ульянова-Ленина,
65/1 в Вахитовском районе г.Казань»**

**Заказчик: ООО «Инженерная Геодезия и Топография»
Договор: № 08/13**

Директор

Главный геолог



Плеханов А.С.

Аксанов А. М.

Казань 2014 г.

6. Инженерно-геологические и гидрогеологические условия площадки

В административном плане площадка изысканий находится по ул. Ульянова-Ленина 65/1 в Вахитовском районе г. Казани.

В 2013 г. на территории площадки изысканий располагалось ветхое двухэтажное здание, проецирующее бурению скважины № 4.

После сноса здания в январе 2014г. и засыпке подвала в феврале 2014 г. проведено бурение скважины № 4.

С учетом данных бурения скважины № 4 до глубины изучения 20.0 м геолого-литологическое строение участка работ представляется следующим сводным инженерно- геологическим разрезом:

№ ИГЭ	Описание грунтов	Мощность ИГЭ, м	
		от	до
1	2	3	4
НС	Насыпной грунт суглинистого состава коричневый, с включением битого кирпича, строительного мусора отсыпан сухим способом, слежавшийся	0.7	1.2
3	Суглинок просадочный, макропористый, твердый, полутвердый светло-коричневый, ожелезненный, песчанистый с включением прожилок извести, гнезд и прослоек песка	1.0	1.6
3а	Суглинок твердый, полутвердый коричневый ожелезненный, песчанистый, с включением гнезд и прослоек песка, прожилок извести	0.8	2.0
3б	Суглинок тугопластичный коричневый ожелезненный, с включением гнезд и прослоек песка, прожилок извести, органических веществ до 5%	1.0	2.4
4	Супесь просадочная, макропористая, твердая коричневая, песчанистая, ожелезненная, с включением гнезд и прослоек песка	1.0	1.0
4а	Супесь твердая светло-коричневая, песчанистая, ожелезненная, с включением гнезд и прослоек песка	0.7	1.6
4б	Супесь пластичная коричневая ожелезненная, с включением гнезд и прослоек песка	0.6	1.5
6	Песок мелкий маловлажный, светло-коричневый, рыжевато-коричневый, участками глинистый, средней плотности, плотный	0.9	6.8
7	Песок средней крупности маловлажный рыжевато-коричневый, участками глинистый, средней плотности, плотный	0.6	2.2

ТЕХНИЧЕСКАЯ ХАРАКТЕРИСТИКА ПРОЕКТИРУЕМЫХ ЗДАНИЙ И СООРУЖЕНИЙ

№ по списку (экспликации)	Наименование проектируемого здания (сооружения)	Класс ответственности здания	Этажность	Глубина подвала от поверхности	Фундаменты		Нагрузки на фундаменты			Величина среза, планировочные отметки	Допустимые деформации (см)	Наличие опасных техногенных процессов	Наличие опасных природных процессов
					Тип	Глубина заложения от поверхности земли	Нагрузка на опору (свая) тс	Нагрузка на подм. земли	Нагрузка на основание (фундаменты) Кг/м2				
1	3-этажное (*) с 1м подземным этажом	II	3	9м	плитный	6 м	60	-	1,5	-	18	нет	нет

(*) - фактически 3 уровня

Основные показатели:

Необходимое количество выработок (частота инженерно-геологической съемки):

- 4 скважины по 20м
- 4 точки стат. зондирования по 20м соответственно.

Здание имеет архитектурную ценность

Примечание скважины рекомендуется бурить в 2 этапа:

1. Этап 2 скважины для определения просадочной толщи.
2. Этап 2 скважины уточненной глубины для свайного фундамента с учетом прихода просадочной толщи.

Определение:

- сбор архивных данных - требуется для уточнения грунтовых условий,
- сейсмичности с учетом грунтовых условий - требуется,
- коррозионная активность грунта и грунтовых вод к бетону и арматуре - требуется,
- коррозионная активность грунта и грунтовых вод к оболочкам кабелей - требуется,
- определение эл. сопротивления грунта до глубины 2,5м - требуется,
- наличие блуждающих токов - требуется.

В выводах указать фактические грунтовые условия данной площадки.

Предварительная схема прилагается

(привязку выработок согласовать дополнительно с Заказчиком).

Главный инженер проекта







Д.В.Селюгин

ИНЖЕНЕРНО-ГЕОЛОГИЧЕСКОЕ ОПИСАНИЕ СКВАЖИН

№ скважины	Дата бурения	Абс. отм. Устья, м	Глубина Полюны, м	№ ИГЭ	Абс. отм. подпоны, м	Мощность ИГЭ, м	Уровень подземных вод		Описание грунтов	Консистенция и влажность
							Появив. глубина абс.отм.	Установ. глубина абс.отм.		
1	2	3	4	5	6	7	8	9	10	11
Скв. 4	28.02.14	84.76	2.6	ис	82.16	2.6			Насыпной грунт суглинистого состава коричневый, с включе- нием битого кирпича, строи- тельного мусора, отсыпан су- хим способом, слежавшийся	
			3.7	6	81.06	1.1			Песок мелкий рыжевато- коричневый, средней плотно- сти плотный	мало- влажный
			4.5	3а	80.26	0.8			Суглинок коричневый ожезе- ненный, песчаный, с вклю- чением гвезд и прослоек песка	твердый
			5.5	3	79.26	1.0			Суглинок просадочный макро- пористый, светло-коричневый ожеженный, песчаный, с включением прожилков изве- сти	твердый
			6.5	3б	78.26	1.0			Суглинок коричневый ожезе- ненный, песчаный, с вклю- чением органических веществ до 5%	туго- пластич- ный
			7.1	3	77.66	0.6			Суглинок просадочный, макро- пористый, светло- коричневый ожеженный, песчаный, с включением гвезд и прослоек песка	твердый
			7.7	7	77.06	0.6			Песок средней крупности ры- жевато-коричневый, участками глинистый, средней плотности, плотный	мало- влажный
			8.4	4а	76.36	0.7			Супесь светло-коричневая пес- чаная, ожеженная, с включением гвезд и прослоек песка	твердая
			9.5	7	75.26	1.1			Песок средней крупности ры- жевато-коричневый, участками глинистый, средней плотности, плотный	мало- влажный
			10.5	4	74.26	1.0			Супесь просадочная, макропо- ристый, светло-коричневая песчаная, ожеженная, с включением гвезд и прослоек песка	твердая
			12.4	3б	72.36	1.9			Суглинок коричневый ожезе- ненный, песчаный, с вклю- чением гвезд и прослоек песка, прожилков извести	туго- пластич- ный
			19.2	6	65.56	6.8			Песок мелкий светло- коричневый, участками глини- стый, средней плотности, плот- ный	мало- влажный
			20.0	3а	64.76	0.8			Суглинок коричневый ожезе-	твердый



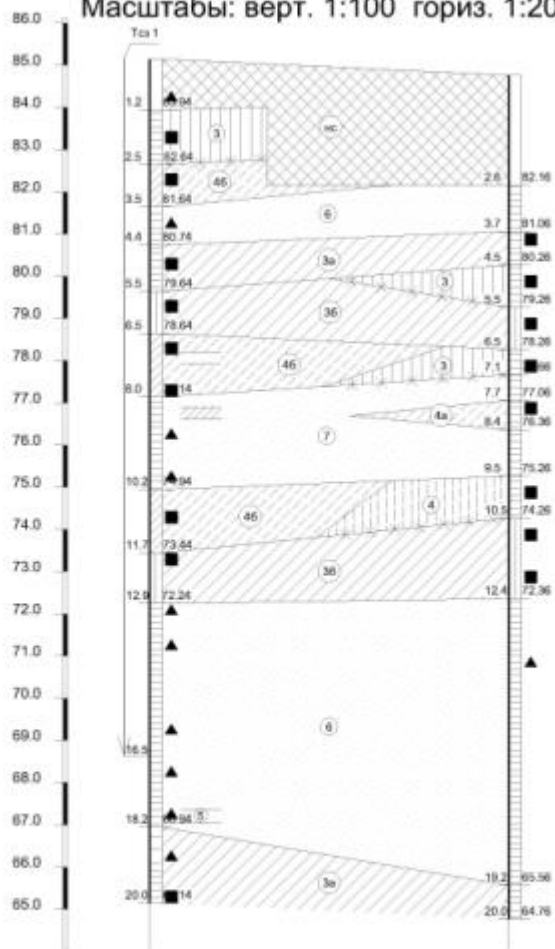
Условные обозначения

- 
 Изменительно-технические изменения, совмещающие с точкой
 стоящего здания
- 
 Точка стоящего здания
- 
 Точка стоящего здания
- 
 Точка стоящего здания

Масштаб	Генштаб	Титул	Дата	Задание
Генштаб	Автомат	Автомат	1984	Задание, расположенное на карте
			1984	з/а. Ульянов-Ленина-65/1, в
				Вознесенский район г. Казани
				План, площадь, изометрия с
				расположением изометрии
				геологическим выделением

Разрез по линии: 4-4

Масштабы: верт. 1:100 гориз. 1:200



Наименование и №№ выработок	СКВ.-1	СКВ.-4
Абс. отметка устья, (м)	73	72
Расстояние (м)	17.0	

Границы территории Достопримечательного места «Культурный слой исторического центра города Казани XI–XVIII вв.». (по Постановлению КМ РТ № 79)



Рассматриваемый участок

Фрагмент плана г.Казани 1739 г.¹



Фрагмент плана г.Казани 1796 г.²



96-питейный дом деревянный

Фрагмент плана г.Казани 1817 г.³



¹Чертеж 1739 г., составленный на основании чертежа 1730 г., подписанного инженер-поручиком Артемоном Сациперовым.

²РГАДА. Ф.192. Оп.1. Д.3. План города Казани 1796 г.

³ОРКИР НБ им.Лобачевского. План губернского города Казани с поселенными при нем слободами со стоящими монастырями и селениями в 1817 году.

Фрагмент плана г.Казани 1848 г.⁴



Фрагмент плана г.Казани 1850 г.⁵



Фрагмент плана г.Казани 1875 г.⁶



39-Александровская больница

⁴ НАРТ Ф. 324. Оп. 739. Д. 516. План части губернского г.Казани, выгоревшей в пожаре 14-го августа 1848 г.

⁵ ОРКИР НБ им.Лобачевского. План губернского г.Казани с его окрестностью 1850 г.

⁶ НАРТ. 324-739-6. Л.8-2. План г.Казани 1875 г.

Фрагмент плана г.Казани 1887 г.⁷



⁷ ОРКИР НБ им.Лобачевского. План города Казани с окрестностями 1887 г. СПб. Издание Картографического Заведения А.Ильина.



1. Муштари, 13. 2003 г.
2. Муштари, 12. 2003 г.
3. Муштари, 11. 2004 г.
4. Ульянова-Ленина, 45-47. 2003 г.
5. Бутлерова, 31. 2002 г.
6. Бутлерова, 35. 2003 г.



рассматриваемый участок

Вид на земельный участок юга



Вид на земельный участок с севера



Вид на земельный участок с юго-запада



Вид на земельный участок с северо-востока



Вид на земельный участок с юго-востока



Приложение №14
Историко-культурный опорный план

